



TUPOKSEN ALUEEN KEHITTÄMISTYÖ- RYHMÄ 2021–2022

Sisällys

1. JOHDANTO	2
2. NYKYTILANTEEN KARTOITUS	3
2.1 LAPSI- JA OPPILASMÄÄRIEN KEHITYS JA TUPOKSEN ALUEEN PIHA- JA LIIKUNTAPAIKKATILANNE	3
2.2 TUPOKSEN ALUEEN ULKO- JA SISÄLIIKUNTAMAHDOLLISUUDET	4
2.3 TUPOKSEN KOULUN JA MODULIEN PIHA-ALUEET	6
2.4 TUPOKSEN VESIKARIN ALUEEN ASEMAKAAVAMUUTOSMAHDOLLISUUDET	8
2.5 VESIKARIN KIINTEISTÖN PURKUTYÖT	9
2.6 LIIKENNETURVALLISUUS	9
3. OSALLISTAMINEN	12



1. JOHDANTO

Limingan kunnanjohtaja nimitti 16.9.2021 (44 §) työryhmän kehittämään Tupoksen aluetta. Työryhmän tehtävänä on valmistella Tupoksen Vesikarin alueen asemakaavan muutokset ja selvittää aikataulu Vesikarin koulurakennuksen purkutöille. Työryhmä selvittää myös Vesikarin ja Tupoksen koulun päärakennuksen, Tuiskulan, pihajärjestelyt ja liikuntahallin laajennustarpeet. Työryhmän tehtävänä on tarkastella Tupoksen koulualueen liikenneturvallisuutta kokonaisuutena ja esittää tarvittavia liikenneratkaisuja. Työryhmä selvittää myös harrastustoimintojen sijoittumisvaihtoehdot.

Limingan kunnanhallitus on nimennyt työryhmään luottamushenkilöedustajiksi kunnanhallituksen puheenjohtajan Juho Pakaslahden ja Teemu Sanaksenahon. Työryhmään on nimetty seuraavat virkamiehet: Simo Pöllänen, tekninen johtaja, Lasse Siekkinen, talousjohtaja, Silja Syri, rakennusinsinööri, Satu Kemppainen, Tupoksen koulun rehtori, Päivi Mäki, sivistysjohtaja, Venanzia Rizzi, kunnanarkkitehti, Marja-Riitta Vavuli-Kiviniemi, liikelaitosjohtaja ja Janne Laamanen, liikuntapalvelupäällikkö. Työryhmä voi tarvittaessa käyttää asiantuntijoita.

Ryhmän puheenjohtajana toimii Juho Pakaslahti ja sihteerinä Silja Syri. Työryhmän materiaaleille on avattu oma Teams-ryhmä, johon ryhmän muistiot ja materiaalit tallennetaan. Työryhmä raportoi säännöllisesti Limingan kunnanhallitukselle työn etenemisestä toimeksiannon aikana eli 20.09.2021–31.5.2022.

2. NYKYTILANTEEN KARTOITUS

2.1 LAPSI- JA OPPILASMÄÄRIEN KEHITYS JA TUPOKSEN ALUEEN PIHA- JA LIIKUNTAPAIKKATILANNE

Tupoksen koululla on ollut tilahaasteita pitkään ja se on osittain helpottanut moduulirakentamisen myötä. Liikuntasali- ja paikkatarpeeseen näillä hankkeilla ei ole pystytty vastaamaan ja Vilskeen moduulin jälkeiset pihatyöt ovat jääneet tekemättä. Oppilasmäärä laskee hiljalleen, joka hiukan helpottaa tilatarvetta ja normalisoi tilatarpeita. Laskua on viiden vuoden sisällä vajaa 200 oppilasta (kuva 1). Kyseessä on kylläkin alustava ennuste, joka perustuu olemassa oleviin oppilaisiin. Esim. muuttoliikettä esim. Saunarannan tontti-kauppojen myötä ei tässä ennusteessa ole huomioitu.

Pihaliikuntapaikkoja ja -tilaa on oppilasmäärään suhteutettuna erittäin vähän, koska Vesikarin piha on poistunut käytöstä. Koulun pihalla olevat leikki- ja liikuntavälineet sekä niiden alustat on todettu jo v.2018 pidetyn tarkastuksen perusteella olevan osittain vanhoja ja osa jo silloin elinkaarensa loppuvaiheessa. Tämän jälkeen katselmuksia ei ole tehty ja välineistö on jo nyt todella vanhaa ja huonokuntoista. Pihavälineiden ja alustojen turvallisuutta ei enää pystytä takaamaan. Piha itsessään on epätasainen, osittain hiekkaa, kiveyksiä, asfalttia ja soraa. Hiekkapihalta kantautuu valtavat määrät hiekkaa sisälle ja koulun puhtaanapito on haasteellista. Mopoparkki on Vilskeen pihalla eli mopoilijat ajelevat 1.–2. luokkalaisten keskuudessa. Myös saattoliikenne tulee nyt Vilskeen etupihalle, jossa pienet oppilaat liikkuvat.

Tupoksen koululla ja varhaiskasvatuksella on käytössään Tuiskulan salin kaksi lohkoa ja Vesikarin sali. Vesikarin Sali ei ole käyttökiellossa. Käytännössä kuitenkin Vesikarin salin käyttöä vältetään mahdollisuuksien mukaan sisäilmatilanteesta johtuen. Osalla oppilaista ja henkilökunnasta on lääkärintodistuksia ja he eivät voi opiskella Vesikarin tiloissa. Sisäliikuntatiloina toimivat Tuiskulan salin kaksi lohkoa.

Perusopetuksessa liikuntaa opetetaan 102 h/vko (lv 2022–2023). Salitilaa käytössä käytännössä n. 90 h/vko, jos tilojen käytön optimointi lukujärjestyksessä onnistuu. Ilman sisäliikuntatilaa jää siis noin 12–40 tuntia viikossa riippuen Vesikarin salin kunnosta ja ryhmien mahdollisuudesta opiskella siellä. Opetusryhmien määrän mukainen salitilan tarve olisi siis tällä hetkellä 3 salia. Vaikka oppilasmäärä vähenee, niin salitarve ei vähene samassa suhteessa, koska perusopetusryhmien määrä ja näin liikuntatuntien määrä pysyy

lähes samalla tasolla. Esim. lv 2026–2027 perusopetusryhmien määrä on laskenut vain viidellä ryhmällä. Tämä laskelma ei huomioi varhaiskasvatuksen tarpeita eli salitilan tarve on käytännössä tätä suurempi.

Tupoksen koulu														
Esiopetus	1	2	3	4	5	6	7	8	9	Yhteensä	Perusop. ja esio. yht.	1.lk synt.v.	7.lk synt.v.	
2019 - 2020	90	102	84	94	106	107	100	92	110	101	896	986	2012	2006
2020 - 2021	81	90	103	84	90	108	101	97	88	108	869	85	986	2012
2021 - 2022	76	81	86	103	85	88	106	94	97	88	828	904	2014	2008
2022 - 2023	64	76	81	86	103	85	88	106	94	97	816	880	2015	2009
2023 - 2024	64	64	76	81	86	103	85	88	106	94	783	847	2016	2010
2024 - 2025	63	64	64	76	81	86	103	85	88	106	753	816	2017	2011
2025 - 2026	40	63	64	64	76	81	86	103	85	88	710	750	2018	2012
2026 - 2027	51	40	63	64	64	76	81	86	103	85	662	713	2019	2013
2027 - 2028	58	51	40	63	64	64	76	81	86	103	628	686	2020	2014
2028 - 2029	63	58	51	40	63	64	64	76	81	86	583	646	2021	2015
2029 - 2030		63	58	51	40	63	64	64	76	81	560	560	2022	2016
2030 - 2031			63	58	51	40	63	64	64	76	479	479	2023	2017
2031 - 2032				63	58	51	40	63	64	64	403	403	2024	2018
2032 - 2033					63	58	51	40	63	64	339	339	2025	2019
2033 - 2034						63	58	51	40	63	275	275	2026	2020

Kuva 1. Oppilasmäärän arvioitu kehitys.

2.2 TUPOKSEN ALUEEN ULKO- JA SISÄLIIKUNTAMAHDOLLISUUDET

Kesällä ulkoliikuntamahdollisuuksia tarjoavat Huiskeen urheilukentän alue, josta löytyy kivituhkapintainen urheilukenttä, juoksusuora, kuntorata ja tenniskentät. Asutuksen lähivirkistysmahdollisuuksia tarjoavat myös uimapaikka sekä taajamassa kulkeva maastopyöräreitti. Talvella ulkoliikuntamahdollisuuksia ovat merilatu mannerhaaroineen, maastopyöräreitti sekä urheilukentän päälle tehtävä jääalue (kuva 2).



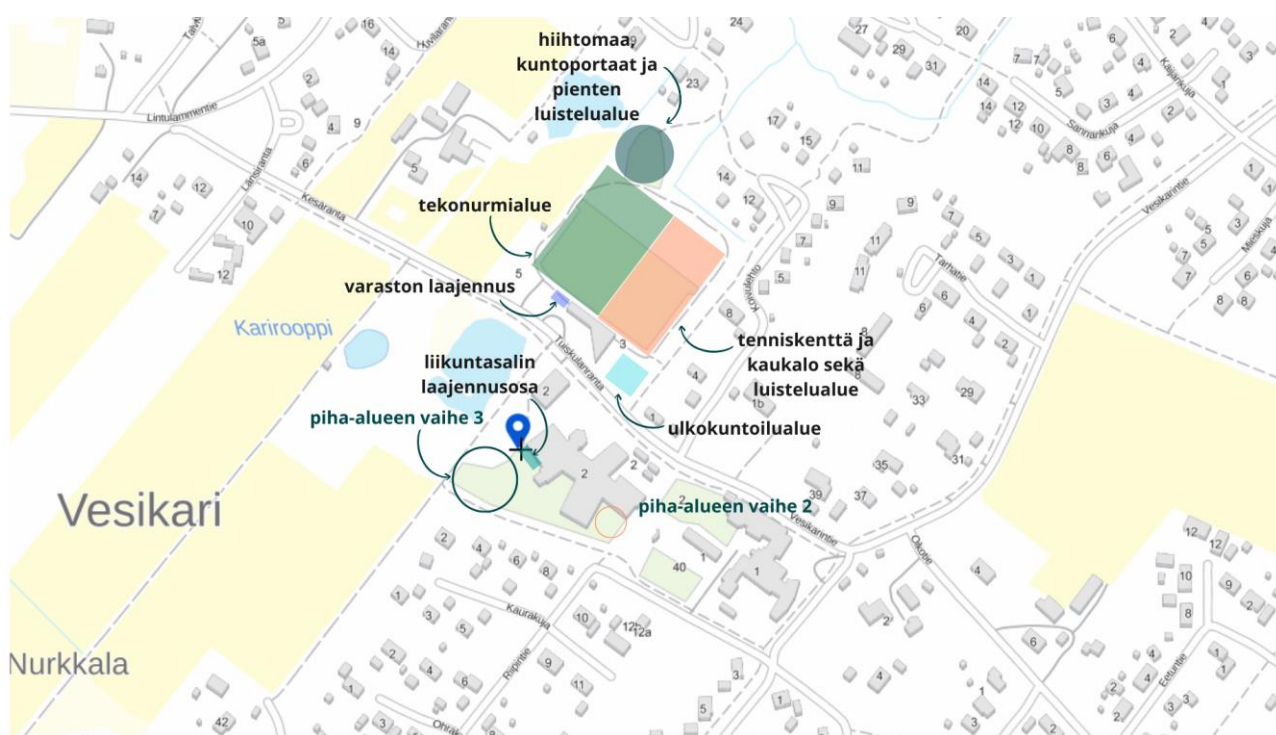
Kuva 2. Tuupos-alueen liikuntamahdollisuuksia nykyisin.

Sisäliikuntatilamahdollisuuksia tarjoavat kaksilohkoinen liikuntasali Tuiskulan rakennuksessa, yksilohkoinen liikuntasali Vesikarin rakennuksessa, pienehkö liikuntasali Vanamon päiväkodissa ja pieni kuntosali Tuiskulan rakennuksessa. Nykyisin sisäliikuntatiloja käytetään opetustarkoituksen lisäksi urheiluseura- ja harrastustoiminnassa salibandyyn, lentopalloon, futsaliin, telinevoimisteluun, sulkapalloon sekä tanssiin. Tuiskulan liikuntasali tarjoaa kilpailuolosuhteen lentopallolle, sulkapalloon ja lattiapinnoitetta lukuun ottamatta koripalloon. Muissa lajeissa olosuhde täyttää lähinnä koulu- ja varhaiskasvatuksen liikunnan tarpeet. Vesikarin liikuntasali palvelee pienimuotoisempaa toimintaa, joita ovat esimerkiksi telinevoimistelu, tanssi ja sulkapallo.

Sisäliikuntatilojen käyttötarve painottuu pääosin lokakuusta huhtikuulle ja käyttöaste on suurimmillaan aikavälillä marraskuu–maaliskuu. Koululiikunnassa sekä varhaiskasvatuksen liikunnassa suurin käyttöaste on kelirikkojen aikaan, jolloin sisäliikuntatilojen tarve ylittää olemassa olevat tilat.

Sisäliikuntatilojen rajallisuutta voidaan kompensoida osin teknisillä pinnoilla varustetuilla ulkoliikunta-alueilla, joita ovat esimerkiksi tekonurmet. Alueella olevan toiminnan laajuus niin opetustoiminnassa kuin

yhdistys- ja harrastustoiminnassa vaatii kuitenkin vähintään nykyisen neliömäärän, jotta jatkuvuus sekä alueellinen saavutettavuus voitaisiin turvata. Sisäliikuntatilojen uudistamisessa tulisi ottaa huomioon yhdenvertaisuuden toteutumista sekä huomioida muut Limingan alueen mahdollisuudet. Liikunta-alueen kehittämisestä on jätetty liikuntapaikka-avustushakemus joulukuussa 2021 (kuva 3). Tämän hetken tietojen mukaan (toukokuu 2022) rahoituslistalle pääsy voisi tapahtua aikaisintaan vuonna 2024 ja varmistettu tieto tästä saadaan loka–marraskuussa 2022.



Kuva 3. Suunnitelma toimintojen sijoittamisesta kehittämisestä Tuuskulan ja Huiskeen alueella.

2.3 TUOKSEN KOULUN JA MODULIEN PIHA-ALUEET

Pihan käyttäjämäärä on n. 900 lasta, joten käyttöaste on korkea. Välituntialueet koetaan pieniksi tarpeeseen nähden. Koulunpihalle on toteutettu 2018 kuntoarvio, jonka mukaan osa pihan leikkivälineistä ja turva-alueista ovat osin jo elinkaaren loppuvaiheessa. Osa välineistöstä ja turva-alueista ei täytä turvallisuusvaatimuksia. Nykyinen karkeasorapinnoite piha-alueella tuo haasteita turva-alueiden puhtaana pitämiseksi. Ongelmana on myös soran kantautuminen alustoille ja koulurakennuksen sisään. Tämä vaikuttaa koulun siisteyteen ja lisää siistijöiden työtä. Valaistuksen on todettu olevan puutteellinen pihan toimintojen kannalta.

Moduuli I:n rakentamisen työnjälkiä (v. 2020) ei ole osin vielä korjattu ja moduuli II:n (v. 2021) piharakentaminen asfaltoinnin osalta on myös kesken. Pieni pumptrack alue rakennettiin pihalle vuonna 2020 ja leikki-alue pihan moduuli I:n päättyyn v. 2021. Moduuli II:n piha (2021) on eskarilaisten käytössä.

Koulun piha-alue suunnitelma valmistui maaliskuun puolivälissä 2022 kustannusarvioineen. Suunnittelussa oli mukana oppilaita ja opettajia. Pihan rakentaminen vaiheistettiin kolmeen osaan. Korkean kustannusarvion vuoksi työryhmä päätti 29.3.2022 kokouksessa, että suunnitelmaa pitää karsia vaihe I:n osalta. Työryhmä nimesi Satu Kemppaisen, Janne Laamasen ja Marja-Riitta Vavuli-Kiviniemen tekemään suunnitelmaan karsimisen niin, että budjetissa pysyttäisiin. Toteutuksessa huomioidaan pienemmät vaiheistukset ja tärkeysjärjestys. Karsinnan jälkeen työryhmä päätti esittää, että suunnitelmasta toteutettaisiin keinualue ja peliareena sekä asfaltointi moduuli I alueelle. Vuodelle 2021 budjetissa on varattu 100 000 € Tupoksen kehittämiseksi. Maailmantilanteen vuoksi kustannusten nousu vaikuttaa toteutukseen. Vaiheet II ja III ovat mukana Avin liikuntapaikkarakentamisen hankehakemuksen suunnitelmissa mukana. Työryhmä esittää, että vaihe II toteutettaisiin hankkeen ulkopuolelta, jotta tila saataisiin uusittua aiemmin käyttöön.

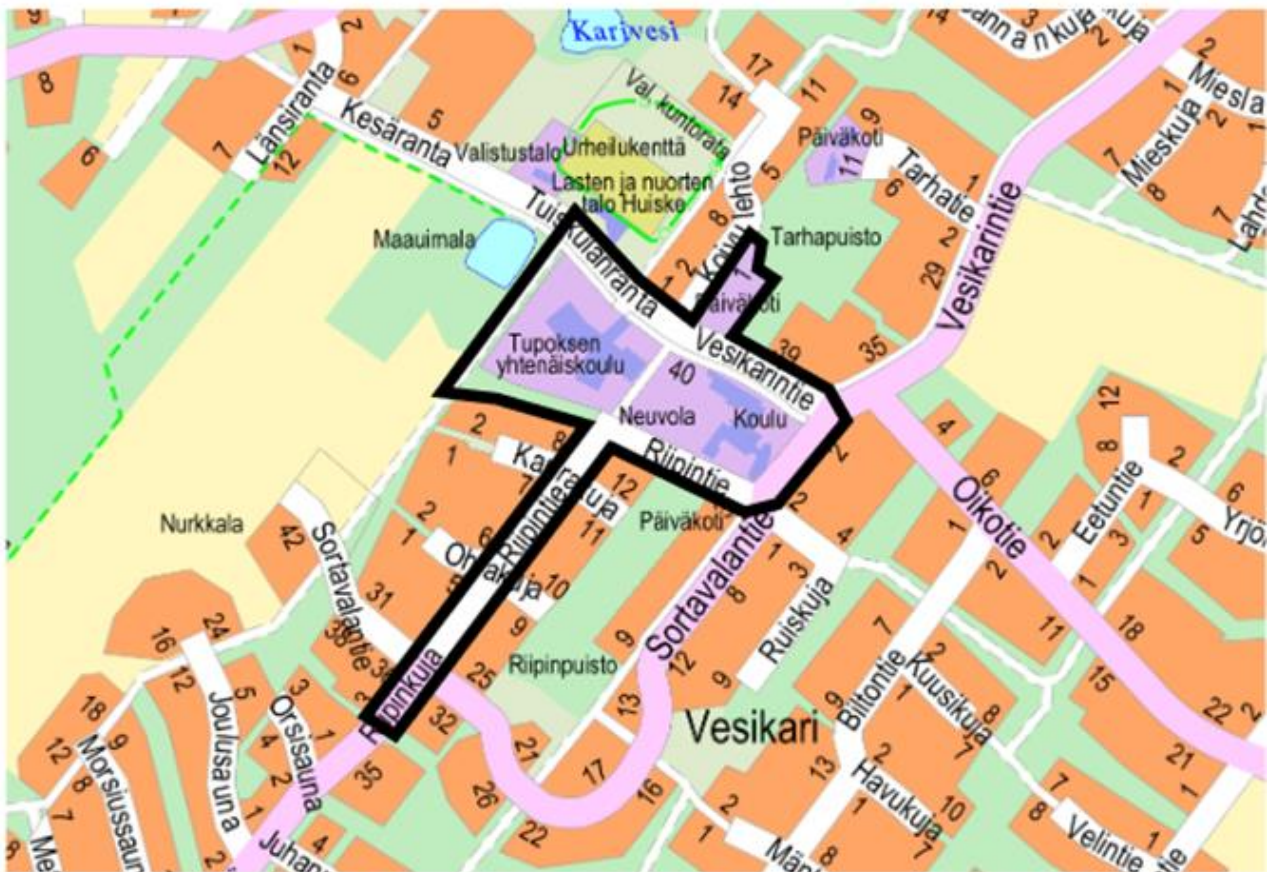


Kuva 4. Koulun piha-alueen toimintojen rakentamisen vaiheet.

2.4 TUPOKSEN VESIKARIN ALUEEN ASEMAKAAVAMUUTOSMAHDOLLISUUDET

Limingan Tupoksessa on viireillä Tupoksen Vesikari-Tuiskulan alueen asemakaavan muutos. Kaava-alue sijaitsee Tupoksen taajamassa Vesikarin ja Tuiskulan koulujen alueella.

Kaava-alue kattaa Vesikarin ja Tuiskulan koulujen tontit sekä niitä rajaavat Vesikarintien, Tuiskulanrannan, Sortavalantien ja Riipintien katualueet. Luoteesta kaava-alue rajautuu maaumitalan virkistysalueeseen. Kaavamuutosalueen koko on n. 6,7 ha. Alueen sijainti on esitetty kartalla (kuva 5).



Kuva 5. Alue koskien asemakaavan muutosta.

Asemakaavan muutoksen tarkoituksena on turvata Tupoksen koulukorttelin säilyttäminen tarvittavassa laajuudessa sekä mahdollistaa koulukäytöstä vapautuvan alueen kehittyminen Tupoksen kylän keskuksiksi. Tavoitteena on, että uuden keskustakorttelin toiminnot palvelevat koko Tupoksen asukkaita ja muodostavat viihtyisän ympäristön, joka houkuttelee asukkaita palveluiden käyttämiseen. Kaavamuutoksen tärkeä tavoite on selvittää joukko- ja muut liikenneyhteydet koulun alueelle sekä parantaa alueen liikenneturvallisuutta.

Asemakaavan muutosluonnos on ollut nähtävillä 9.12.2020-31.1.2021. Nähtävillä oloaikana on esitetty useita mielipiteitä ja adresseja, jotka liittyvät luonnoksessa esitettyihin liikennejärjestelyihin Riipintielle. Liikenneturvallisuus on noussut erityisesti esille tämän kaavaprosessin aikana ja vaikka useita liikenneselvityksiä on laadittu, tilanne on edelleen solmussa.

Kunnalle on muutama kuukausi sitten esitetty mahdollisuus ostaa viereinen kortteli 3, joka toisi kokonaan uuden mahdollisuuden järjestää alueen liikennettä. Valitettavasti maaneuvottelu on edennyt hyvin hitaasti. Tällä hetkellä perikunta, joka omistaa ko. kortteli on tilannut kiinteistön arvion ja odotamme heiltä yhteydenottoa.

Toinen tärkeä maapala liikenteen näkökulmasta on koulun tontin länsipuolella, mutta sielläkään maaneuvottelut eivät ole edistyneet kunnan haluamalla tavalla.

Maaneuvottelut ovat muodostaneet ison jarrun koko kaavahankkeelle.

2.5 VESIKARIN KIINTEISTÖN PURKUTYÖT

Vesikarin kiinteistön purkutyön aikataulu määräytyy, miten kiinteistössä olevaa liikuntatilaa käytetään. Neuvolan purkutyö oli tarkoitus tehdä kesän 2022 aikana. Neuvolassa on myös Vesikarinkiinteistön lämmönvaihdin. Lämmönvaihtimen muutostyö Vesikarin kiinteistöön maksaa n. 25 000 euroa. Työryhmän mielestä ei ole järkevää lähteä tekemään muutostyö, koska Vesikarin kiinteistö todennäköisesti puretaan lähitulevaisuudessa.

2.6 LIIKENNETURVALLISUUS

Limingan kunnan liikenneturvallisuusselvitys valmistui maaliskuussa 2022 yhteistyössä Elyn ja Rambollin kanssa. Koulukeskuksen turvallisen saatavuuden kannalta on noussut kehittämistarpeita eri suunnista (kuva 6).

TOIMENPITEET Koulukeskuksen ympäristö

Koulukeskuksen alueesta ja ympäristön liikenneverkosta on tarpeen laatia erillinen tarkastelu, jossa pohditaan niin tontin sisäisiä kuin lähialueen liikennejärjestelyjä kokonaisvaltaisesti. Liikennejärjestelyjen kehittämismahdollisuuksiin vaikuttavat mm. käynnissä olevat maanomistus-neuvottelut.

Kehittämisaatuksia jatkosuunnittelun pohjalle:

- Laadukkaat pyöräliikenteen järjestelyjen avulla varmistetaan selkeät ja turvalliset yhteydet eri suunnilta. Keskitetyt pyöräpysäköintipaikat on tarpeen olla koulun molemmin puolin.
- Liikenteen vähentäminen Riipintien sekä sen ympäristön rauhoittaminen pysäköinniltä ja saattoliikenteeltä. Ajoyhteyden katkaisemisen Löylynylman ja Riipintien väliltä vähentää koulun ohitse ajavaa läpiajoliikennettä. Pyöräliikenteen roolin korostaminen Riipintien ympäristössä.
- Selkeät saattoliikenne- ja pysäköintijärjestelyt. Tavoitteena on vähentää turhaa ajoneuvo-liikennettä koulun välittömässä läheisyydessä.
- Liittymäalueiden selkeyttäminen ja turvallisuuden parantaminen
 - Riipintien, Sortavalantien ja Ruiskujan liittymä
 - Sortavalantien ja Vesikarintien liittymä (suojatien merkittäminen uuden jalankulku- ja pyöräily-yhteyden toteutuksessa)
 - Vesikarintien ja Oikotien liittymä



Kuva 6. Koulukeskuksen saavutettavuuden kehittämiskohteet.

Työryhmän kokouksessa 26.4.2022 käsiteltiin Traficomien avustuksen mahdollisuudesta ja päätettiin jättää hankehakemus kävelyn ja pyöräilyn olosuhteiden kehittämiseksi (kuva 7).

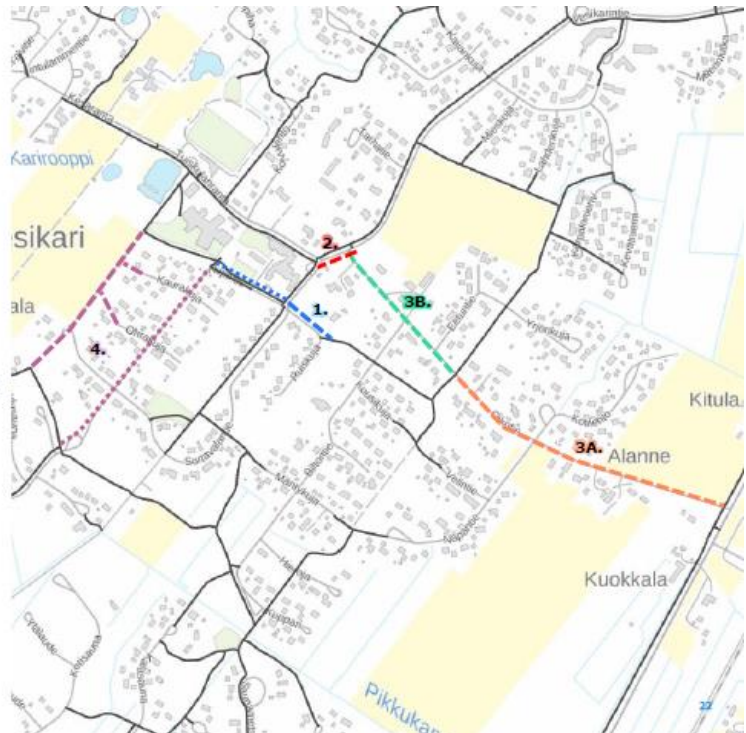
TOIMENPITEET Tupoksen alue

Pyöräliikenteen kehittämistarpeet painottuvat Tupoksessa koulukeskuksen saavutettavuuden kannalta keskeisiin yhteyksiin. Kartalla on esitetty tärkeimmät tunnistetut kehitystarpeet.

1. Uuden pyörätien rakentaminen Ruiskujan varteen sekä koulukeskuksen eteläpuolella kulkevan pyörätieyhteyden laadun parantaminen. → Yhteyden roolin vahvistaminen koulumatkoilla mm. Oikotien suunnasta.
2. Uusi kulkuyhteys linja-autopysäkiltä (Tupos koulukeskus P) koulukeskukselle Vesikarintien eteläpuolta pitkin.
3. Pyörätien rakentaminen Oikotien varteen. Voidaan toteuttaa myös kahdessa vaiheessa.
 - A. Ensimmäisessä vaiheessa toteutus Tupoksentieltä risteävälle pyörätielle saakka. Tästä yhteys koululle jatkuu olemassa olevan pyörätien ja Ruiskujan kautta.
 - B. Pyörätien rakentaminen Oikotien länsiosaan.
4. Pyöräily-yhteyksien parantaminen Riipintien suunnasta.

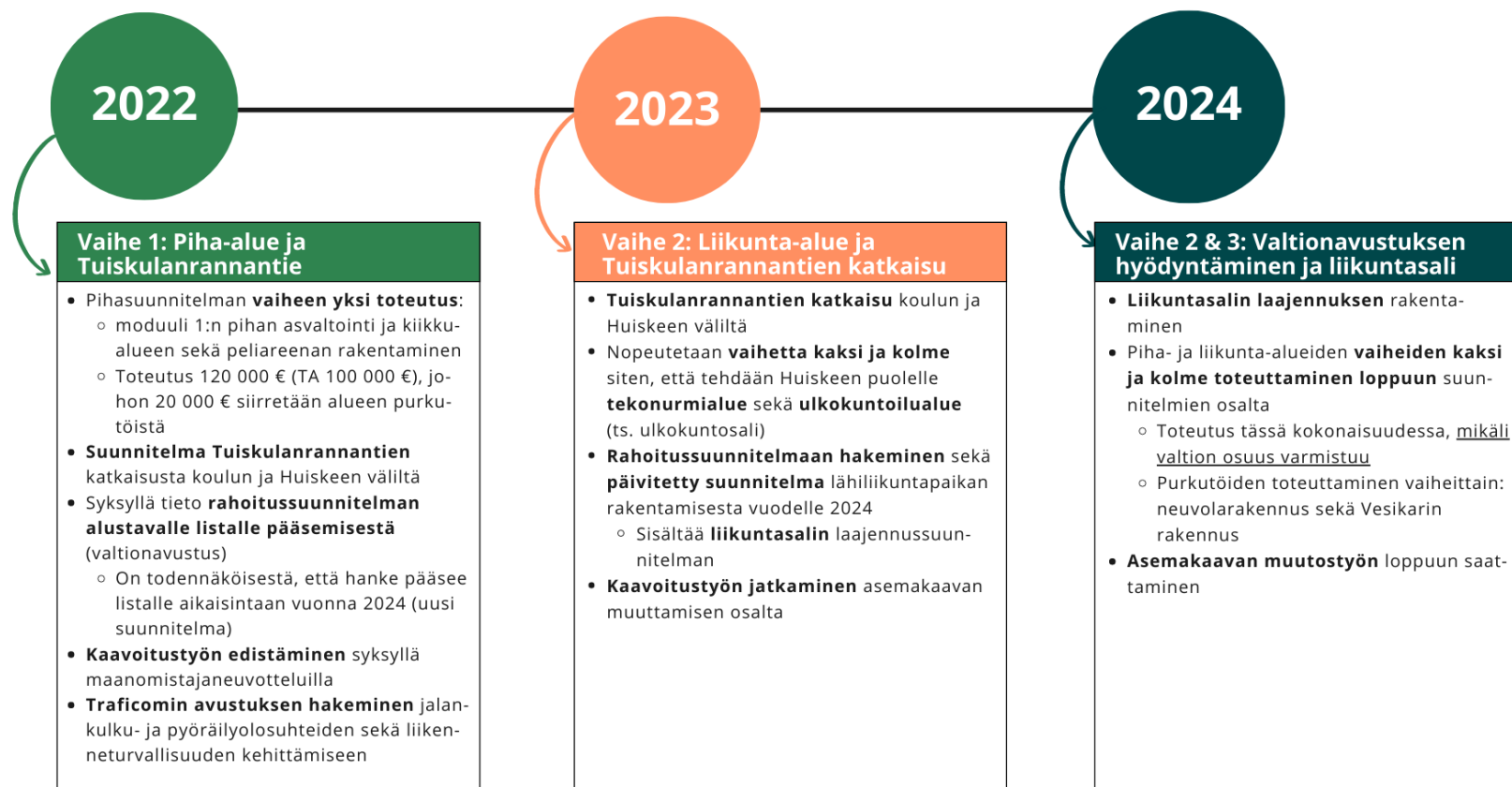
VE 1: Erillisen pyörätien rakentaminen tonttikatujen länsipuolelle. Turvallinen, erillään auto liikenteestä kulkeva reitti. Maankäytön kehittyessä palvelisi myös reitin länsipuolen uutta maankäyttöä.

VE 2: Pyörätien rakentaminen Riipintien varteen. Jos läpiajoliikenne Löylynylman ja Riipintien välillä katkaistaan, erillisen pyörätien tarve vähenee huomattavasti.



Kuva 7. Pyöräily- ja jalankulkuliikenteen kehittämistarpeet Tupoksen alueella.

TUPOKSEN PIHA- JA LIIKUNTA-ALUEIDEN RAKENTAMINEN JA VAIHEISTUS 2022–24



3. OSALLISTAMINEN

Tilaisuus	Lisätietoja
Piha-alueen suunnitteluun osallistaminen	Suunnittelija on ollut mukana oppilaille ja opettajille järjestetyssä suunnittelupalaverissa marraskuussa.
Vanhempainoimikunnan kokous 14.12.2021 Teams.	
Tupoksen kouluympäristön piha-alueen suunnitelman esittely 13.4.2022 Teams.	