

**VUONNA 2040 OULUN  
SEUTU ON POHJOISEN  
SUOMEN KESTÄVÄ,  
HOUKUTTELEVA JA  
ELINVOIMAINEN  
KAUPUNKISEUTU**



Maankäyttö ja asuminen



Logistiikka ja liikenne



Palvelut & elinkeinot



Matkailu ja virkistys



**OULUN SEUDUN  
KEHITYSKUVA  
2030+**

Loppuraportti 23.11.2021

*Huom, kehityskuvasta on myös tiivistelmä erikseen*

# Yhteistyössä





# Sisällys

## 1. Kehityskuvatyö - mistä on kyse?..... 6

- Mistä on kyse?
- Työn kulku ja vuorovaikutus
- Tausta kehityskuvatyölle

## 2. Kehityssuunta - missä kasvu on? ..... 11

- Tilannekuva (väestö, liikenne)
- Kaupunkikehityksen synteesi

## 3. Tulevaisuuden skenaarioita - millaisia tulevaisuuden polkuja seudulla voi olla?..... 15

- Tulevaisuuskuvat
- Skenaariot
- Yhteenveto

## 4. Oulun seudun kehityskuva - mihin jatkossa panostamme?.....21

- Visio ja päätavoitteet
- Kehityskuvakartta
- Kärkitoimenpiteet
- Keskeiset toimenpiteet teemoittain
- Vaikutusten arviointi

## 5. Kehityksen seuranta - miten mittaamme kehitystä?... 46

- Seurantaohjelma ja mittarit

### Liitteet:

Kaikki toimenpiteet: toimenpideohjelma  
Nykytila-analysikartat  
Tavoitteet





# Esipuhe

Oulun seudulla on pitkät perinteet seudullisessa yhteistyössä. Seudullisen yhteistyön keskiössä on ollut yhteinen maankäytön ja liikenteen suunnittelu. Oulun seudun seitsemän kuntaa laativat 2000-luvun alussa seudun kuntien yhteisen yleiskaavan, jonka ympäristöministeriö vahvisti vuonna 2005. Yleiskaavan laajennus, jonka myötä yleiskaava käsitti kymmenen kuntaa, sai lainvoiman 2007.

Vuodesta 2013 laaditun Oulun seudun MALPE-sopimuksen (maankäytön, asumisen, liikenteen, palveluiden ja elinkeinoelämän) myötä tarkoituksenmukaiseksi välineeksi todettiin rakennemalli, joka valmistui vuonna 2015. Samaan aikaan laadittiin Oulun seudun liikennejärjestelmäsuunnitelma. Uusin MAL-sopimus hyväksyttiin vuonna 2020. Siinä linjattiin, että Oulun seudulle laaditaan Oulun seudun kehityskuva 2030+ -suunnitelma.

Oulun seudun kehityskuva 2030+ -suunnitelma on hyvä esimerkki seudullisen yhteistyön toimivuudesta alueella ja myös yhteistyöstä valtion edustajien kanssa. Suunnitelma haluttiin tehdä vuorovaikutteisena prosessina, johon korona-pandemia kuitenkin toi omat haasteensa. Sähköiset työkalut mahdollistivat laajan vuorovaikutuksen työpajojen ja webinaarien kautta ja sen myötä onnistuneen lopputuloksen.

Oulun seudun kehityskuva 2030+ -suunnitelman laatimisen tavoitteena on ollut muodostaa seudun kuntien yhteiset tavoitteet koko seutua palvelevasta kestävästä yhdyskuntarakenteesta ja liikennejärjestelmästä sekä elinvoimaisesta seudusta. Keskeiset teemat ovat maankäyttö ja asuminen, liikenne ja logistiikka, palvelut ja elinkeinot sekä matkailu ja virkistys yhteisestä seudullisesta näkökulmasta.

Iso kiitos suunnitelman laatimiseen osallistuneille alueen ja yhteistyötahojen edustajille. Yhteistyö jatkuu suunnitelman toteuttamisella vision mukaisesti: Oulun seutu on pohjoisen Suomen kestävä, houkutteleva ja elinvoimainen kaupunkiseutu.

Yhteistyöllä luomme entistä vahvemman Oulun seudun!

*Oulussa 23.11.2021*

*Oulun seudun kehityskuva 2030+ ohjausryhmä*

## **Työn työ- ja ohjausryhmä:**

Claes Krüger, Oulun kaupunki  
Tapio Siikaluoma, Oulun kaupunki  
Paula Paajanen, Oulun kaupunki  
Virpi Haverinen, Oulun kaupunki  
Helena Väliaho, Oulun kaupunki  
Heino Heikkinen, ELY-keskus  
Sanna Moilanen, ELY-keskus  
Päivi Hautaniemi, ELY-keskus  
Jussi Rämet, Pohjois-Pohjanmaan liitto (03/21 asti)  
Ilpo Tapaninen, Mari Kuukasjärvi, Pohjois-Pohjanmaan liitto (04/2021 alkaen)  
Janna Kumpula, Tyrnävän kunta  
Paula Kettunen, Kempeleen kunta  
Kati Kiiskilä, Sitowise Oy

Susanna Harvio, WSP Finland Oy  
Timo Kärkinen, WSP Finland Oy  
Teemu Jama, WSP Finland Oy





# Kehityskuva tiivistäen

OULUN SEUDUN  
KEHITYSKUVA  
2030+



Oulun seudun kehityskuva 2030+ -suunnitelman laadinnan tavoitteena on ollut muodostaa seudun kuntien yhteiset tavoitteet **koko seutua palvelevasta kestävästä yhdyskuntarakenteesta ja liikennejärjestelmästä sekä elinvoimaisesta seudusta.**

Oulun seudun kehityskuva 2030+ -työssä on muodostettu seudun kuntien yhteiset alue- ja yhdyskuntarakenteen **visio ja tavoitteet, kehityskuvaskenaariot** sekä **kehityskuvakartta ja toimenpideohjelma mitareineen.**

Keskeisiä teemoja ovat **maankäyttö ja asuminen, logistiikka ja liikenne, palvelut ja elinkeinot** sekä **matkailu ja virkistys** seudullisesta näkökulmasta.

Kehityskuva on laadittu **vuorovaikutuksessa** muun muassa Oulun seudun kuntien, Pohjois-Pohjanmaan liiton ja Pohjois-Pohjanmaan ELY -keskuksen, elinkeinonelämän edustajien ja MAL-sopimuskumppaneiden kanssa.

Lisätietoja: <https://www.ouka.fi/kehityskuva>

## VISIO

**VUONNA 2040 OULUN SEUTU ON  
POHJOISEN SUOMEN KESTÄVÄ,  
HOUKUTTELEVA JA ELINVOIMAINEN  
KAUPUNKISEUTU**

## PÄÄTAVOITTEET



Oulun seudun **monikeskuisuus ja asuminen monipuolisuus** ovat selkeitä veto- ja pitovoimatekijöitä pohjoisen keskuksena



Oulun seutu on hyvin saavutettavissa ja vahvat joukkoliikennekäytävät tukevat kasvua. Oulun seudulla panostetaan **kestävän liikkumisen** edellytyksiin.



Seudullisella maankäytön, liikenteen ja palveluiden **yhteissuunnittelulla** on mahdollistettu elinvoimainen ja houkutteleva **palvelu- ja osaamiskeskittymien verkko** Oulun keskusta veturina



Oulun seudulla on saavutettava ja yhdessä luotu **matkailu-alueiden ja reittien verkosto**, jonka kärkinä ovat merellisyys ja vesistöt, luontomatkailu sekä Euroopan kulttuuripääkaupunki Oulu 2026.





OULUN SEUDUN  
KEHITYSKUVA  
2030+

# 1. Kehityskuvatyö – mistä on kyse?



# Oulun seudun kehityskuva - mistä on kyse?

Oulun seudun kehityskuva 2030+ -suunnitelman laatimisen tavoitteena on muodostaa ja tehdä näkyväksi seudun kuntien yhteiset tavoitteet **koko seutua palvelevasta kestävästä yhdyskuntarakenteesta ja liikennejärjestelmästä sekä elinvoimaisesta seudusta.**

Oulun seudun kehityskuva 2030+ on **strategisen tason tavoitesuunnitelma.** Työssä on muodostettu seudun kuntien yhteiset alue- ja yhdyskuntarakenteen tavoitteet, kolme erilaista eri trendejä painottavaa kehityskuvaskenaariota, sekä kehityskuvan kuvaus ja toimenpideohjelma mittareineen.

Kehityskuvassa käsitellään **alue- ja yhdyskuntarakenteen sekä liikennejärjestelmän kehittämiseen liittyviä näkökulmia.** Näihin liittyen teemoja ovat **maankäyttö ja asuminen, logistiikka ja liikenne, palvelut ja elinkeinot** sekä **matkailu ja virkistys** seudullisesta näkökulmasta. Palveluiden ja elinkeinojen sekä matkailun osalta kehityskuvassa käsitellään saavutettavuuden ja alueellisen verkoston näkökulmaa, mutta elinkeinopolitiikkaan ei oteta kehityskuvatyössä kantaa.

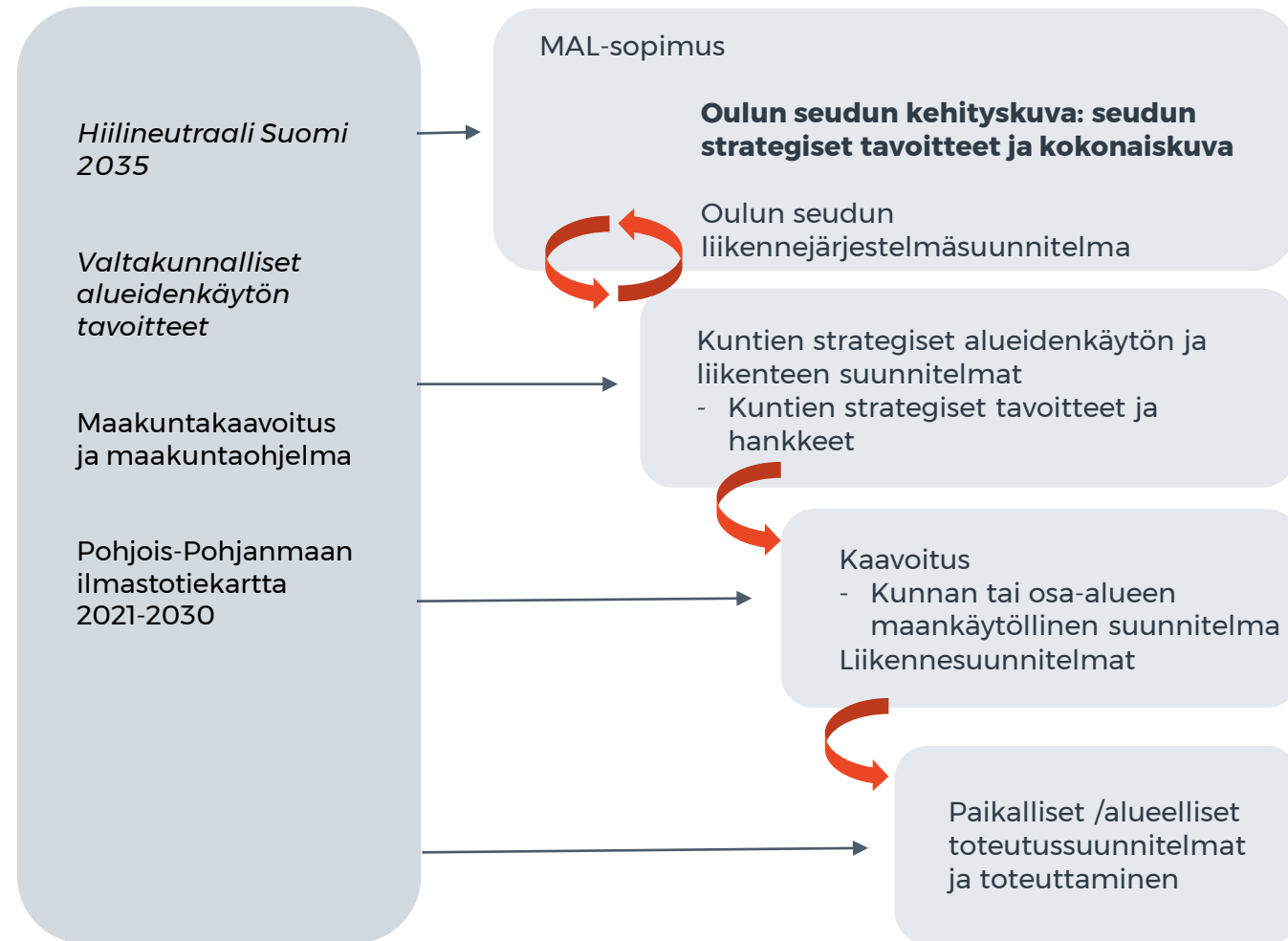
Kehityskuvassa on nostettu esiin **koko seudun näkökulmasta merkittäviä** alue- ja yhdyskuntarakenteen kehittämisen painopisteitä ja kehittämisen tarpeita. Kuntien omia painopisteitä tuodaan esiin kuntien suunnitelmissa.



# Oulun seudun kehityskuva - mistä on kyse?

Seuraavassa on esitetty Oulun seudun kehityskuva **suhteessa muuhun Oulun seutua koskevaan alue- ja yhdyskuntarakenteeseen ja liikennejärjestelmään liittyvään strategiseen suunnitteluun.**

Kehityskuvaa käytetään seudulla ja seudun kunnissa ohjaamaan tarkempaa alue- ja yhdyskuntarakenteeseen liittyvää suunnittelua ja muun muassa budjetointia. Ulkoisesti kehityskuvaa voi hyödyntää muun muassa aluemarkkinoinnissa sekä osoittamaan seudun yhteistä alue- ja yhdyskuntarakenteeseen liittyvää tahotilaa. Kehityskuva ei ole oikeusvaikutteinen.





# Työn kulku ja vuorovaikutus

Kehityskuvan tavoitteiden muodostamiseen ja skenaarioiden arviointiin sekä kehityskuvan laatimiseen on **osallistunut kymmeniä seudun kuntien toimijoita, mm. seudun kunnanjohtajat, useita luottamushenkilöitä sekä kuntien maankäytön, liikenteen ja matkailun asiantuntijoita.** Hankkeen aikana järjestettiin etäyhteyksin kolme työpajaa ja sekä kolme laajempaa tiedottavaa webinaaria.

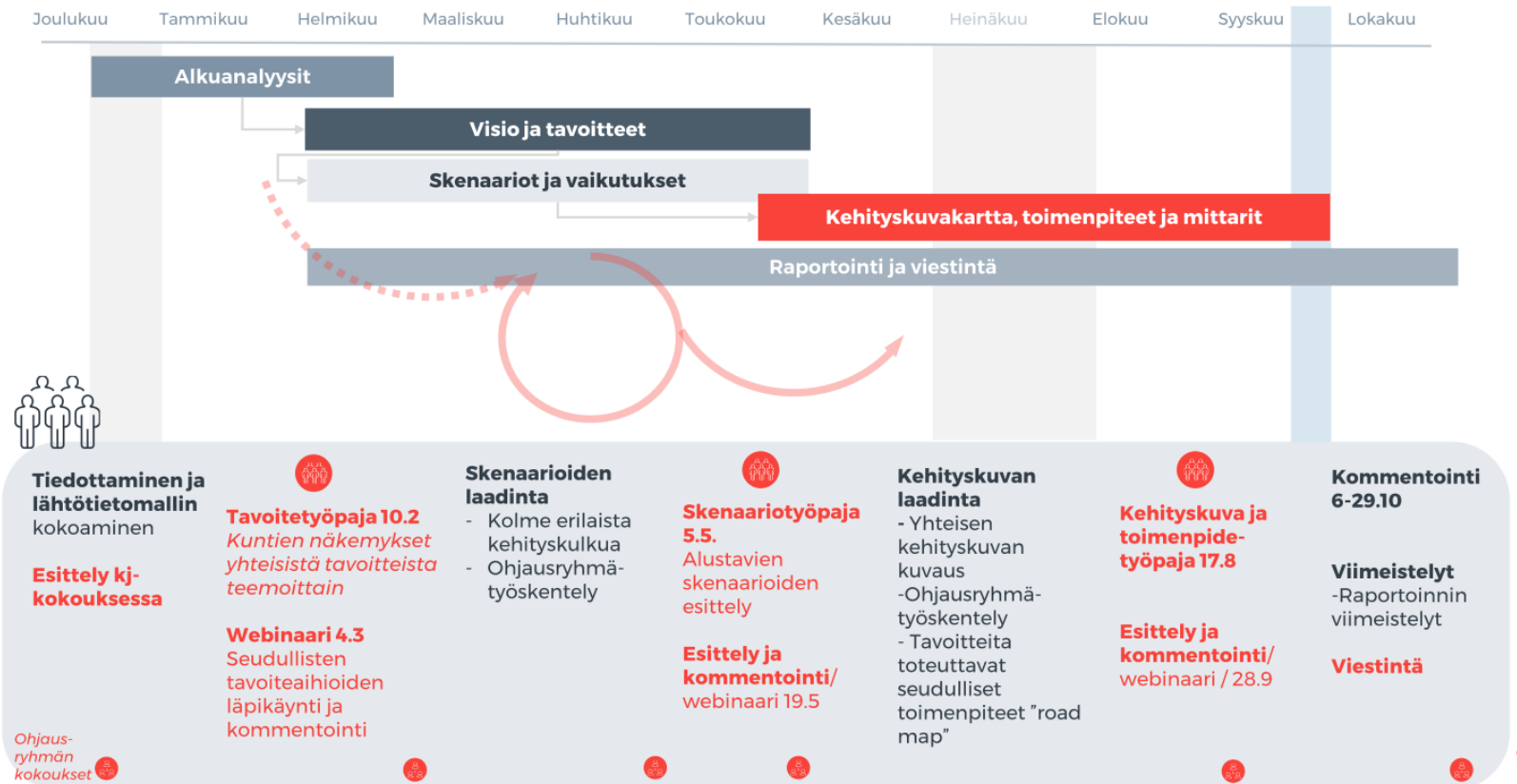
**Tavoitetyöpaja:** tavoitetyöpajassa pohdittiin, millaisia mitä ovat yhteiset seudulliset tavoitteet maankäytön, asumisen, logistiikan ja liikenteen, palveluiden ja elinkeinojen sekä matkailun ja virkistyskeskustelun osalta alue- ja yhdyskuntarakenteeseen liittyen vuoteen 2040.

**Skenaariotyöpaja:** työpajassa esiteltiin erilaisia näkemyksiä mahdollisista skenaarioista. Tavoitteena oli luoda yhteistä ymmärrystä erilaisista trendeistä ja muista muutosvoimista luotujen skenaarioiden kautta sekä niiden mahdollisista vaikutuksista seutuun sekä luoda näkemystä halutuista ja ei-toivotuista kehityssuunnista ja vaikutuksista kehityskuvan pohjaksi.

**Kehityskuva ja toimenpidetyöpaja:** Työpajassa ideoitiin jo hankkeen aikana kerättyjen toimenpideaihioiden pohjalta uusia koko seutua koskevia tavoitteita toteuttavia toimenpiteitä. Toimenpiteitä myös priorisoitiin työpajassa teemoittain.

Lisäksi hankkeessa järjestettiin **kolme webinaaria** työpajojen jälkeen. Webinaarit järjestettiin etänä koronatilanteen vuoksi ja niiden tavoitteena oli tiedottaa hankkeen tuloksista. Jokaisessa webinaarissa oli lisäksi osallistava osuus, jossa kommentoitiin tuloksia. Webinaarit oli tarkoitettu seudun päättäjille, virkamiesjohdolle, asiantuntijoille ja sidosryhmille.

Hanketta ohjasi monialainen ohjausryhmä, jossa oli edustusta alueen kunnista, ELY-keskukselta sekä maakunnan liitosta. Konsulttina hankkeessa on toiminut WSP Finland Oy.



# Lähtökohdat kehityskuvatyölle

Työn lähtökohtana on Oulun seudun maankäyttöä, asumista ja liikennettä koskeva MAL-sopimus. Oulun seudun kuntien ja valtion välisellä MAL-sopimuksella on luotu vankka pohja seudun kehittämistoimille sopimuskaudelle 2020 – 2031. Vuosien 2020 – 2023 osalta tavoitteet ja konkretia ovat pisimmällä. Sopimus luo edellytyksiä seudullisesti tarvetta vastaavalle monipuoliselle asuntotuotannolle, liikennejärjestelmän ja maankäytön yhteensovittamiselle sekä kehittämislle. Erityisinä tavoitteina MAL-sopimuskaudelle 2020 – 2031 on

- ✓ seudun elinvoimaisuuden lisäämistä
- ✓ seudun saavutettavuuden parantamista kestävin kulkutavoin
- ✓ houkuttelevuutta asukkaiden ja yritysten näkökulmasta
- ✓ riittävää ja kohtuuhintaista asuntotuotantoa sekä monipuolista asuntojen hallintamuotojakaumaa
- ✓ riittävää asemakaavavarantoa
- ✓ työpaikkojen ja elinkeinoelämän kasvua tukevaa maankäyttöä
- ✓ tehokasta ja taloudellista yhdyskuntarakennetta, joka tukee kestävästä liikkumisesta
- ✓ kestäviin liikkumiseen ja kuljettamiseen ratkaisuihin siirtymistä
- ✓ lähimatkaailun ja -virkistyskohteiden vetovoimaisuutta
- ✓ turvallista ja terveellistä elinympäristöä.



Kuva: Vesa Ranta





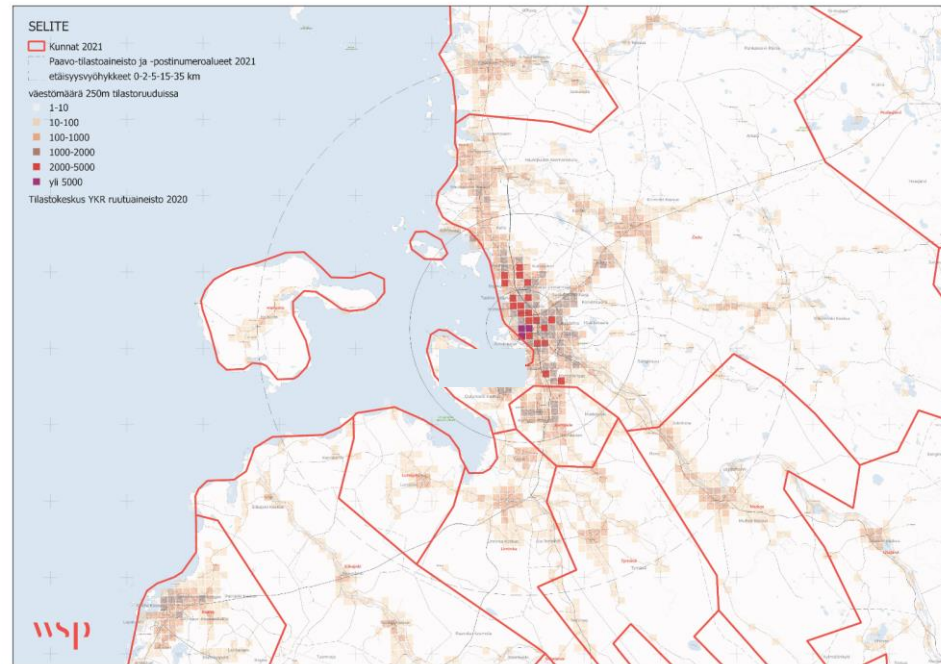
OUNUN SEUDUN  
KEHITYSKUVA  
2030+

## 2. Kehityssuunta – missä kasvu on?

# Tilannekuva: väestö ja liikenne seudulla

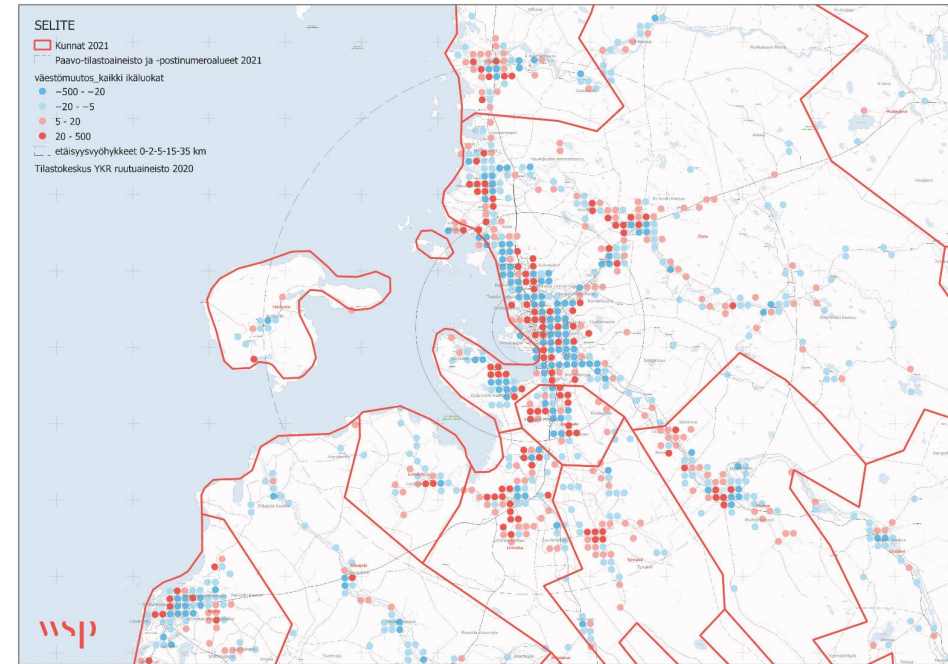
## VÄESTÖN SIOJITTUMINEN

- Väestö jakautunut tasapuolisesti rakennetun ympäristön alueille.
- Korkean tehokkuuden alueet pääosin lähellä toisiaan.



## VÄESTÖMUUTOS ~ 10v (2010 - 2019)

- Väestökasvun kohteita koko seudulla suhteellisen tasaisesti.
- Vähennemät enemmän vyöhykkeisiä.



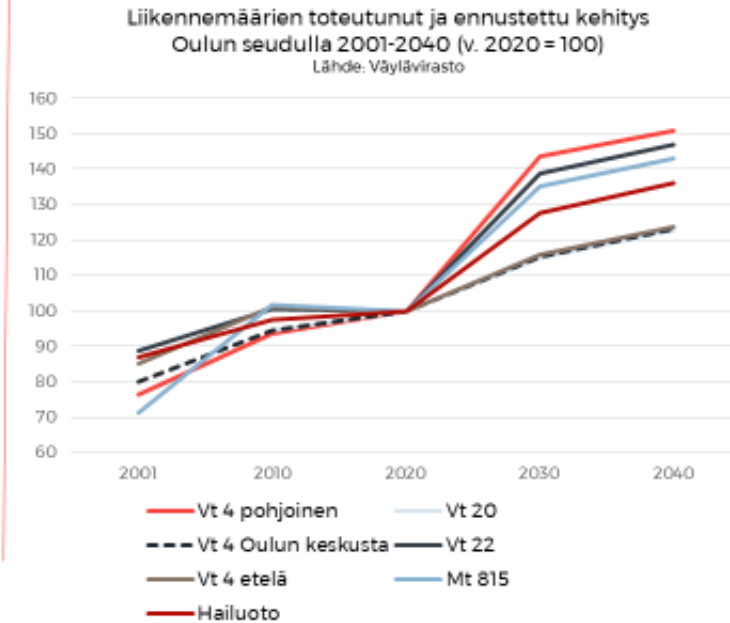
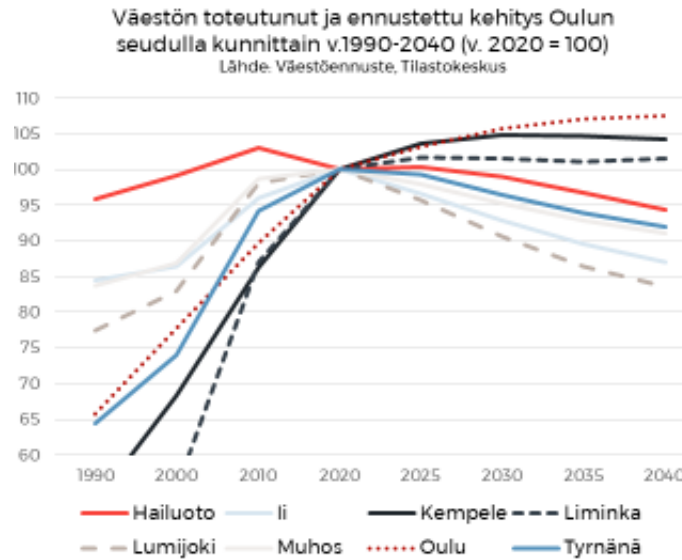


# Tilannekuva: väestö ja liikenne seudulla

Noin 20 vuotta sitten tehdyt väestöennusteet ovat alueella pääosin toteutuneet. Vuonna 2004 tehty Tilastokeskuksen ennuste koko seudun osalta on hieman (5 %) ylittynyt.

Myös liikennemäärät ovat kasvaneet tarkasteltaessa kehitystä noin 20 vuotta historiaan ja ennusteiden mukaan kasvavat edelleen 20 vuotta tulevaisuuteen. Suurinta kasvun ennustetaan olevan valtatiellä 4 (pohjoisella osuudella) sekä valtatiellä 20. Voimakasta kasvua ennustetaan myös maantie 815 (Oulunlahdentie) sekä Hailuodon osalta.

Korona-pandemian vuoksi vuonna 2020 autoliikenteen määrät laskivat eri rajoitusten vuoksi 5 - 10 %. Vuonna 2021 määrät ovat kääntyneet kasvuun.



	V. 2004 väestö-ennuste	Väestö 2020 (31.12.2019)	Toteutuma		V. 2004 väestö-ennuste	Väestö ennuste 2018	Ennusteen muutos
	2020	2020			2040	2040	
Hailuoto - Karlö	1 098	974	89 %	Hailuoto - Karlö	1 091	919	84 %
li	8 974	9 768	109 %	li	7 508	8 501	113 %
Kempele	18 369	18 380	100 %	Kempele	19 398	19 168	99 %
Liminka - Limingo	9 061	10 386	115 %	Liminka - Limingo	9 703	10 550	109 %
Lumijoki	1 977	2 032	103 %	Lumijoki	1 992	1 699	85 %
Muhos	8 667	8 971	104 %	Muhos	8 669	8 167	94 %
Oulu - Uleåborg	196 523	206 723	105 %	Oulu - Uleåborg	201 769	222 167	110 %
Tyrnävä	6 889	6 809	99 %	Tyrnävä	7 373	6 267	85 %
Yhteensä	251 558	264 043	105 %	Yhteensä	257 503	277 438	108 %

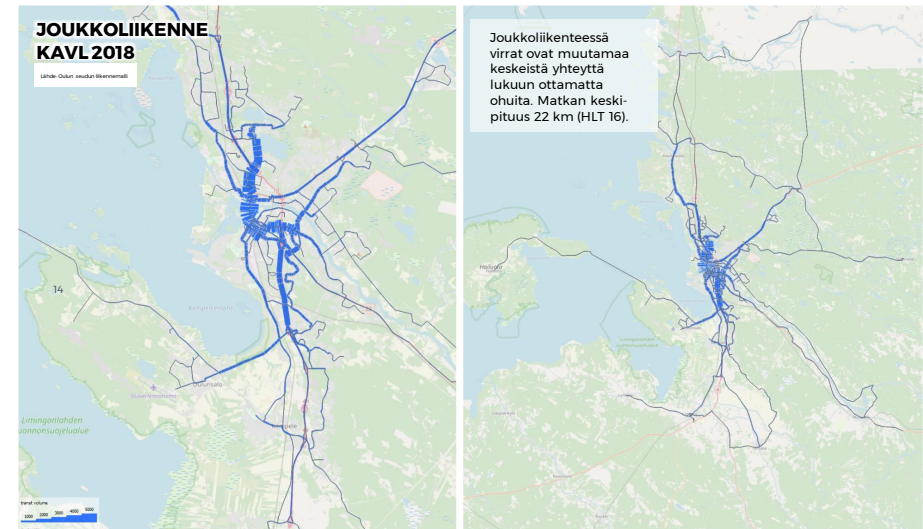
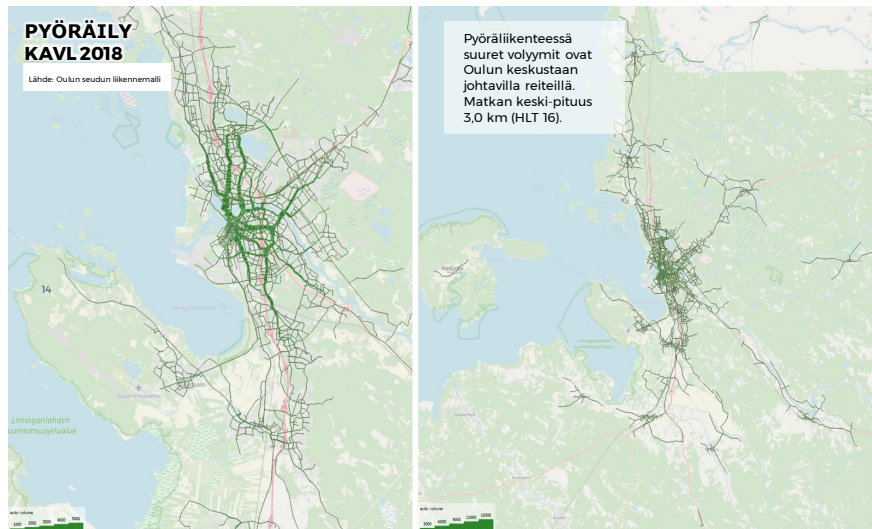
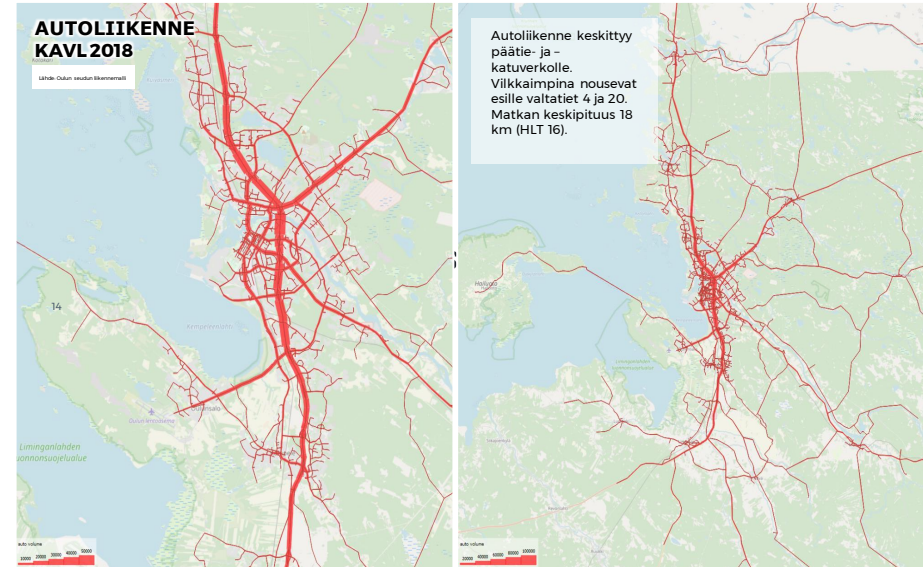
# Tilannekuva: väestö ja liikenne seudulla

Tämän sivun kuvissa on esitetty auto-, pyörä- ja joukkoliikenteen matkamääriä seudulla. Tiedot ovat Oulun seudun liikennemallista (Ramboll).

Autoliikenteessä näkyy selkeä keskittyminen pääväylille. Suurimmat liikennemäärät ovat Oulussa. Liikennettä kauempana on pääteilläkin vähemmän kuin Oulussa.

Pyöräilyssä suurimmat virrat ovat niinkään Oulussa. Kuntien väliset pyöräliikennevirrat ovat huomattavasti pienempiä, koska nämä matkat ovat pitempiä.

Joukkoliikenteessä on näkyvissä muutamia selkeitä pääreittejä, joilla on paljon matkustajia. Verkko on selvästi harvempi kuin auto- ja pyöräliikenteessä.







OULUN SEUDUN  
KEHITYSKUVA  
2030+

# 3. Tulevaisuuden skenaarioita – millaisia tulevaisuuden polkuja seudulla voi olla?

# Tulevaisuuskuvat

Seudun kehitystä on hahmoteltu *kolmen erilaisen skenaarion*, trendeihin pohjautuvan tulevaisuuden kuvauksen kautta. Skenaariotyössä tarkasteltiin erilaisten trendien mahdollisia vaikutuksia seudun tulevaisuuden asumiseen, palveluihin ja työpaikkoihin, liikkumiseen ja saavutettavuuteen ja matkailuun sekä arvioitiin yhteistyöskentelynä skenaarioiden mahdollisia vahvuuksia ja heikkouksia seudun kuntien näkökulmasta.

Skenaariot on käsitelty ja niiden vaikutuksia arvioitu Kehityskuvan skenaarit -työpajassa toukokuussa ja tuloksia käytiin niin ikään kommentoiden läpi skenaarit -webinaarisessa.

Kehityskuvatyössä ei valita yhtä skenaariota, vaan jokaisesta skenaariosta on nostettu esiin ylläpidettäviä vahvuuksia ja toisaalta kehityssuuntia, joita halutaan välttää.

Skenaarioita ovat:

- **BAU - Maltillista reagointia** -skenaario kuvaa mahdollista kehitystä, jolloin tulevaisuuden trendit eivät suuremmin vaikuta alueen kehitykseen: Oulun seudulla nykyinen ”business as usual” -kehitys nähdään osin haasteellisena, mutta skenaariolla on myös vahvuuksia.
- **URB - Urbanismi** -skenaario painottaa keskusten ja suurimpien väylien roolia sekä väestön ja palveluiden keskittymistä entistä vahvemmin keskuksiin: Oulun seudulla on hyvät edellytykset kehittyä urbaanisti, mutta kehitys tässä skenaariossa on alueellisesti epätasaista.
- **DIG - Digitaalivapaus** -skenaario korostaa digitalisaation tuomaa muutosta mm. ihmisten liikkumiseen, palveluihin sekä asumisen murrokseen: Oulun seudun kunnat muodostavat monipuolisen tarjonnan uuden talouden sijaintivapaalle työnteolle ja -asumiselle.

## Tulevaisuuskuva

*Samanhenkisiä trendejä kokoava kehityksen suunta.*

## Skenaario

*Trendien vaikutuksista muodostuva maankäytön ja liikenteen skenaario Oulun seudulle.*

*Tulevaisuuskuvat tai skenaarit eivät ole päätösaiheita.*



# Tulevaisuuskuvat

NÄKÖKULMAT	<b>BAU</b> MALTILLISTA REAGIOINTIA	<b>URB</b> URBANISMII	<b>DIG</b> DIGITAALIVAPAAUS
<b>POLIITTINEN</b> <ul style="list-style-type: none"> <li>valtakunnan liikenne- ja aluepolitiikka</li> <li>Oulun seudun liikenne- ja maapolitiikka</li> <li>Oulun seudun elinkeinopolitiikan painopisteet</li> </ul>	<ul style="list-style-type: none"> <li>Valtio keskittyy teollisuuden ja erityisesti vientiteollisuuteen liittyvien toimialojen ja alueiden tukemiseen</li> <li>Liikenteen osalta toteutetaan pieniä hankkeita kysynnän kasvun mukaan</li> <li>Elinkeinopolitiikan painopisteet: TEOLLISUUS / KAUPPA / PALVELUT</li> </ul>	<ul style="list-style-type: none"> <li>Kaupunkikeskukset nousevat valtion aluepolitiikan keskiöön</li> <li>Valtion liikennepolitiikassa painotetaan kaupunkiseutuja</li> <li>Elinkeinopolitiikan painopisteet: KAUPPA / PALVELUT / TEOLLISUUS</li> </ul>	<ul style="list-style-type: none"> <li>Valtion aluepolitiikka monipuolistuu toimialoittain enemmän kuin alueittain</li> <li>Liikennepolitiikassa digitaalinen infrastruktuuri painottuu</li> <li>Elinkeinopolitiikan painopisteet: PALVELUT / KAUPPA / TEOLLISUUS</li> </ul>
<b>TALOUDELLINEN</b> <ul style="list-style-type: none"> <li>kaupan rakennemuutos</li> <li>kuntatalous</li> <li>työkulttuurin muutos</li> </ul>	<ul style="list-style-type: none"> <li>Kauppa keskittyy erikoiskaupan keskittymiin, verkkokauppa vie pohjaa pieniltä kaupoilta</li> <li>Etätöiden merkitys säilyy pienenä, toimistotyöpaikat keskittyvät yrityspuistoihin ja teollisuus erillisille logistiikka-alueille</li> <li>Kuntatalous on kireää ja johtaa kuntaliitoksiin</li> </ul>	<ul style="list-style-type: none"> <li>Kauppa keskittyy vain suuriin ostoskeskuksiin ja kaupunkikeskustoihin</li> <li>Suuryritykset ja toimitilasektori investoivat yrityspuistoihin keskeisillä alueilla (co-work -tilamarkkina)</li> <li>Kuntatalous polarisoituu sijainnin mukaan - kehittyvät keskeisillä alueilla - taantuu haja-asutusalueilla</li> </ul>	<ul style="list-style-type: none"> <li>Verkkokauppa ottaa vallan ja citylogistiikka vastaa (toimitusten) kysyntään - kaupakeskukset taantuvat</li> <li>Digitaalisatation yleiskäyttöistymisen poistaa etäisyydet massamarkkinoihin ja työvoiman saatavuuteen -&gt; syntyy sijaintivapaa aluetalous</li> <li>Kuntatalous polarisoituu imagon mukaan - kuolee perusalueilla - voimistuu hyvän imagon alueilla</li> </ul>
<b>SOSIAALINEN</b> <ul style="list-style-type: none"> <li>väestön kasvu</li> <li>ikäjakauma</li> <li>lasten määrä</li> <li>työkulttuurin muutos</li> </ul>	<ul style="list-style-type: none"> <li>Väestön kasvu jakautuu kuntiin epätasaisesti, väkiluku seudulla kasvaa hitaasti, lasten määrä vähenee</li> <li>Väestön keski-ikä nousee erityisesti keskustoissa</li> <li>Muutokset työkaluturissa ovat pieniä, työmatkaliikenne on edelleen keskeistä</li> </ul>	<ul style="list-style-type: none"> <li>Väestö keskittyy - seudun väkiluku ei nouse, mutta keskittyy keskustoihin.</li> <li>Ikäjakaman kehitys polarisoituu - vain keskustassa monipuolinen</li> <li>Työkulttuurin muutos vie keskustan roolia enemmän vapaa-ajan palveluiden suuntaan -&gt; tapahtumatalous ottaa ns. keskustatoimintojen pääroolin</li> </ul>	<ul style="list-style-type: none"> <li>Digitaalisatation, pandemia ja verkkokauppa avaavat uuden maailmuuttoaallon. Maaseudun väkiluku nousee ja monipuolistuu erityisesti kaupunkiseutujen lähellä.</li> </ul>
<b>TEKNOLOGINEN</b> <ul style="list-style-type: none"> <li>logistiikan kehitys</li> <li>henkilöliikennepalveluiden digitalisoituminen</li> <li>työkulttuurin muutos</li> </ul>	<ul style="list-style-type: none"> <li>Logistiikkaa kehitetään pääosin kunnittain, ei merkittävää seudullista yhteistyötä</li> <li>Henkilöliikenteen palvelua kehitetään kysytyimmille reiteille, palvelutaso laskee yleisesti, kutsupohjaiset palvelut yleistyvät hitaasti</li> </ul>	<ul style="list-style-type: none"> <li>Logistiikkasektoria kehitetään seudullisen yhteistoiminnan kautta yhdessä suurten toimijoiden kanssa</li> <li>Pääoperaattorien MaaS-kehitys parantaa runkolinjojen ja pääverkon yhteentoimivuutta -&gt; saavutettavuus keskeisillä alueilla paranee, muualla heikkenee</li> </ul>	<ul style="list-style-type: none"> <li>Logistiikkasektori kehittyä toimialoittain toimijoiden hyödyntäessä digitalisaatiota</li> <li>MaaS -kentälle syntyy uusia toimijoita, jotka laajentavat liikkumispalveluita myös haja-asutuksen alueille ja alentavat kynnystä palveluiden käyttöön</li> <li>6G-kehitys voimistaa sijaintivapaa kehitystä</li> </ul>
<b>EKOLOGINEN</b> <ul style="list-style-type: none"> <li>matkailusektorin haasteet &amp; mahdollisuudet</li> <li>uusiutuva energia ja biotalous</li> <li>kiertotalouden kehitys</li> </ul>	<ul style="list-style-type: none"> <li>Matkailusektorilla toimitaan pääosin kunnittain, kestävyyttä tavoitellaan</li> <li>Kiertotalous kehittyä kunnittain, haasteina harvaan asutut alueet</li> <li>Uusiutuvan energian kehitys päätoimijoiden kautta, mutta myös taloyhtiö- ja kotitaloustasolla</li> </ul>	<ul style="list-style-type: none"> <li>Matkailusektorin kestävä kehitys organisoidaan ja markkinoidaan seudullisesti yhdessä keskusjohtoisesti</li> <li>Kiertotaloutta kehitetään seudullisesti ja kiertotalouden laaja-alaisuus tunnustetaan</li> <li>Uusiutuva energia kehittyä päätoimijoiden investoimassa pääverkkoon</li> </ul>	<ul style="list-style-type: none"> <li>Matkailusektorin kestävyys kehittyä ja markkinoidaan toimijoittain ja toimialoittain erillään</li> <li>Kiertotalous kehittyä voimakkaammin toimijoiden kautta kunnittain ja toimialoittain erillään</li> <li>Uusiutuvan energian alueellinen ja paikallinen tuotanto kasvaa ja monipuolistuu -&gt; syntyy paikallisia verkkoja pääverkon rinnalle</li> </ul>

# Skenaariot

TEEMAT	<b>BAU</b> MALTILLISTA REAGOINTIA	<b>URB</b> URBANISMI	<b>DIG</b> DIGITAALIVAPAAUS
<b>ASUMINEN</b>	Oulun keskusta ja ympäristökunnat kehittyvät rinnan samassa suhteessa kuin aiemmin sekä väestömäärän että demografian suhteen. Asuntotuotanto painottuu kerrostaloihin, mutta myös omakotitalotontteja kaavoitetaan.	Asuminen keskittyy raideliikenteen asemille ja Oulun keskusta-alueeseen sekä sen kasvualueille. Suurimpien kuntakeskusten väestöjakauma monipuolistuu samalla kun harvaan asutuilla alueilla väestöjakauma yksipuolistuu.	Asuinrakentaminen vilkastuu seudulla tasapuolisesti kysynnän kohdistuessa myös maaseutumaisiin ympäristöihin. Pientalotontteja kaavoitetaan sekä keskeisille että väljemmille alueille vastaamaan kasvaneeseen kysyntään.
<b>PALVELUT</b>	Palvelut ja kauppa keskittyvät seudulla suurimpiin kuntakeskuksiin sekä hyvien liikenneyhteyksien varsille erikoiskaupan keskittymiin. Julkisia palveluja kehitetään väestön painopisteiden mukaan.	Palvelut keskittyvät vahvasti asuinrakentamisen painopisteiden mukaan erityisesti pääraiteen varren keskittymiin ja Oulun keskusta-alueeseen. Julkisia palveluja keskitetään myös enemmän tiiviimmän asutuksen sijainteihin.	Palveluverkko monipuolistuu myös harvemman asutuksen alueilla. Verkkokauppa kehittyä vahvasti, jakelutoimijat lisääntyvät ja pop-up -myymäläkonseptit yleistyvät myös keskeisten ulkopuolella. Myös julkiset palvelut hyödyntävät mobiilipalveluita vahvemmin ja palveluverkko laajenee.
<b>TYÖPAIKAT</b>	Teknologian työpaikat sijoittuvat pääosin keskustan lähiympäristön yritysalueille, joihin on hyvä saavutettavuus sekä keskustasta että ympäristökunnista. Palvelutyöpaikkojen kehitys seuraa väestön ja kaupan kehitystä kunnittain.	Eri alojen työpaikat keskittyvät vahvemmin monipuolisiin yritysalueisiin erityisesti pääraiteen varrella ja seuraavat väestön painopisteitä. Sekä kaupalliset että julkiset palvelut keskittyvät samoin väestön painopisteisiin.	Uudet työpaikat syntyvät enenevässä määrin sijainnista riippumatta ja synnyttävät siten toimisto- ja kokoustilojen pop-up -tarvetta ympäri seutua. Toimitilarjoajat kehittävät monipuolisempia konsepteja vastaamaan uudenlaista kysyntää.
<b>LIKKUMINEN</b>	Liikkuminen muuttuu vain vähän. Kävelyn ja pyöräilyn rooli työ- ja asiointimatkoilla taajama-alueilla kasvaa mm. sähköpyörien yleistymisen myötä. Joukkoliikennettä kehitetään tehostamalla nykyjärjestelmää ja täydentämällä sitä kutsupohjaisilla palveluilla harvaan asutuilla seuduilla. Henkilöauton rooli säilyy keskeisenä.	Maankäytön tiivistyminen luo edellytykset hoitaa useampia matkoja kävellen ja pyöräillen. Joukkoliikenteen rungon muodostavat vahvat runkolinjat. Palvelut muilla kuin tiiviillä keskusta-alueilla perustuvat kutsupalveluihin, joiden palvelutaso ei ole yhtä hyvä kuin runkolinjoilla. Henkilöauton rooli liikkumisessa pienenee keskusta-alueilla.	Liikkumisen merkitys palvelujen saavuttamisessa vähenee. Työ- ja asiointimatkoja korvaavat vapaa-ajan matkat. Liikenteen ruuhkahuiput tasaantuvat. Kävelyn ja pyöräilyn rooli kasvaa ja ne palvelevat suurella määrällä virkistytymistä ja omasta hyvinvoinnista huolehtimista. Joukkoliikenteessä volyymit pienenevät, mutta teknologian avulla palvelutaso säilyy. Autonominen autojen määrä ja käyttö lisääntyvät.
<b>SAAVUTETTAVUUS</b>	Valtakunnallisen saavutettavuuden parantamiseksi investoinnit kohdistuvat tie- ja rataverkkoihin, mutta hankkeiden toteutuminen on hidasta. Alueella korostuu liikenneverkkojen kunnossapito. Elinkeinoelämän kannalta kasvaa logistiikan ja keskeisten yhteyksien merkitys. Lentoliikenne on koronaa edeltävällä tasolla. Matkailua edistetään digitaalisilla palveluilla.	Liikenneinfra kehittäminen kohdistuu tärkeimpiin väyliin ja yhteyksiin. Henkilöauton merkitys säilyy keskustan ulkopuolella korkeana. Keskuksissa panostetaan tilatehokkuuteen liikkumiseen. Kuljetuksia hoidetaan taajama-alueilla pienemmällä kalustolla. Keskeisiä ovat terminaalit ja niiden sijainti. Matkailussa luonnon merkitys korostuu urbaanin vastapainona. Lentoliikenne kasvaa.	Digitaalisuuden myötä tärkeimmät kehitettävät yhteydet ovat langattomat verkot. Tie- ja rataverkoilla painotus vain keskeisimpiin yhteyksien kunnossapitoon. Kuljetettavien hyödykkeiden määrä vähenee ja tarvetta suuriin väyläinvestointeihin ei synny. Lentoliikenne kehittyä sähköisen, pienemmän kaluston myötä joustavaksi palveluksi niin matkoille kuin kuljetuksiin. Tämä yhdessä kehittyvien digitaalisten palvelujen kanssa helpottaa ja lisää matkailua.



# Skenaarioiden vahvuuksia ja heikkouksia seudulla



# Skenaarioiden vahvuuksia ja heikkouksia suhteessa tavoitteisiin

Skenaarioita arvioitiin myös suhteessa seudullisiin kehityskuvatavoitteisiin (tavoiteaihiot): tavoitteiden menestyminen eri skenaarioissa.

Tavoitteisiin nähden vahvimmat skenaariot ovat URB ja DIG, mutta myös BAU-skenaariota osalta nähdään, että se toteuttaa vähintäänkin hyvin tavoitteita.

Jokaisessa skenaariossa on tiettyjä vahvuuksia, jotka huomioidaan kehityskuvassa. Seudun kehityksen kuvaus, kehityskuva, on skenaarioiden yhdistelmä.

Tavoitteiden menestyminen eri skenaarioissa		BAU	URB	DIG
<i>Oulun seudun monikeskisuus ja asumisen monipuolisuus ovat selkeitä veto- ja pitovoimatekijöitä pohjoisen keskuksena</i>	OULUN Keskusta ja monikeskuisen seutu	++	++	+++
	Fyysisen ympäristön vetovoimatekijät nostamaan asumisen laatua	+	++	++
	Asunto-tuotannon skaalautuva kirjo	++	+	+++
<i>Seudullisella maankäytön, liikenteen ja palveluiden yhteissuunnittelulla on mahdollistettu elinvoimainen ja houkutteleva palvelu- ja osaamiskeskittymien verkko Oulun keskusta veturina</i>	Oulun seutu ensi; isot kalat pyydetään yhdessä	+	+	++
	Palveluverkot; silmäkoko sojivaksi	+	+	+
	Vahvat osaamiskeskittymät	++	+++	+
<i>Oulun seutu on hyvin saavutettavissa ja vahvat joukkoliikennekäytävät tukevat kasvua: Oulun seutu on yksi kestävän liikunnan malliseuduista Suomessa</i>	Kestävän ja vähäpäästöisen liikunnan edistäminen	+	++	++
	Seudun saavutettavuuden parantaminen	+	+	++
	Liikennejärjestelmä tukemaan seudun kasvua	++	+++	+
<i>Oulun seudulla on saavutettava ja yhdessä luotu alueen vahvuuksiin perustuva matkailualueiden ja reittien verkosto, jonka kärkinä ovat merellisyys ja vesistöt sekä kaupunkikulttuuri ja luontomatka</i>	Matkailun saavutettavuuden kehittäminen	+	+	++
	Olemassa olevien vahvuuksien korostaminen	+	+	+++
	Yhteisöllinen ja verkostomainen kehittäminen ja mahdollistaminen	++	+	+++





OULUN SEUDUN  
KEHITYSKUVA  
2030+

# 4. Kehityskuva 2030+ - minne haluamme mennä?

## Visio, tavoitteet ja toimenpiteet



# Kehityskuva 2030+ Visio

Oulun seudun kehityskuva 2030+ tavoitteet ja visio on muodostettu kuntien yhteistyössä Kehityskuvan tavoitteet -työpajassa helmikuussa 2021 ja tuloksia käytiin kommentoiden läpi webinaarissa maaliskuussa 2021.

Yhteiset kehittämisen pilarit ovat:

**Kestävyys**



**Elinvoimaisuus**



**Pohjoisuus**



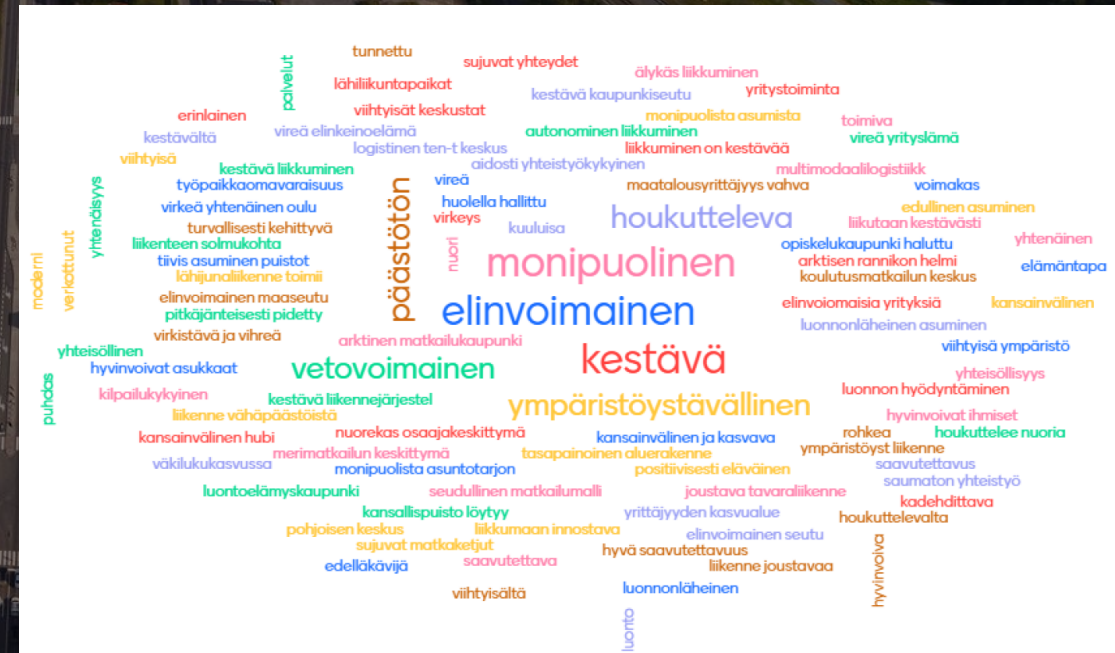
**Yhteistyö**



VISIO

**VUONNA 2040 OULUN SEUTU ON  
POHJOISEN SUOMEN KESTÄVÄ,  
HOUKUTTELEVA JA ELINVOIMAINEN  
KAUPUNKISEUTU**

OULUN SEUTU ON TUNNETTU JA KASVAVA,  
KANSAINVÄLINEN JA ROHKEA,  
MUTTA MYÖS LUONNONLÄHEINEN VIIHTYMISEN, TOIMINNAN  
JA OSAAMISEN KESKUS NIIN ASUKKAILLE, MATKAILIJOILLE  
KUIN ELINKEINOELÄMÄLLE





# Kehityskuva 2030+ Päätavoitteet

Tavoiteaihiassa on nostettu neljä laajempaa päätavoitetta, joita on tarkennettu kolmella seudun yhteisellä nostolla.

Seudun tavoitteissa korostuu muun muassa **edelläkävijyys** kestävän liikkumisen seutuna sekä **seudun monipuolisuus** muun muassa asumisen tarjonnassa sekä matkailualueiden ja -reittien osalta sekä **pohjoisuus ja merellinen sijainti** vetovoimatekijänä. **Kestävyys ja seudullinen yhteistyö** ovat nousseet keskusteluissa merkittävään asemaan ja ne näkyvät vahvasti kehityskuvan tavoiteasetannassa.



Oulun seudun **monikeskuksisuus ja asumisen monipuolisuus** ovat selkeitä veto- ja pitovoimatekijöitä pohjoisen keskuksena.



Oulun seutu on hyvin saavutettavissa ja vahvat joukkoliikennekäytävät tukevat kasvua. Oulun seudulla panostetaan **kestävän liikkumisen** edellytyksiin.

## PÄÄTAVOITTEET



Seudullisella maankäytön, liikenteen ja palveluiden **yhteissuunnittelulla** on mahdollistettu elinvoimainen ja houkutteleva **palvelu- ja osaamiskeskittymien verkko** Oulun keskusta veturina.



Oulun seudulla on saavutettava ja yhdessä luotu **matkailualueiden ja reittien verkosto**, jonka kärkinä ovat merellisyys ja vesistöt, luontomatkailu sekä Euroopan kulttuuripääkaupunki Oulu 2026.

# Kehityskuva 2030+ Tavoitekokonaisuus

Oulun seudun **monikeskuksisuus ja asuminen monipuolisuus** ovat selkeitä veto- ja pitovoimatekijöitä pohjoisen keskuksena.

1

OULUN KESKUSTA JA MONIKESKUKSINEN SEUTU

2

SOSIAALISESTI JA YMPÄRISTÖLISESTI KESTÄVÄT ASUINALUEET

3

MONIPUOLINEN JA LAADUKAS ASUNTO-TUOTANTO

Oulun seutu on hyvin saavutettavissa ja vahvat joukkoliikennekäytävät tukevat kasvua. Oulun seudulla panostetaan **kestävän liikkumisen** edellytyksiin.

4

SEUDUN SAAVUTETTAVUUDEN PARANTAMINEN

5

LIIKENNEJÄRJESTELMÄ TUKEE SEUDUN KASVUA

6

KESTÄVÄN JA VÄHÄPÄÄSTÖISEN LIIKKUMISEN EDISTÄMINEN

Seudullisella maankäytön, liikenteen ja palveluiden **yhteissuunnittelulla** on mahdollistettu elinvoimainen ja houkutteleva **palvelu- ja osaamiskeskittymien verkko** Oulun keskusta veturina.

7

OULUN SEUTU ENSIN; ISOT KALAT PYYDETÄÄN YHDESSÄ

8

PALVELU-VERKOT; SILMÄKOKO SOPIVAKSI

9

VAHVAT OSAAMISKESKITYMÄT

Oulun seudulla on saavutettava ja yhdessä luotu **matkailualueiden ja reittien verkosto**, jonka kärkinä ovat merellisyyden ja vesistöjen, luontomatkailuun sekä Euroopan kulttuuripääkaupunki Oulu 2026.

10

MATKAILUN SAAVUTETTAVUUDEN KEHITTÄMINEN

11

OLEMASSA OLEVIEN VAHVUUKSIEN KOROSTAMINEN

12

YHTEISÖLLINEN JA VERKOSTOMAINEN KEHITTÄMINEN JA MAHDOLLISTAMINEN

## Läpileikkaavat tavoitteet:

Saavutettavuus  
Kestävyys  
Digitalisaatio  
Yhteistyö



# Kestävyys tavoitteiden yhteinen nimittävä tekijä

## Mitä tarkoittaa seudulla? Mm.:

- Oulun seudun alueellisten ja paikallisten vahvuuksien ja ominaisuuksien vahvistaminen ja paikallisuus veto- ja pitovoimatekijänä
- Kehittämisessä huomioidaan eri käyttäjä- ja sidosryhmät; ennen kaikkea asukkaat, matkailijat ja yrittäjät
- Alueiden monimuotoisuus on keskeinen lähtökohta kehittämisessä
- Mittaristossa huomioidaan mm. koettu viihtyvyys elinvoimaisuus



## Mitä tarkoittaa seudulla? Mm.:

- Alue- ja yhdyskuntarakenteella tuetaan kestävästä liikkumisesta ja liikkumisesta liikennejärjestelmäsuunnitelman liikkumisen vyöhykkeillä
- Alueiden, liikkumisen ja palveluiden suunnittelussa huomioidaan resilienssi eli muuntojoustavuus
- Asumista suunnitellaan erityisesti valituille vyöhykkeille ja ekotehokkuutta tukien mm. täydennysrakentamalla
- Lähivirkistyskohteiden ja -ympäristöjen kehittäminen ja vaaliminen, seudullisten viheryhteyksien vaaliminen (ns. viherkiilat ja kehät)

## Mitä tarkoittaa seudulla? Mm.:

- Pääpaino asumisen ja palveluiden kehittämisessä yhdyskuntataloudellisesti kestäville alueille
- Vahvistetaan alueen veto- ja pitovoimaa yhteistyössä kuntien kesken, mm. monimuotoiset asumismahdollisuudet ja virkistykseen panostaminen, yritysten toimintaedellytykset ja houkuttelevat sijaintivaihtoehdot, pitkäjänteisesti verotuloja
- Vahvistetaan seudullista matkailua, matkailulla merkittäviä aluetaloudellisia vaikutuksia
- Otetaan huomioon ja vahvistetaan jo hyvät ja onnistuneena todetut käytännöt (ks. kpl skenaariot BAU, mm. pyöräilyn kehittäminen)
- Resilienssi/muuntojoustavuus maankäytön ja palveluiden suunnittelussa
- Kehitetään laadukkaita elinympäristöjä
- Huomioidaan ja priorisoidaan kehittämisessä kehittämisen suurimmat painopisteet (mm. liikenteen kärkihankkeet, maankäytön huomioitavat tulevaisuuden kehittämisalueet)

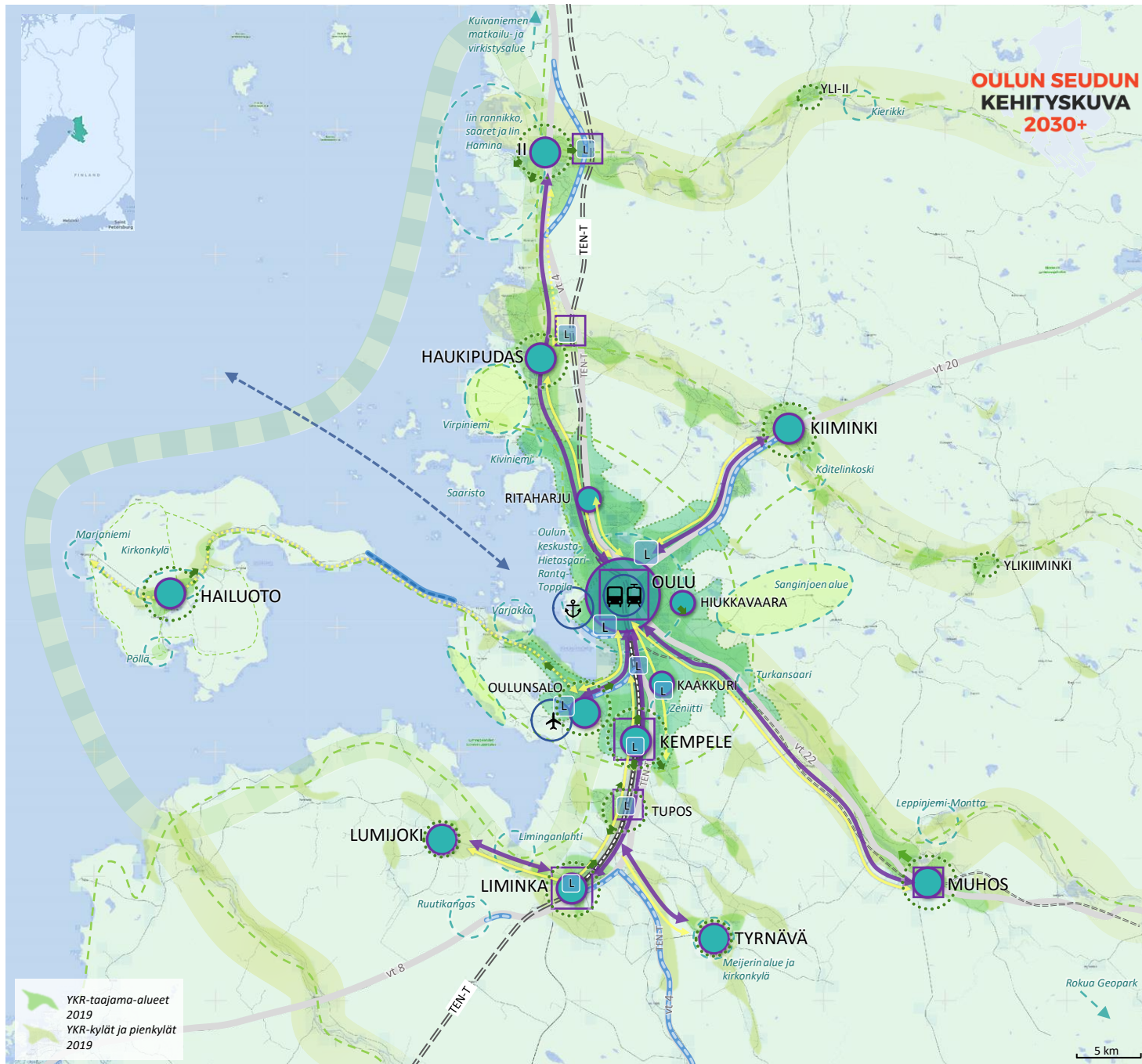
# Kehityskuva- kartta

## VUONNA 2040 OULUN SEUTU ON POHJOISEN SUOMEN KESTÄVÄ, HOUKUTTELEVA JA ELINVOIMAINEN KAUPUNKISEUTU

### Oulun seudun kehityskuvan kärkihankkeet

- ✓ Kestävän ja houkuttelevan yhdyskuntarakenteen edistäminen: Kaupunkiseutusunnitelman, liikennejärjestelmäsuunnitelman toteutus sekä monipuolisen asuntotuotannon ja keskustojen kehittämissuunnitelmien toteutus
- ✓ Kestävän liikunnan edistäminen: seudullinen joukkoliikennestrategia sekä kävely-ympäristöjen parantamisen seudullinen suunnitelma ja pyöräilyn pääreittisuunnitelman toteutus
- ✓ Seudun saavutettavuuden parantaminen: Liminka-Oulu - kaksoisraide, päätös seudullisen lähijunaliikenteen käynnistyksestä ja asemaseutujen kehittäminen
- ✓ Seudun matkailun masterplan & seudullisen reitistön kehittäminen ja brändäys
- ✓ Seudullinen monialainen yhteistyö, vaikuttaminen ja aluemerkkinointi

Kehityskuvakartta kuvaa Oulun seudun tärkeimmät maankäytön ja liikenteen, palveluiden ja matkailun kehittämisen painopisteet ja kasvun suunnat. Merkintöjen maantieteellinen laajuus on kuvattu yleispiirteisesti tasolla.



YKR-taajama-alueet 2019  
YKR-kylät ja pienkylät 2019

### Kehityskuvamerkinnot

- Yhdyskuntarakenteen tiivistyvät alueet: Kestävän, monipuolisen ja tiivistyvän yhdyskuntarakenteen sekä pyöräilyn ja kävely-ympäristöjen kehittäminen aluekeskuksissa, taajama-alueilla ja niiden läheisyydessä hyödyllä saavutettavuusalueilla paikalliset erityispiirteet huomioiden
- Ydinvyöhykkeen kehittäminen myös monipuolisena palveluiden, työpaikkojen, logististen solmupisteiden ja asumisen alueena
- Asemaseutujen kehittäminen monipuolisina kaupunkikehittämisen kohdealueina
- Oulun seudun keskusten verkosto: keskustojen ja niiden palveluiden saavutettavuuden kehittäminen sekä monialaisen yhteistyön edistäminen kuntien välillä
- Joukkoliikenteen runkoyhteyksien ja palveluiden kehittäminen
- Pyöräilyn pääreittiverkosto ja kehitettävät yhteysväliet & pyöräilymatkailun edistäminen
- Väylä- ja rataverkon kehittäminen: Seudullisesti merkittävät hankkeet
- TEN-T -ydinverkkokäytävän kehittäminen Euroopan tasolla
- Seudun logistiikkaverkon ja niiden saavutettavuuden kehittäminen
- Seudullisesti merkittävien matkustaja- ja tavaraliikenteen terminaalien kehittäminen logistiikan, elinkeinoelämän ja matkailun näkökulmista
- Meriväylän syventäminen ja kehittäminen
- Seudullisten matkailun ja virkistyskäyttöalueiden verkoston ja saavutettavuuden kehittäminen
- Jokien helminauhan kehittäminen, paikallisten vauhuksien esiintuonti ja reitistö
- Merellisen seudun helminauhan kehittäminen rannikolla sekä Kansallisen meripuiston / Perämeren merenkohoamisrannikon matkailu- ja virkistysalueen kehittäminen, alueen satamaverkoston ja vesiyhteyksien kehittäminen
- Seudullisen virkistysreitiverkoston kehittäminen



# Kärkitoimenpiteet

VUONNA 2040 OULUN SEUTU ON POHJOISEN SUOMEN KESTÄVÄ,  
HOUKUTTELEVA JA ELINVOIMAINEN KAUPUNKISEUTU



**KULTTUURINEN JA  
SOSIAALINEN  
KESTÄVYYS**



**YMPÄRISTÖLLINEN  
KESTÄVYYS**



**TALOUDELLINEN  
KESTÄVYYS**

**Kestävän ja houkuttelevan yhdyskuntarakenteen edistäminen:  
kaupunkiseutusuunnitelman, liikennejärjestelmäsuunnitelman toteutus sekä  
monipuolisen asuntotuotannon ja keskustojen kehittämissuunnitelmien toteutus**

**Kestävän liikkumisen edistäminen: seudullisen joukkoliikennestrategian ja pyöräilyn  
pääreittisuunnitelman toteutus sekä kävely-ympäristöjen parantamisen seudullisen  
suunnitelman laatiminen**

**Liminka-Oulu -kaksoisraide, päätös seudullisen lähijunaliikenteen käynnistyksestä ja  
asemaseutujen kehittäminen**

**Seudun matkailun masterplan & seudullisen reitistön kehittäminen ja brändäys**

**Seudullinen monialainen yhteistyö, vaikuttaminen ja aluemarkkinointi**

***Oulun seudulla löydetään resurssit laajaan yhteistyöhön  
sekä rohkaistaan innovatiivisiin ja kokeileviin toimenpiteisiin.***

# Toimenpiteet

Seuraaville sivuilla on esitetty **seudun keskeisimmät toimenpiteet ja muut toimenpiteet teemoittain**, joita ovat maankäyttö ja asuminen, logistiikka ja liikenne, palvelut ja elinkeinot sekä matkailu ja virkistys.

**Kehityskuvaraportin liitteenä** on tarkemmat kuvaukset toimenpiteistä sekä niiden aikataulusta ja vastuutahoista.



**Maankäyttö ja  
asuminen**



**Logistiikka ja  
liikenne**



**Palvelut &  
elinkeinot**



**Matkailu ja  
virkistys**





## Maankäyttö ja asuminen

Päätavoite: Oulun seudun **monikeskuksisuus** ja **asumisen monipuolisuus** ovat selkeitä veto- ja pitovoimatekijöitä pohjoisen keskuksena

Tavoitteet



### OULUN KESKUSTAN JA MONIKESKUKSISUUDEN VAHVISTAMINEN

- *Luodaan yhteistä tulevaisuuden kuvaa seudullisen suunnittelun kautta*
- *Monikeskuksisuus ja seudullinen ajattelu ilman kuntarajoja nostetaan selkeäksi voimavaraksi, Oulun keskustalla tärkeä veturirooli*
- *Uudet liikennepalvelut ja liikkumisen muodot sekä erilaiset asemaseudut huomioidaan myös kaavoituksessa*
- *Asuminen huomioidaan keskeisesti palveluverkon mahdollistajana*

*Keskeisimmät toimenpiteet*

**1.1 Laaditaan uudistuvan lainsäädännön mukainen Oulun seudun kaupunkiseutusuunnitelma**

**1.2 Laaditaan maankäytön suunnitelmia asemanseuduille**

**1.3 Toteutetaan täydennysrakentamista seudun kunnissa**

*Muut toimenpiteet*

1.4 Kehitetään seudullisesti merkittäviä erityiskohteita

1.5 Vahvistetaan Seutu-rakennetiimin resursseja ja yhteistyötä muiden verkostojen kanssa

Tarkemmat kuvaukset, aikataulut ja vastuut ovat tutustuttavissa liitteessä Toimenpideohjelma



## Maankäyttö ja asuminen

Päätavoite: Oulun seudun **monikeskuksisuus** ja **asumisen monipuolisuus** ovat selkeitä veto- ja pitovoimatekijöitä pohjoisen keskuksena

Tavoitteet

2

### SOSIAALISESTI JA YMPÄRISTÖLLISESTÄ KESTÄVÄT ASUINALUEET

- *Nostetaan alueelliset erityispiirteet esiin, huomioidaan kuntien oma-leimaiset piirteet voimavarana*
- *Vahvistetaan merellisyyttä ja seudun muita vesistöjä vetovoimatekijöinä asumisessa*
- *Seurataan kaavamitoituksen lisäksi toteutuvien alueiden eroja ja väestökehityksen suuntaa*

*Keskeisimmät toimenpiteet*

**2.1 Vaikutetaan aktiivisesti Oulun seudun väestökehitykseen: toteutetaan monipuolisia asumisen kohteita**

**2.2 Tutkitaan yhdessä mahdollisuuksia toteuttaa hiilineutraali asuinalue Oulun seudulle**

**2.3 Tuetaan kestävää energiatuotantoa ja -käyttöä maankäytön ratkaisulla**

*Muut toimenpiteet*

2.4 Toteutetaan puurakentamisen pilottihankkeita Oulun seudulla

2.5 Liikkumistarpeen vähentäminen sektorirajat ylittävällä yhteistyöllä

Tarkemmat kuvaukset, aikataulut ja vastuut ovat tutustuttavissa liitteessä Toimenpideohjelma





## Maankäyttö ja asuminen

Päätavoite: Oulun seudun **monikeskuksisuus** ja **asumisen monipuolisuus** ovat selkeitä veto- ja pitovoimatekijöitä pohjoisen keskuksena

Tavoitteet

3

### MONIPUOLINEN JA LAADUKAS ASUNTOTUOTANTO

- *Tasapuolista sekoittunutta asuntotuotantoa estämään alueiden eriytymistä sekä ylläpitämään paikallisten palveluiden monipuolisuutta sekä kestävyyttä*
- *Tarvitaan myös erilaisia asumisen mahdollisuuksia, monipuolisuutta korostaen*
- *Kehityksen seurantaan otetaan mukaan asuntotyyppijakauma*
- *Huomioidaan tulevaisuuden asukkaat; lapset ja nuoret*
- *Kestävyyttä ja hiilineutraaliutta vahvistetaan asumisen ja maankäytön suunnittelussa ja toteuttamisessa*

*Keskeisimmät toimenpiteet*

**3.1 Tarjotaan monipuolisia asumisen mahdollisuuksia ja toteutetaan seudullista aluemarkkinointia**

**Tutkitaan yhdessä mahdollisuuksia toteuttaa hiilineutraali asuinalue Oulun seudulle (2.2)**

**Laaditaan uudistuvan lainsäädännön mukainen Oulun seudun kaupunki-seutusuunnitelma (1.1)**

Tarkemmat kuvaukset, aikataulut ja vastuut ovat tutustuttavissa liitteessä Toimenpideohjelma

## Liikenne ja logistiikka



Päätavoite: "Oulun seutu on **hyvin saavutettavissa ja vahvat joukkoliikennekäytävät** tukevat kasvua: Oulun seutu on **yksi kestävän liikkumisen malliseuduista Suomessa**"

Tavoitteet



### SEUDUN ULKOISEN SAAVUTETTAVUUDEN PARANTAMINEN (ULKOINEN)

- Vahvistetaan Oulun saavutettavuutta seudun keskuksena, hyvät yhteydet tarvitaan kaikkiin kuntakeskuksiin
- Kehitetään toimivia ja kapasiteetiltaan riittäviä tie- ja ratayhteyksiä
- Vahvistetaan Oulun sataman ja kansainvälisen lentokentän saavutettavuutta

Keskeisimmät toimenpiteet

**4.1 Pääradan parantaminen ja matka-aikojen nopeuttaminen: Liminka-Oulu kaksoisraiteen rakentaminen.**

**4.2 Oulun asemakeskuksen, seudullisten asemakeskusten, lentoasemayhteyden ja satamien kehittäminen**

**4.3 Väyläverkon kehittäminen, erityisesti valtatie 4**

Muut toimenpiteet

4.4 Matkaketjujen ja matkustajainformaation kehittäminen siten, että matkustaminen eri kulkutapoja käyttäen helpottuu

4.5 Tietoverkkojen kehittäminen & toimivuus ja kapasiteetti huomioidaan kaikessa yhdyskuntarakenteen suunnittelussa

Tarkemmat kuvaukset, aikataulut ja vastuut ovat tutustuttavissa liitteessä Toimenpideohjelma



## Liikenne ja logistiikka



Päätavoite: "Oulun seutu on **hyvin saavutettavissa ja vahvat joukkoliikennekäytävät** tukevat kasvua: Oulun seutu on **yksi kestävän liikkumisen malliseuduista Suomessa**"

Tavoitteet



### LIIKENNEJÄRJESTELMÄ TUKEMAAN SEUDUN KASVUA (SISÄINEN)

- Varmistetaan tehokkaat, toimivat ja ekologiset kuljetusketjut mm. hyvillä yhteyksillä logistiikka-alueille
- Parannetaan matkaketjujen toimivuutta
- Varaudutaan digitalisaation ja automatisaation vaikutuksiin liikkumisessa ja liikenteessä
- Tietoverkkojen toimivuus ja kapasiteetti huomioidaan kaikessa yhdyskuntarakenteen suunnittelussa
- Saavutettavuutta pyritään parantamaan ilman autoliikenteen päästöjen määrän kasvua
- Mahdollistetaan liikkumisen palvelujen kehittyminen seudulla

Keskeisimmät toimenpiteet

**5.1 Liikennejärjestelmä-suunnitelman laatiminen liikennemallia hyödyntäen ja vaikutukset arvioiden. Toimenpiteiden toteuttaminen.**

**5.2 Seudullinen logistiikka-suunnitelma. Hyvät yhteydet logistiikka-alueille, erityisesti satamaan.**

**5.3 Palveluiden ja työpaikka-alueiden saavutettavuutta kehitetään uudet liikennepalvelut huomioiden, seudulliset pilottikokeilut**

Tarkemmat kuvaukset, aikataulut ja vastuut ovat tutustuttavissa liitteessä Toimenpideohjelma

## Liikenne ja logistiikka



Päätavoite: "Oulun seutu on **hyvin saavutettavissa ja vahvat joukkoliikennekäytävät** tukevat kasvua: Oulun seutu on **yksi kestävän liikkumisen malliseuduista Suomessa**"

Tavoitteet



### KESTÄVÄN JA VÄHÄPÄÄSTÖISEN LIIKKUMISEN EDISTÄMINEN

- *Joukkoliikennettä kehitetään koko seutua tarkastellen, pääpaino keskeisillä joukkoliikennekäytävillä*
- *Vahvistetaan seudullista pyöräliikenneverkkoa*
- *Luodaan lähiympäristöjä, joissa työ- ja asiointimatkoja voi hoitaa kävellen, panostetaan sujuvaan arkeen*
- *Kestävyyttä ja hiilineutraaliutta vahvistetaan liikenteen suunnittelussa*

*Keskeisimmät toimenpiteet*

**6.1 Seudullisen joukkoliikennestrategian toteuttaminen (ja sen päivittäminen).**

**6.2 Väylän ja kaupunkien selvityksen pohjalta tehdään päätökset ja toimenpiteet lähijunaliikenteen edistämiseksi**

**6.3 Laaditaan seudullinen suunnitelma kävely-ympäristöjen parantamiseksi ja sen toteuttaminen. Toteutetaan seudullista pyöräilyn pääreittisuunnitelmaa.**

*Muut toimenpiteet*

6.4 Kehitetään infrastruktuuria ja tietopohjaa tukemaan fossiilittomien käyttövoimien, automaation, uusien teknologioiden ja palveluiden käyttöä

6.5 Tietoverkkojen kehittäminen & toimivuus ja kapasiteetti huomioidaan kaikessa yhdyskuntarakenteen suunnittelussa

Tarkemmat kuvaukset, aikataulut ja vastuut ovat tutustuttavissa liitteessä Toimenpideohjelma





## Palvelut ja elinkeinot

Päätavoite: Seudullisella maankäytön, liikenteen ja palveluiden **yhteissuunnittelulla** on mahdollistettu **elinvoimainen ja houkutteleva palvelu- ja osaamiskeskittymien verkko** Oulun keskusta veturina

Tavoitteet



### OULUN SEUTU ENSIN; ISOT KALAT PYYDETÄÄN YHDESSÄ

- *Tiivistetään yhteistyötä ja edistetään rohkeita uusien toimintamallien kokeiluja, markkinoidaan seutua yhdessä*
- *Oulun keskustan kehittämisellä tuetaan koko Oulun seudun veto- ja pitovoimaa – keskustan saavutettavuutta tukevat hankkeet tuovat elinvoimaa koko seudulle*
- *Vahvistetaan seudullisen maankäytön ja kestävän liikennesuunnittelun mahdollistavaa roolia*
- *Yhteissuunnittelulla (mm. kaupunkiseutusunnitelmalla) luodaan palveluiden ja elinkeinojen kehittämisen edellytyksiä*

Keskeisimmät toimenpiteet

**7.1 Seudun keskustan kehittäminen kaupunkiseutusunnitelmassa ja kuntien keskusta-suunnitelmien mukaisesti**

**7.2 Seudun elinkeinotoimijoiden yhteinen foorumi/verkosto ja aluemarkkinoinnin resurssointi. Vahvistetaan seudulla yritysmuotoisia yhteistyötapoja**

**7.3 Seudullisen yhteistyön ja edunvalvonnan kehittäminen**

Muut toimenpiteet

Tarkemmat kuvaukset, aikataulut ja vastuut ovat tutustuttavissa liitteessä Toimenpideohjelma



## Palvelut ja elinkeinot

Päätavoite: Seudullisella maankäytön, liikenteen ja palveluiden **yhteissuunnittelulla** on mahdollistettu **elinvoimainen ja houkutteleva palvelu- ja osaamiskeskittymien verkko** Oulun keskusta veturina

Tavoitteet

8

### PALVELUVERKOT; SILMÄKOKO SOPIVAKSI

- *Maankäyttö+ liikenne+ palvelut - Vahvistetaan seudullista yhteistyötä ja luodaan Oulun seudun oma malli*
- *Palveluverkkosuunnitelmissa arvioidaan vaikutukset liikkumiseen ja ihmisten arjen sujuvuuteen ja alueiden vetovoimaan.*
- *Luodaan asumisen ja työpaikkojen sekoittuneita alueita*

Keskeisimmät toimenpiteet

#### 8.1 Kaupunkiseutu-suunnitelman palveluverkkojen vaikutusten arvioinnin kehittäminen

Muut toimenpiteet

Palveluiden saavutettavuutta kehitetään uudet liikenne-palvelut huomioiden, seudulliset pilottikokeilut (5.3)

8.2 Työpaikkoja asumisen yhteyteen, pilottikokeilut: mm yhteiskäyttöiset työtilat uudiskohteisiin

Tarkemmat kuvaukset, aikataulut ja vastuut ovat tutustuttavissa liitteessä Toimenpideohjelma



## Palvelut ja elinkeinot

Päätavoite: Seudullisella maankäytön, liikenteen ja palveluiden **yhteissuunnittelulla** on mahdollistettu **elinvoimainen ja houkutteleva palvelu- ja osaamiskeskittymien verkko** Oulun keskusta veturina

Tavoitteet



### VAHVAT OSAAMISKESKITTYYMÄT

- *TEN-T; Vahvistetaan Oulun seudun asemaa Pohjoisen-Suomen logistisena keskuksena; valtakunnalliset liikenne- ja logistiikkaratkaisut keskiössä*
- *Tunnistetaan ja profiloidaan seudulliset logistiikkakeskukset ja keskeiset solmupisteet*
- *Tunnistetaan ja vahvistetaan monipuolisten osaamiskeskittymien seudullista verkkoa (liikenneinfra, ICT-verkot, 5G, 6G, koulutus ja yhteistyöverkostot)*

*Keskeisimmät toimenpiteet*

**Seudullinen logistiikka-suunnitelma, TEN-T ydinverkkokäytävä koko Euroopan tasolla (5.2)**

**9.1 Osaamiskeskittymien seudullisen verkon vahvistaminen / yhteinen markkinointi**

*Muut toimenpiteet*

9.2 Paikkariippumattomien työpaikka-alueiden mahdollistaminen

9.3 Älykkäiden bio- ja kiertotalousalueiden tukeminen

Tarkemmat kuvaukset, aikataulut ja vastuut ovat tutustuttavissa liitteessä Toimenpideohjelma





## Matkailu ja virkistys

Päätavoite: Oulun seudulla on saavutettava ja yhdessä luotu alueen vahvuuksiin perustuva **matkailualueiden ja reittien verkosto**, jonka kärkinä ovat merellisyys ja vesistöt, luontomatkailu sekä Euroopan kulttuuripääkaupunki Oulu 2026.

Tavoitteet

10

### MATKAILUN SAAVUTETTAVUUDEN KEHITTÄMINEN (alueen sisällä ja ulkoisesti)

- Kehitetään Oulun seudun keskeisten matkailukohteiden saavutettavuutta seudun sisällä sekä alueen saavutettavuutta kansallisesti ja kansainvälisesti myös ratayhteydet ja lentoyhteydet huomioiden
- Vahvistetaan kohteiden saavutettavuutta kestäväillä liikkumisen muodoilla ja ketterillä matkaketjuilla
- Vahvistetaan Oulun seudun kytköstä erityisesti Lapin matkailuvirtoihin
- Huomioidaan kestävän matkailun trendit: Kestävyys ja uudet liikkumisen muodot

Keskeisimmät toimenpiteet	<p><b>10.1 Seudullisten ympäri-voitisten reitistöhankeiden toteutus ja laajennus ja ylläpitosuunnitelma &amp;</b></p> <p><b>10.2 Brändäys ja markkinointi</b></p>	<p><b>10.3 Oulun lentoliikenteen kehittäminen ja vaikuttamistyö</b></p>	<p><b>10.4 Matkailijan matkaketjujen kehittämisen pilotit (4.4*)</b></p>
Muut toimenpiteet	<p>10.5 Digitaalisen saavutettavuuden kehittäminen</p>	<p>10.6 Asemanseudun ja asemien kehittämissuunnitelmat*</p>	<p>10.7 Oulun aseman vahvistaminen porttina muuhun Suomeen – yhteistyötapaamiset Lapin ja Kainuun toimijoiden kanssa</p>

Tarkemmat kuvaukset, aikataulut ja vastuut ovat tutustuttavissa liitteessä Toimenpideohjelma



## Matkailu ja virkistys

Päätavoite: Oulun seudulla on saavutettava ja yhdessä luotu alueen vahvuuksiin perustuva **matkailualueiden ja reittien verkosto**, jonka kärkinä ovat merellisyys ja vesistöt, luontomatkailu sekä Euroopan kulttuuripääkaupunki Oulu 2026.

Tavoitteet

11

### OLEMASSA OLEVIENT VAHVUUKSIEN KOROSTAMINEN

- *Pyöräilymatkailun edellytysten ja maastoreittiverkoston kehittäminen: mm. laaja verkosto ja pääreitit, talvipyöräily, kytkeminen matkailuelämyksiin, opastus ja infra*
- *Merellisten kohteiden ja jokien helminauhan luominen yhdessä seudullisesti: reitit ja kohteet maalla, vesillä ja jäällä*
- *Luontomatkailukohteiden ja lähivirkistysmahdollisuuksien markkinointi*
- *Kulttuuri- ja tapahtumamatkailun huomioiminen*

Keskeisimmät toimenpiteet

**11.1 Pyöräilymahdollisuuksien markkinointi matkailussa, esim. jääpyöräilykampanja**

**11.2 Seudun kärkituotteeksi merellisten kohteiden ja jokien helminauha: Merikaupunki Oulu tavoitesuunnitelman laajentaminen seudulliseksi ja toteuttaminen**

**11.3 Oulu Kulttuuripääkaupunki 2026 kokonaisuuden toteuttaminen seudullisesti**

Muut toimenpiteet

11.4 Lähimatkailun ja -virkistysyhteismarkkinointi ja edellytysten luominen

Tarkemmat kuvaukset, aikataulut ja vastuut ovat tutustuttavissa liitteessä Toimenpideohjelma



## Matkailu ja virkistys

Päätavoite: Oulun seudulla on saavutettava ja yhdessä luotu alueen vahvuuksiin perustuva **matkailualueiden ja reittien verkosto**, jonka kärkinä ovat merellisyys ja vesistöt, luontomatkailu sekä Euroopan kulttuuripääkaupunki Oulu 2026.

Tavoitteet

12

### YHTEISÖLLINEN JA VERKOSTOMAINEN KEHITTÄMINEN JA MAHDOLLISTAMINEN

- Kehitetään matkailua seutu yhteistyössä: mm. kohteet, majoitustarjonta, liikkuminen
- Vahvistetaan yhteistyötä matkailu, liikenteen ja maankäytön välillä
- Tehdään markkinointia yhdessä, myös kansainvälisillä markkinoilla
- Vahvistetaan kärkikohteiden verkostoa; mm. Nallikari, Liminganlahti, Kierikki, Varjakka, Geopark, Ruutinkangas, Sanginjoki, Koiteli,

Keskeisimmät toimenpiteet

**12.1 Yhteinen seudullinen matkailun masterplan**

**12.2 Seudun matkailu-toimijoiden nykyisen verkoston vahvistaminen: uusi toimintamalli**

Muut toimenpiteet

Tarkemmat kuvaukset, aikataulut ja vastuut ovat tutustuttavissa liitteessä Toimenpideohjelma



# Vaikutusten arviointi

Kehityskuvan tavoitteiden toteutumisen ja toimenpiteiden kokonaisvaikutusta on arvioitu eri osatekijöiden osalta strategisella tasolla.



# Vaikutusten arviointi

Vaikutusten arvioinnin teema	Mahdollisuuksia	Riskejä / kynnyskysymykset onnistumiselle	--/0/+/++
Asuminen ja asuinympäristöt	<p>Kehityskuvan tavoitteiden ja toimenpiteiden toteutuminen vahvistaa paikallisvahvuuksia ja edistää erilaisten asumisen mahdollisuuksien syntymistä. Asuinympäristöjen viihtyisyys ja elinvoimaisuus kasvaa ja yhteismarkkinoinnin avulla myös seudun houkuttelevuus kasvaa asumisen ympäristönä.</p> <p>Uusia asumisen mahdollisuuksia toteutetaan mm. asemanseutujen kehittämisellä sekä täydennysrakentamisella, puurakentamisella sekä hiilineutraalin asuinalueen suunnittelulla.</p>	Yhteistyötä ei tehdä erilaisten asumisen ympäristöjen suunnittelussa tai aluemarkkinoinnissa. Kilpailua syntyy asukkaita seudun sisällä.	+ +
Elinkeinot	<p>Yhteismarkkinointi ja vaikuttamistyö saavutettavuuden parantamiseksi vahvistaa seudun kilpailukykyä yritysten sijoittumisen alueena. Liikennejärjestelmä- ja logistiikkasuunnitelmien toteutumisella parannetaan yritysalueiden ja osaamiskeskittymien toimintaedellytyksiä. Liikkumisen pilottikokeiluilla voi olla myös onnistuessaan merkittävät vaikutukset yksittäisten yritysalueiden toimintaedellytyksiin.</p> <p>Paikkariippumattomien työpaikka-alueiden mahdollistamisella (laajakaistayhteydet) luodaan erilaisille yrityksille paremmat mahdollisuudet toimia seudulla. Älykkäiden bio- ja kiertotalousalueiden mahdollistamisella on myönteisiä vaikutuksia toimialan kehittämiseen ja kehittymiseen jopa "malliseuduksi". Keskusten elinvoimaisuuden vahvistamisella on laajemminkin vaikutuksia asukkaisiin sekä ostovirtojen myötä yritysten menestymiseen alueella.</p>	<p>Yhteistyötä ei tehdä seudun aluemarkkinoinnissa yritysten suuntaan, vaan luodaan seudun sisällä kilpailutilanne kuntien kesken.</p> <p>Osaamiskeskittymät jäävät huomioimatta seudullisessa suunnittelussa.</p> <p>Henkilöautoliikenne kasvaa uusien pääväylien myötä ja logistiikan tarvitsema kapasiteetti loppuu vilkkaimpina aikoina.</p>	+ +

# Vaikutusten arviointi

Vaikutusten arvioinnin teema	Mahdollisuuksia	Riskejä / kynnyskysymykset onnistumiselle	--/-/o/+ / ++
Liikkuminen	<p>Maankäytön ja liikenteen yhteissuunnittelulla luodaan hyvä pohja kestävän liikkumisen kasvulle siten, että syntyy myönteisen kasvun kierre. Joukkoliikenne palvelee erittäin hyvin keskeisillä yhteysväleillä ja kutsupohjaisena hyvin myös harvemmin asutuilla alueilla.</p> <p>Oulun seudun erinomainen pyöräilyverkko laajenee siten, että useat matkat on mahdollista ja myös nopeaa hoitaa pyörällä. Oulun asema maan pyöräilykaupunkina ja koko maailman talvipyöräilyn ykköskaupunkina vahvistuu.</p> <p>Kestävän liikkumisen lisääntyminen mahdollistaa päästötavoitteiden saavuttamisen ja ylittämisen. Aktiivinen liikkuminen lisää myös asukkaiden hyvinvointia.</p>	<p>Maankäyttö hajautuu siten, että suurin osa matkoista on helpointa hoitaa henkilöautolla. Joukkoliikenteen toimintaedellytykset heikkenevät ja sen palvelut supistuvat keskusten välisiä yhteyksiä lukuun ottamatta.</p> <p>Autoliikenteen määrät ja ajosuorite kasvavat, vaikka kestävän liikkumisen edellytyksiä parannetaan. Liikenteen päästöjä ei saada vähennettyä siinä määrin kuin tavoitteet edellyttävät.</p>	++
Palvelut ja matkailu	<p>Suunnitelmalla vahvistetaan ja tuetaan seudun monikeskuksisuutta. Tämä parantaa sekä yritysten että asukkaiden mahdollisuuksia toimia koko alueella.</p> <p>Kehityskuvan toimenpiteillä pyritään parantamaan palveluiden saavutettavuutta, mm. palvelu ja työpaikka-alueiden seudullisilla pilottikokeiluilla ja Maas-palveluilla. Lähijunaliikenne toteutuessaan vahvistaa erityisesti asemanseutujen palvelukeskuksia.</p> <p>Matkailun toimenpiteet vahvistavat seudullisen matkailun toimintaedellytyksiä sekä saavutettavuutta. Pyöräily- ja maastoreiteistä saadaan merkittävä vetovoimatekijä alueen matkailulle.</p>	<p>Yhdyskuntarakenteen ulkopuolelle pyrkivät suuret automarketit voivat heikentää paikallisten yritysten ja kauppojen elinmahdollisuuksia.</p> <p>Matkailun edistämisessä ei saada hyödynnettyä seudullista synergiaa, jolloin toiminta jää vajaatehoiseksi.</p>	+



# Vaikutusten arviointi

Vaikutusten arvioinnin teema	Mahdollisuuksia ++	Riskejä / kynnyskysymykset onnistumiselle	--/-/0/+ / ++
Luonnonympäristö ja ilmasto	<p>Seudullisesti merkittäviin virkistysreitteihin panostaminen ja liikkumisen kohdentaminen merkityille reiteille vähentää luonnon kuormitusta. Luonnonympäristö ja viheralueet nähdään seudullisesti vetovoimatekijöinä ja niiden arvostus nousee. Oulun seudulla on laajasti ekosysteemipalveluiden alueita erityisesti ydinvyöhykkeen ja seutukeskuksen välisillä alueilla.</p> <p>Uusi rakentaminen yhdyskuntarakennetta eheyttäen (olemassa olevaan yhdyskuntarakenteeseen tai sen läheisyyteen) sekä kestävien liikkumis- muotojen edistäminen vähentää ilmaston ja luonnonympäristön kuormitusta. Toimenpiteillä pyritään edistämään myös hiilineutraalien alueiden syntymistä sekä kestävien energiamuotojen käyttöä.</p>	Ekosysteemipalvelut, luonnonympäristöt ja viheralueet tulee ottaa keskeiseksi osa-alueeksi kaupunkiseutusuunnitelmassa	++
Kaupunkikuva ja -imago	<p>Viihtyisät keskukset sekä paikallisten erityispiirteiden ja monipuolisten asumisen ja yrittämisen mahdollisuuksien korostaminen pyrkivät vahvistamaan seudun houkuttelevaa ja elinvoimasta imagoa. Vahva osaamisen ja huipputeknologian imago sekä niitä hyvin esilletuova markkinointi tuovat seudulle uusia yrityksiä myös ulkomailta.</p>	<p>Yhteistyötä tarvitaan: Oulun seudun imagotyötä on hyvä tehdä yhdessä alueen houkuttelevuuden ja elinvoimaisuuden vahvistamiseksi.</p> <p>Auton rooli liikkumisessa on keskeinen, ja se vaikeuttaa viihtyisien keskustojen toteuttamista.</p>	+ / 0
Aluetalous	Nykyisen yhdyskuntarakenteen tiivistäminen on alue- ja yhdyskunta taloudellisesti viisasta, koska voidaan hyödyntää jo rakennettua infrastruktuuria. Myös palveluverkot voivat suurelta osin palvella suurempaa asukasmäärää ilman merkittäviä lisäyksiä. Uusien alueiden sijoittaminen myös nykyisen yhdyskuntarakenteen läheisyyteen on alue- ja yhdyskuntataloudellisesti kestävämpää kuin hajarakentaminen.	Uusi rakentaminen hajautuu osittain myös nykyisen rakenteen ulkopuolelle, mikä nostaa kustannuksia mm. kunnallistekniikan ja joukkoliikenteen osalta.	+
Alue- ja yhdyskuntarakenne	Yhdyskuntarakenne tiivistyy monikeskuisesti joukkoliikenteen runkoyhteyksien varsille. Tämä lisää paikallisten palvelujen käyttäjämääriä ja mahdollistaa kestävästi liikkumisen osuuden kasvun vähentäen henkilöauton käytön tarvetta päivittäisessä liikkumisessa.	Halu saada uusia asukkaita seudulle voi johtaa maankäytössä hajautuvaan kasvuun. Toisaalta seudun monimuotoisen alue- ja yhdyskuntarakenteen vahvistamisen näkökulmasta kaikki uusi rakentaminen ei voi olla tiivistävää.	++

# Vaikutusten arviointi kestävyiden näkökulmasta



## KULTTUURINEN JA SOSIAALINEN KESTÄVYYS

Kulttuurinen ja sosiaalinen kestävyys paikallista elämää tukevana piirteenä muodostaa pohjan sekä ekologiselle että taloudelliselle kehitykselle. Kehityskuvan tavoitteilla ja toimenpiteillä muun muassa maankäytön ja matkailun osalta pyritään vahvistamaan paikallisia vahvuuksia sekä alueiden omaleimaisuutta. Paikalliset vahvuudet luovat houkuttelevan lähtökohdan asumiselle, yrittämiselle ja matkailulle.

Liikennejärjestelmän kehittämisellä tuetaan kaikkien väestöryhmien mahdollisuuksia liikua.

Sosiaalista ja kulttuurista kestävyttä vahvistaa myös kaikkien sidosryhmien mukaanotto kehittämiseen sekä kokemusten (mm. viihtyvyys) ja laadullisten asioiden huomiointi myös mittareiden osalta. Tulevaisuutta kehitetään yhdessä alueen asukkaisen, elinkeinoelämän ja keskeisten sidosryhmien kanssa.



## YMPÄRISTÖLLINEN KESTÄVYYS

Kehityskuvan tavoitteilla ja toimenpiteillä pyritään vahvistamaan muuntojoustavien tilojen ja alueiden kehittymiseen. Rakennetun ympäristön muutosjoustavuus eli resilienssi muutoksissa tukee resurssien tehokkaampaa käyttöä ja vähentää uudisrakentamisesta syntyvää ympäristön kuormitusta ja edistää ympäristöllistä kestävyttä. Täydennysrakentaminen edistää ympäristöllistä kestävyttä

Kestävän liikkumisen edistämällä sekä ekologisilla asumisen ja yrittämisen mahdollisuuksilla vahvistetaan ympäristöllistä kestävyttä; toimenpiteenä muun muassa hiilineutraalien asuinalueen kehittäminen sekä puurakentamisen pilottikohteet. Myös kestävän energiantuotannon ja -käytön tukeminen edistää ympäristöllistä kestävyttä

Liikennejärjestelmän päämäärätietoisella kehittämisellä vähennetään liikenteestä aiheutuvia ympäristöhaittoja. Seudullisten reitistöhankeiden toteutus sekä lähivirkistysedellytysten luominen vähentää luonnon ympäristöllistä kuormitusta keskittäen liikkumisvirtoja valituille reiteille ja alueille.



## TALOUDELLINEN KESTÄVYYS

Seudun tasapainoinen kehitys vahvistaa taloudellista kestävyttä ja ehkäisee alueellista polarisaatiota. Laajemmin koko Pohjois-Suomen vientiteollisuus ja matkailutoimiala ovat riippuvaisia Oulun logistisista palveluista. Seudullisen matkailun vahvistamisella vaikutetaan myös taloudelliseen kestävyteen, matkailulla on merkittäviä aluetaloudellisia vaikutuksia.

Resilienssien vahvistamisella muun muassa maankäytön ja palveluiden suunnittelussa on myös vaikutusta taloudelliseen kestävyteen. Oulun seudun kehityskuvan pääpaino asumisen ja palveluiden ja liikenteen kehittämisessä on yhdyskuntataloudellisesti kestäville alueilla (nykyisten keskusten ydinvyöhyke ja kehitysalue sekä asemanseudut)

Seudullinen MAL-yhteistyö sekä monimuotoisen asumisen ja yrittämisen mahdollisuuksien ja monipuolisen elinkeinorakenteen tukeminen sekä yhteismarkkinointi lisää taloudellista kestävyttä.

Taloudellista kestävyttä tuo myös kehittämisen suurimpien painopisteiden priorisointi; alueella keskitytään yhdessä jo tulevaisuutta ennakoitujen yhteisten hankkeiden edistämiseen (mm. kärkihankkeet)





OULUN SEUDUN  
KEHITYSKUVA  
2030+

# 5. Kehityksen seuranta – miten mittaamme kehitystä?



# Seurantaohjelma ja mittarit

## A Tavoitelähtöiset määrälliset ja laadulliset mittarit



Oulun seudun monikeskuisuus ja asumisen monipuolisuus ovat selkeitä veto- ja pitovoimatekijöitä pohjoisen keskuksena



Oulun seutu on hyvin saavutettavissa ja vahvat joukkoliikennekäytävät tukevat kasvua: Oulun seutu on yksi kestävän liikkumisen malli-seuduista Suomessa



Seudullisella maankäytön, liikenteen ja palveluiden yhteissuunnittelulla on mahdollistettu elinvoimainen ja houkutteleva palvelu- ja osaamiskeskittymien verkko Oulun keskusta veturina



Oulun seudulla on saavutettava ja yhdessä luotu alueen vahvuuksiin perustuva matkailualueiden ja reittien verkosto, jonka kärkinä ovat merellisyys ja vesistöt sekä kaupunkikulttuuri ja luontomatkailu

- Kaavoitustuotanto ja sen sijoittuminen (asemakaava, yleiskaava)
- Väestönmuutos
- Asuntotuotanto
- Asuntotuotannon sijoittuminen asemakaava-alueille / kestävän liikkumisen vyöhykkeillä
- Joukkoliikenteen käyttö (määrä, matkakilometrit, matkaa per asukas)
- Kävelijöiden ja pyöräilijöiden määrät laskentapisteillä (laskentapisteet myös muihin seudun kuntiin)
- Kulutapajakauma (Henkilöliikennetutkimus)
- Käytetty panos kestävän liikkumisen edistämiseen (€ kävely- ja pyöräilyinfra ja edistävät hankkeet)
- Joukko- ja henkilöautoliikenteen matka-aika-suhde (liikennemallitarkastelu)
- Vaikuttamissuunnitelman toteutuminen seudullisessa aluemarkkinoinnissa ja edunvalvonnassa
- Seudun elinkeinotoimijoiden yhteistyön aktiivisuus (foorumi toimii, yhteistyön kehittyminen/kysely toimijoille)
- Maankäyttö+liikenne+palvelut+matkailu -yhteistyön aktiivisuus (yhteisen tekemisen toimivuus, kysely virkamiehille ja sidosryhmille)
- Matkailualueiden kehittämiseen ja kunnossapitoon käytetyt määrärahat (€ infra ja edistävät hankkeet)
- Matkailureittien verkoston laajuus (kpl, km)

## B Toimenpideohjelman toteutuminen (ei toteutettu/käynnissä/toteutettu)

# Seurantaohjelma ja mittarit

## Seurantaryhmä

Seurannasta vastaa liikenteen johtoryhmä ja seuturakennetiimi yhteistyössä muiden sektoreiden asiantuntijoiden kanssa. Seuranta yhdistetään MAL-sopimuksen seurantaan.

## Oulun seutufoorumi

Oulun seutufoorumi koostuu seudun keskeisistä toimijoista. Foorumin tehtävänä on olla mukana seudun kehityksen seurannassa, jakamassa tietoa seudun kehityksestä ja toteutetuista hankkeista. Foorumissa suunnataan myös tulevaisuuden painopisteitä ja kehittämishankkeita. Foorumin suositellaan kokoontuvan kerran vuodessa tutustumaan seudun kehitykseen seurantaryhmän laatiman seurannan pohjalta sekä suuntaamaan yhdessä tulevaisuuden painopisteitä.



## Seurantamittarit

Edellisellä sivulla luetellut seudun kehitystä kuvaavat seurantamittarit on valittu siten, että niiden kokoaminen ja seuraaminen on helppoa. Useimmat mittareista ovat jo muutenkin seurattavia asioita. Vain muutamien tietojen saaminen edellyttää uusia tutkimuksia.

Tietojen keräämistä helpottaa myös se, että kaikkia tietoja ei päivitetä vuosittain, vaan kahden tai peräti neljän vuoden välein. Erittäin hitaasti muuttuvien asioiden tilannetta ei kannata seurata vuositasolla. Tietojen päivitystiheys päätetään seurantaryhmän kokouksessa, ja tiheyttä tai mittareita muutetaan tarpeen mukaan.



## Ajoitus ja päivitys

Kehityskuvan on tarkoitus olla yhteistä kehitystä ohjaava aktiivinen taustakehys, jonka tavoitteita ja toimenpiteitä päivitetään tarvittaessa suhteessa toimintaympäristön mahdollisiin muutoksiin.

Toimenpiteiden seuranta toteutetaan seurantaryhmissä kerran vuodessa osana MAL-seuranta. Vähintään kahden vuoden välein tarkastellaan myös kehityskuvan päivitystarvetta suhteessa toimintaympäristöön.

Seurantaryhmät raportoivat kehityksestä seudun verkkosivuilla sekä seudun kehityskuvafoorumille.







**OULUN SEUDUN  
KEHITYSKUVA  
2030+**

**Liitteet:  
Oulun seudun kehityskuvan  
toimenpideohjelma  
(kaikki toimenpiteet)**



# Toimenpideohjelman sisältö

**Kehityspolku**

**Toimenpiteiden tarkennukset:  
kuvaus, aikataulu ja vastuutaho**

**Keskeisimmät toimenpiteet  
teemoittain**



**OULUN SEUDUN  
KEHITYSKUVA  
2030+**

# Kehityspolku: Keskeisimmät toimenpiteet 1/3

Vuosi	2022	2023	2024	2025-2030						2030+		
<b>Oulun seudun kaupunkiseutu-suunnitelman laatiminen</b>		■										
<b>Maankäytön suunnitelmia asemaseuduille</b>	■											
<b>Täydennysrakentamista seudun kunnissa</b>	■											
<b>Aktiivinen vaikuttaminen Oulun seudun väestönkehitykseen</b>	■											
<b>Tutkitaan hiilineutraalin asuinalueen toteuttamista</b>		■										
<b>Maankäytöllä kestävyttä energiantuotantoon ja -käyttöön</b>		■										
<b>Monipuolisten asumisen mahdollisuuksien tarjoaminen</b>	■											
<b>Pääradan parantaminen ja kaksois-raide Liminka-Oulu</b>	■											
<b>Asemakeskusten, lentoasemayhteyden ja satamien kehittäminen</b>	■											
<b>Väyläverkoston kehittäminen, erityisesti valtatie 4</b>	■											
<b>Liikennejärjestelmäsuunnitelman laatiminen ja toteutus</b>	■		■									

# Kehityspolku: Keskeisimmät toimenpiteet 2/3

Vuosi	2022	2023	2024	2025-2030	2030+
Seudullinen logistiikkasuunnitelma					
Saavutettavuutta parantavien liikennepalvelujen pilotit					
Seudullisen joukkoliikennestrategian toteuttaminen ja päivitys					
Päätökset ja toimenpiteet lähijuna-liikenteen edistämiseksi					
Seudullinen suunnitelma kävely-ympäristöjen parantamiseksi					
Toteutetaan seudullista pyöräilyn pääreittisuunnitelmaa					
Seudun keskusten kehittäminen suunnitelmien mukaisesti					
Seudun elinkeinotoimijoiden foorumi ja yhteistyötapojen vahvistaminen					
Seudullisen yhteistyön ja edunvalvonnan kehittäminen					
Palveluverkkojen vaikutusten arvioinnin kehittäminen					
Osaamiskeskittymien vahvistaminen ja yhteinen markkinointi					



# Kehityspolku: Keskeisimmät toimenpiteet 3/3

Vuosi	2022	2023	2024	2025-2030						2030+		
Ympärikuotisten reitistöhankeiden toteutus ja laajennus	[Red bar]											
Ympärikuotisten reitistöhankeiden brändäys ja markkinointi	[Red bar]											
Oulun lentoliikenteen kehittäminen ja vaikuttamistyö		[Red bar]										
Matkailijan matkaketjujen kehittämisen pilotit	[Red bar]											
Pyöräilymahdollisuuksien markkinointi matkailussa	[Red bar]											
Merelliset kohteet ja joet, kärki-tuotteen kehittämissuunnitelma	[Red bar]											
Oulu kulttuuripääkaupunki 2026, toteutus seudullisesti	[Red bar]											
Yhteinen seudullinen matkailun masterplan	[Red bar]											
Seudun matkailutoimijoiden verkoston vahvistaminen	[Red bar]			[Red bar]								

## Maankäyttöön ja asumiseen liittyvät toimenpiteet

**Päätaavoite:** ”Oulun seudun monikeskisuus ja asumisen monipuolisuus ovat selkeitä veto- ja pitovoimatekijöitä pohjoisen keskuksena”

**Tavoite:** OULUN KESKUSTAN JA MONIKESKUKSISUUDEN VAHVISTAMINEN

1

Toimenpide	Aikataulu / vastuu	Kestävyyden toteuttaminen		
		Sos & kult	Ymp	Tal
<p><b>1.1 Laaditaan uudistuvan lainsäädännön mukainen Oulun seudun kaupunkiseutusuunnitelma</b> Laaditaan suunnitelma yhteistyössä kuntien kesken. Suunnitelmaan sisällytetään kaupunkiseudun yhdyskuntarakenteen, liikennejärjestelmän ja viherrakenteen kehittämisen periaatteet. Huomioidaan seudun monikeskisuus, täydennysrakentamisen mahdollisuudet sekä elävät kylät ja maaseutu (mm. hajarakentamisen seudullinen ohjaus), katsotaan tarve seudun yhteinen maankäytön toteuttamissuunnitelman laatimiselle osana kaupunkiseutusuunnitelmaa</p>	<p>2023→  SRT + seudun kunnat ja yhteistyötahot</p>	X	X	X
<p><b>1.2 Laaditaan maankäytön suunnitelmia asemanseuduille</b> Kehitetään asemanseutuja monimuotoisina asumisen, palveluiden ja kulttuuritoimintojen alueina. Huomioidaan seudullinen näkökulma ja asemanseutujen erilaiset profiilit, sekä tehdään yhteistyötä kuntien kesken. Edistetään kaksoisraide -hanketta.</p>	<p>Heti / 2022→ (jatkuva)  kuntien maankäyttö, liikenne+ elinkeinopuoli</p>	X	X	X
<p><b>1.3 Toteutetaan täydennysrakentamista seudun kunnissa</b> Kaavoitetaan täydennysrakentamista keskeisille alueille, kestävien liikenneyhteyksien ja palveluiden äärelle.</p>	<p>Heti / 2022→ (jatkuva)  SRT + seudun kunnat ja yhteistyötahot</p>	X	X	X
<p><b>1.4 Kehitetään seudullisesti merkittäviä erityiskohteita</b> Muun muassa: - Oulun satama monipuolisena teollisuuden ja elinkeinojen erityisalueena, älykäs satama, visio vuoteen 2040? - Oulunsalon lentoaseman ja Hailuodontien ympäristön kehittämisen seudullisena matkailu- ja yritystoiminnan alueena. - Seudullinen Meripuisto vetovoimaiseksi virkistyskokonaisuudeksi.</p>	<p>2022→ (jatkuva)</p>	X		X
<p><b>1.5 Vahvistetaan Seuturakennetiimin resursseja ja yhteistyötä muiden verkostojen kanssa</b> Vahvistetaan seudullista yhteistyötä liikenteen ja maankäytön sekä elinkeinojen ja matkailun osalta. Suunnitellaan yhteistapaamisia ja mahdollista vuosikelloa muiden seudullisten verkostojen ja tiimien kanssa. Laaditaan kuvaus kaikista seudullisista toimijoista (mm. Oulun seudun liikenteen ryhmät, ympäristötoimi, jätehuolto).</p>	<p>Heti / 2022→  Kunnat (kj)</p>			X

## Maankäyttöön ja asumiseen liittyvät toimenpiteet

**Päätaavoite:** ”Oulun seudun monikeskuksisuus ja asumisen monipuolisuus ovat selkeitä veto- ja pitovoimatekijöitä pohjoisen keskuksena”

**Tavoite:** SOSIAALISESTI JA YMPÄRISTÖLLISESTI KESTÄVÄT ASUINALUEET

2

Toimenpide	Aikataulu / vastuu	Kestävyyden toteuttaminen		
		Sos & kult	Ymp	Tal
<p><b>2.1 Vaikutetaan aktiivisesti Oulun seudun väestökehitykseen: toteutetaan monipuolisia asumisen kohteita*</b></p> <p>Tehdään tiivistä yhteistyötä ja tarjotaan eri väestöryhmille houkuttelevia asuinalueita, huomioidaan myös tulevat asukkaat/nuoret. Lisätään yhteisöllisyyttä suunnittelussa erityisesti yhteistyössä nuorten, mm. nuorisovaltuustojen kanssa. Seurataan väestöennustetta ja pyritään reagoimaan siihen aktiivisesti.</p>	Heti / 2022→  seudun kunnat ja yhteistyötahot Valtio (rahoitustuki)	X	X	X
<p><b>2.2 Tutkitaan yhdessä mahdollisuuksia toteuttaa hiilineutraali asuinalue Oulun seudulle*</b></p> <p>Selvitetään mahdollisuudet seudun yhteisiin kannustimiin hiilineutraaleiden /hiilnegatiivisten alue- ja asuntotuotantoratkaisujen toteuttamisessa. Selvitetään halukkuus liittyä seutuna Hinku-verkostoon. Hiilineutraaleiden alueiden pilotointi seudulla sekä kokemusten jakaminen.</p>	2023-2025  seudun kunnat ja yhteistyötahot	X	X	X
<p><b>2.3 Toteutetaan puurakentamisen pilottihankkeita Oulun seudulla</b></p> <p>Edistetään puurakentamista sekä muuta ilmastoviisasta ja vähähiilistä rakentamista seudulla. Ylläpidetään vuoropuhelua toteutuksista kuntien välillä ja kehitetään osaamista.</p>	2023-2025  seudun kunnat ja yhteistyötahot Valtio (rahoitustuki)	X	X	X
<p><b>2.4 Tuetaan kestävää energiatuotantoa ja -käyttöä maankäytön ratkaisuilla*</b></p> <p>Mahdollistetaan maankäyttöratkaisulla kestävää energiatuotantoa ja -käyttöä asuin- ja yritysalueilla. Nostetaan kestävä energia vetovoimatekijäksi.</p>	2023-2025	X	X	X
<p><b>2.5 Liikkumistarpeen vähentäminen sektorirajat ylittävällä yhteistyöllä</b></p> <p>Pohjois-Pohjanmaan ilmastotiekartan 2030 mukaisesti: tiivis yhdyskuntarakenne keskuksissa, vahva liikkumistarpeen ja saavutettavuuden huomioiminen maankäytön ja palveluverkkojen suunnittelussa sekä päätöksenteossa. Lisäksi tuetaan etäpalveluiden ja paikkariippumattoman työn mahdollisuuksia (mm. laajakaista, joustavat työtilat asumiskeskittymien yhteydessä)</p>	Heti / 2022→	X	X	X



## Maankäyttöön ja asumiseen liittyvät toimenpiteet

**Päätaavoite:** ”Oulun seudun monikeskuksisuus ja asumisen monipuolisuus ovat selkeitä veto- ja pitovoimatekijöitä pohjoisen keskuksena”

**Tavoite:** MONIPUOLINEN JA LAADUKAS ASUNTOTUOTANTO

3

Toimenpide	Aikataulu / vastuu	Kestävyden toteuttaminen		
		Sos & kult	Ymp	Tal
<p><b>3.1 Tarjotaan monipuolisia asumisen mahdollisuuksia ja toteutetaan seudullista aluemarkkinointia</b></p> <p>Otetaan asuinalue suunnittelun lähtökohdiksi paikalliset erityispiirteet ja vahvuudet, mm. keskusta-asuminen, maaseutumainen asuminen sekä merellisyyden ja jokien korostaminen.</p> <p>Hyödynnetään Asuntomessujen 2025 ja Kulttuuripääkaupunkihankkeen 2026 tuoma näkyvyys seudullisesti. Asetetaan laadukas lopputulos tavoitteeksi asuinalue suunnittelussa.</p> <p>Markkinoidaan alueita yhteistyössä kuntien kesken.</p>	<p>Heti / 2022→</p> <p>SRT: seudun kunnat ja yhteistyötahot Valtio (rahoitustuki)</p>	X	X	X
<b>Toteutetaan puurakentamisen pilottihankkeita Oulun seudulla (2.3)</b>				
<b>Tutkitaan yhdessä mahdollisuuksia toteuttaa hiilineutraali asuinalue Oulun seudulle (2.2)</b>				
<b>Toteutetaan täydennysrakentamista seudun kunnissa (1.3)</b>				
<b>Laaditaan uudistuvan lainsäädännön mukainen Oulun seudun kaupunkiseutusuunnitelma (1.1)</b>				

## Liikenteeseen ja logistiikkaan liittyvät toimenpiteet

Päätavoite: "Oulun seutu on **hyvin saavutettavissa ja vahvat joukkoliikennekäytävät** tukevat kasvua: Oulun seutu on **yksi kestävä liikunnan malliseuduista Suomessa**"

4

### Tavoite: SEUDUN SAAVUTETTAVUUDEN PARANTAMINEN (ULKOINEN)

Toimenpide	Aikataulu / vastuu	Kestävyden toteuttaminen		
		Sos & kult	Ymp	Tal
<p><b>4.1 Pääradan parantaminen ja matka-aikojen nopeuttaminen: Liminka-Oulu kaksoisraiteen rakentaminen *</b></p> <p>Ratayhteyden kehittäminen on tärkeää kestävä liikunnan ja kuljetusten edellytysten parantamiseksi. Kehitetään Ten-T ydinverkkoa ja hyödynnetään Perämeren kaaren luomat mahdollisuudet.</p>	2022→ jatkuvaa Väylä ja kunnat	X	X	X
<p><b>4.2 Oulun asemakeskuksen, seudullisten asemakeskusten, lentoasemayhteyden ja satamien kehittäminen*</b></p> <p>Hankkeet ovat tärkeitä seudun saavutettavuuden kannalta niin asukkaiden, elinkeinoelämän kuin alueen matkailunkin näkökulmasta. Oulun asemakeskuksen ja muiden seudullisten asemien kehittäminen (kehitettävät asemaseudut tarkentuvat lähijunaselvityksen myötä). Mahdollisen lähijunaliikenteen vaatimat seisakkeet. Sataman kehittäminen ja satamaväylän syventäminen.</p>	2022→ Seudun kunnat ja Väylä, Oulun satama	X	X	X
<p><b>4.3 Päätieverkon kehittäminen, erityisesti VT4. *</b></p> <p>Keskeisiä yhteyksiä ovat valtatie 4 (lin ohitus, Pulkkila-Haurunkylä), 8, 20 (Jääli-Kiiminki), 22 sekä Poikkimaantie. TEN-T verkon saattaminen kuntoon tieverkolla, TEN-T ydinverkkokäytävä koko Euroopan tasolla.</p>	TEN T-verkko: Heti / 2022-2030 Investointiohjelma 2022-2029 Väylä + LVM + ELY	X	X	X
<p><b>4.4 Matkaketjujen ja matkustajainformaation kehittäminen siten, että matkustaminen eri kulkutapoja käyttäen helpottuu</b></p> <p>Matkaketjujen kehittäminen tarkoittaa mm. yhtenäisten lippu- ja informaatiojärjestelmien luontia ja sujuvien vaihtoyhteyksien kehittämistä tärkeimpiin terminaaleihin. Datalähteiden selvittäminen ja käyttöönotto.</p>	2022→ Joukkoliikennevira nomainen, seudun kunnat, valtio	X	X	
<p><b>4.5 Tietoverkkojen kehittäminen, toimivuus ja kapasiteetti huomioidaan kaikessa yhdyskuntarakenteen suunnittelussa</b></p> <p>Toimivat tietoliikenneyhteydet ovat edellytys mm. etätöiden ja -palveluiden lisääntymiselle ja tulevaisuudessa myös monet kuljetus- ja matkapalvelut sekä yritystoiminta edellyttävät toimivaa tietoliikenneinfraa. Koilliskaapeli C-Lion2.</p>	2022→ Kunnat	X	X	X

## Liikenteeseen ja logistiikkaan liittyvät toimenpiteet

Päätavoite: "Oulun seutu on **hyvin saavutettavissa ja vahvat joukkoliikennekäytävät** tukevat kasvua: Oulun seutu on **yksi kestävä liikunnan malliseuduista Suomessa**"

5

### Tavoite: **LIIKENNEJÄRJESTELMÄ TUKEMAAN SEUDUN KASVUA (SISÄINEN)**

Toimenpide	Aikataulu / vastuu	Kestävyyden toteuttaminen		
		Sos & kult	Ymp	Tal
<p><b>5.1 Liikennejärjestelmäsuunnitelman päivittäminen liikennemallia hyödyntäen ja vaikutukset arvioiden. Toimenpiteiden toteuttaminen.*</b></p> <p>Luodaan edellytykset toimivalle ja kestäväälle liikunnan Oulun seudulla. Luodaan näkemys liikunnan muutoksesta, arvioidaan mahdollisten toimenpiteiden vaikutukset (ml. Ilmastovaikutukset) liikennemallilla tietoon pohjautuen ja priorisoidaan toimenpiteet liikennejärjestelmäsuunnitelmassa.</p>	<p>Päivitys: 2022→ Liikenteen johtoryhmä + ELY+ maakunnan liitto + valtion toimijat</p> <p>Toteuttaminen: 2022→ (jatkuva) seudun kunnat</p>	X	X	X
<p><b>5.2 Seudullinen logistiikkasuunnitelma. Hyvät yhteydet logistiikka-alueille, erityisesti satamaan.</b></p> <p>Toimivat yhteydet seudun keskeisillä logistiikka-alueille ovat seudun elinkeinoelämän kannalta elintärkeitä. Keskeisiä yhteyksiä ovat valtatie 4, 8, 20, 22 sekä Poikkimaantie ja keskeinen katuverkko. Seudullista logistiikkakeskusverkkoa kehitetään suunnitelmallisesti (kehitettävä logistiikkaverkko tarkentuu seudullisessa logistiikkasuunnitelmassa). Citylogistiikan ratkaisut huomioidaan.</p>	<p>Suunnitelma: 2023-2024 Seudun kunnat</p> <p>Toteutus: 2022 → (jatkuva) Seudun kunnat, Väylä/ELY</p>		X	X
<p><b>5.3 Palveluiden ja työpaikka-alueiden saavutettavuutta kehitetään uudet liikennepalvelut huomioiden, seudulliset pilottikokeilut</b></p> <p>Oulun seutu kokeilee rohkeasti pilottien kautta uusia liikennepalveluita ja edistää pyöräilyn malliseutuna myös palveluiden saavutettavuutta. Hankerahoitusta haetaan, mm. Traficomien valtionavustuksia. Edistetään paikallisliikenteen pilottikokeiluja ja kutsupalveluja harvaan asutuille alueille. Yhteistyötä ja kokeiluprojekteja tehdään eri organisaatioiden kesken. Myös kuljetusten kannalta saavutettavuus on tärkeää.</p>	<p>2022-2030+ (jatkuva)</p> <p>Yhteistyön käynnistäminen: Joukkoliikenneviranomaisen kanssa</p> <p>Toteutus: yhdessä Maas-toimijoiden kanssa</p>	X	X	



## Liikenteeseen ja logistiikkaan liittyvät toimenpiteet

Päätavoite: "Oulun seutu on **hyvin saavutettavissa ja vahvat joukkoliikennekäytävät** tukevat kasvua: Oulun seutu on **yksi kestävän liikkumisen malliseuduista Suomessa**"

6

### Tavoite: KESTÄVÄN JA VÄHÄPÄÄSTÖISEN LIIKKUMISEN EDISTÄMINEN

Toimenpide	Aikataulu / vastuu	Kestävyyden toteuttaminen		
		Sos & kult	Ymp	Tal
<p><b>6.1 Seudullisen joukkoliikennestrategian toteuttaminen muuttuneessa toimintaympäristössä ja sen päivittäminen*</b></p> <p>Joukkoliikenteen ja liikkumisen palveluiden kehittäminen sekä käyttäjämäärän kasvattaminen joukkoliikennestrategian toimenpitein. Ensimmäisen vaiheena joukkoliikenteestä korona-aikana menetettyjen käyttäjien palauttaminen.</p>	<p>Toteuttaminen 2022→ (jatkuva)</p> <p>Päivittäminen: 2022-2023</p> <p>Seudun kunnat</p>	X	X	X
<p><b>6.2 Väylän ja kaupunkien selvityksen pohjalta tehdään päätökset ja toimenpiteet lähijunaliikenteen edistämisen osalta *</b></p> <p>Selvitys on käynnissä. Toimenpiteet liittyvät lähijunaliikenteen käynnistämiseen (kokeilut, tekniset ja maankäyttöön liittyvät toimenpiteet). Kaksoisraide luo edellytyksiä liikennöinnille, mutta liikennöinti on mahdollista käynnistää jo nykyisellä verkolla.</p>	<p>Päätökset: 2022</p> <p>Toteuttaminen päätöksen mukaisesti</p> <p>Liikenteen johtoryhmä ja seudun kunnat, Väylävirasto + operaattori</p>			
<p><b>6.3 Laaditaan seudullinen suunnitelma kävely-ympäristöjen parantamiseksi ja toteutetaan se. Toteutetaan seudullista pyöräilyn pääreittisuunnitelmaa. *</b></p> <p>Seutukeskuksissa liikenneinvestointien pääpaino on kävelyn olosuhteita, viihtyisyyttä ja turvallisuutta edistävässä investoinneissa. Huomioidaan kävely-ympäristöjen kehittämisessä virkistys ja matkailu. Seudullinen suunnitelma voi muodostua erillisistä kuntakohtaisista suunnitelmista ja yhteisestä tavoitteesta. Pyöräilyä edistetään seudulla kestävän liikenneinfrastruktuurin, palveluiden ja yhdyskuntarakenteen avulla. Seudullista pääreittisuunnitelmaa toteutetaan. Toteutetaan MAL-sopimusta ja hyödynnetään valtionavustuksia.</p>	<p>Kävely-ympäristön suunnitelmat 2022-2025</p> <p>Pyöräilyn pääreittisuunnitelma, toteutus 2022→ (jatkuva)</p> <p>Seudun kunnat</p>	X	X	
<p><b>6.4 Kehitetään infrastruktuuria ja tietopohjaa tukemaan fossiilittomien käyttövoimien, automaation, uusien teknologioiden ja palveluiden käyttöä</b></p> <p>Seudun kunnat päivittävät pysäköintipolitiikkansa sekä tukevat sähköautojen latausinfra kehittämistä (MAL-sopimus).</p> <p>Kuntien vastuulla olevaa infrastruktuuria kehitetään uusien teknologioiden kokeilun ja käyttöönoton mahdollistavaksi.</p> <p>Kehitetään suunnittelun ja päätöksenteon lähtötiedoksi seuranta- ja tilannetietoa liikennejärjestelmästä (mm. laskentajärjestelmät, liikennevalot). MAL-sopimuksen mukaisesti seudun kunnat luovat yhteistyössä valtion toimijoiden kanssa strategisen tiekartan ja digitaalisen tietopohjan liikenteen automaation sekä uusien teknologioiden ja liikkumispalveluiden käyttöönotolle.</p>	<p>2022 → (jatkuva)</p> <p>Seudun kunnat + yhteistyötahot</p>	X	X	
<p><b>6.5 Yhdistettyjen kuljetuserminaalin käyttöönotto (rekat ja kontit junaan)</b></p> <p>Kunnat pyrkivät vaikuttamaan pääradan kehittämiseen ja muihin yhdistettyjen kuljetusten edellytyksiin. Edellyttää rataverkon kehittämistä, verotuksellisia päätöksiä ja terminaalien kehittämistä Etelä-Suomessa.</p>	<p>2023-2025</p> <p>Vaikuttaminen: seudun kunnat + yhteistyötahot</p>	X	X	

# Palveluihin ja elinkeinoihin liittyvät toimenpiteet

Päätavoite: "Seudullisella maankäytön, liikenteen ja palveluiden yhteissuunnittelulla on **mahdollistettu elinvoimainen ja houkutteleva palvelu- ja osaamiskeskittymien verkko** Oulun keskusta veturina"

TAVOITE: OULUN SEUTU ENSIN; ISOT KALAT PYYDETÄÄN YHDESSÄ

7

Toimenpide	Aikataulu / vastuu	Kestävyyden toteuttaminen		
		Sos & kult	Ymp	Tal
<p><b>7.1 Seudun keskusten kehittäminen kaupunkiseutusuunnitelmassa ja kuntien keskustasuunnitelmien mukaisesti</b></p> <p>Palvelut ja elinvoimaisuus sekä saavutettavuuden kehittäminen.</p> <ul style="list-style-type: none"> <li>- Kaupunkiseutusuunnitelmassa seudun keskusten vetovoimatekijöihin perustuva profilointi. Maankäyttöltään sekoittuneiden alueiden sekä muuntojoustavuuden (mm. tulevaisuuden erilaiset tilatarpeet) tukeminen.</li> <li>- Elinvoimaa edistävien kaupunkikulttuuritapahtumien ja -pilottien mahdollistaminen sekä mahdollisuuksien markkinointi Keskustan elinvoimamittareiden hyödyntäminen seurannassa.</li> <li>- Tulevat sukupolvet mukaan kehittämiseen. Laaja-alaisten keskustahankkeiden vaikutusten arviointi seudullisesti</li> <li>- Oulun keskustavision 2017 uudistaminen ja muiden keskustasuunnitelmien toteutus</li> <li>- SUMP-toimenpiteiden toteutus saavutettavuuden kehittämisessä, mm. rohkeiden pilottien mahdollistaminen liikkumisessa ja joustavien työtilojen tarjoamisessa.</li> </ul>	<p>2023→</p> <p>SRT + seudun kunnat ja yhteistyötahot</p> <p>Oulun keskustavision: 2023-2025</p> <p>Muut: 2022→ (jatkuva) SRT + liikenteen johtoryhmä + seudun kunnat</p>	x	x	x
<p><b>7.2 Seudun elinkeinotoimijoiden yhteinen foorumi/verkosto ja aluemarkkinoinnin resurssointi. Vahvistetaan seudulla yritysmuotoisia yhteistyötahoja</b></p> <p>Yhteistyön vahvistaminen mm. yritysten sijoituspaikkatarjonnassa ja -kysynnässä sekä aluemarkkinoinnissa (palvelut + elinkeinot, maankäyttö+ liikenne). Voimavarojen keskittäminen seutuna tärkeisiin hankkeisiin vahvemmin, sekä yhteisten valintojen tekeminen sovittuihin hankkeisiin edunvalvonnan kautta. Resurssointia aluemarkkinointiin ja vaikuttamiseen sekä toimintatapojen uudistamiseen.</p>	<p>2022→ seudun kunnat ja elinkeinotoimijat</p>			x
<p><b>7.3 Seudullisen yhteistyön ja edunvalvonnan kehittäminen</b></p> <ul style="list-style-type: none"> <li>- Erilaisten seudullisten edunvalvonnan ja elinvoima-yhteistyön toimintamallien benchmarkkaus myös muualta Suomessa ja kehittäminen Oulun seudulla</li> <li>- Yhteistyö ja vaikuttaminen ulkoisen saavutettavuuden kehittämisen puolesta yhteistyössä. Valittujen edistettävien hankkeiden edistäminen seutuna ja yhteinen edunvalvonta päättäjiin.</li> </ul>	<p>2022-2025 → (jatkuva) seudun kunnat</p>			x

# Palveluihin ja elinkeinoihin liittyvät toimenpiteet

Päätavoite: ”Seudullisella maankäytön, liikenteen ja palveluiden yhteissuunnittelulla on **mahdollistettu elinvoimainen ja houkutteleva palvelu- ja osaamiskeskittymien verkko** Oulun keskusta veturina”  
TAVOITE: PALVELUVERKOT; SILMÄ-KOKO SOPIVAKSI

8

Toimenpide	Aikataulu/ vastuu	Kestävyys toteuttaminen		
		Sos & kult	Ymp	Tal
<b>8.1 Kaupunkiseutusuunnitelman palveluverkkojen vaikutusten arvioinnin kehittäminen</b> Suunnitelmien vaikutusten arvioinnissa huomioitava paikallisella ja seudullisella tasolla vaikutukset liikkumiseen, arjen sujuvuuteen ja alueiden vetovoimaan Uudenlaisten arviointitapojen hyödyntäminen myös muissa kuntien suunnitelmissa	2023→ Seudun kunnat	x		x
<b>Palveluiden ja työpaikka-alueiden saavutettavuutta kehitetään uudet liikennepalvelut huomioiden, seudulliset pilottikokeilut*</b> (ks. Liikenne tavoite 5.3)				
<b>8.2 Työpaikkoja asumisen yhteyteen, pilottikokeilut: mm yhteiskäyttöiset työtilat uudiskohteisiin</b> Uudenlaisten työnteon muotojen tukeminen kokeiluilla	2025-2030 Seudun kunnat + yhteistyötahot	x	x	x



# Palveluihin ja elinkeinoihin liittyvät toimenpiteet

Päätavoite: "Seudullisella maankäytön, liikenteen ja palveluiden yhteissuunnittelulla on **mahdollistettu elinvoimainen ja houkutteleva palvelu- ja osaamiskeskittymien verkko** Oulun keskusta veturina"

TAVOITE: VAHVAT OSAAMIS-KESKITYMÄT

9

Toimenpide	Aikataulu / vastuu	Kestävyyden toteuttaminen		
		Sos & kult	Ymp	Tal
<b>Seudullinen logistiikkasuunnitelma, TEN-T ydinverkkokäytävä koko Euroopan tasolla*</b> (ks. Liikenne tavoite 5.2)	2022→			x
<b>9.1 Osaamiskeskittymien seudullisen verkon vahvistaminen / yhteinen markkinointi</b> Seudullisen yhteistyön vahvistaminen osaamiskeskittymien verkon kehittämisessä ja sijaintipaikkavaihtoehtojen markkinoinnissa	2023-2025			x
<b>9.2 Paikkariippumattomien työpaikka-alueiden mahdollistaminen</b> 5G ja 6G ja laajakaistayhteydet luovat mahdollisuuksia paikkariippumattomien työpaikka-alueiden/osaamiskeskittymien kehittämiselle, pilottien jatkaminen	2022→ (jatkuva)	x	x	x
<b>9.3 Älykkäiden bio- ja kiertotalousalueiden tukeminen</b> Älykkäiden bio- ja kiertotalousalueiden mahdollistaminen tukemaan kestävästä kehityksestä ja vetovoimaisen osaamisverkoston luomista, ympäristövaikutukset huomioiden	2022→ (jatkuva) Seudun kunnat		x	x

## Matkailuun ja virkistykseen liittyvät toimenpide-ehdotukset

Päätavoite: ”Oulun seudulla on saavutettava ja yhdessä luotu alueen vahvuuksiin perustuva **matkailualueiden ja reittien verkosto**, jonka kärkinä ovat **merellisyys ja vesistöt**, luontomatkailu sekä Euroopan kulttuuripääkaupunki Oulu 2026.

10

### TAVOITE: MATKAILUN SAAVUTETTAVUUDEN KEHITTÄMINEN

Toimenpide	Aikataulu/ Vastuutaho	Kestävyyden toteuttaminen		
		Sos & kult	Ymp	Tal
<b>10.1 Seudullisten ympärivuotisten reitistöhankeiden toteutus ja laajennus &amp; ylläpitosuunnitelma</b> Maastoreittiverkoston seudullinen laajennus ja ylläpitosuunnitelma, suunnitelmien toteutus yhteistyössä seudullisesti ja ylläpidosta sopiminen. Merellisten kohteiden ja jokien helminauhan reitistön kehittämishanke. Ympäri vuotisuuden varmistaminen; mm seudulliset, talvipyöräilyreitit maalla ja jäällä	2022→ Kunnat yhteistyössä	x	x	x
<b>10.2 Ympäristövuotisten reittien brändäys ja markkinointi</b> Kohteita yhdistävien reittien ja rengasreittien brändäys ja markkinointi erilaiset käyttäjät, vuoden ajat ja matkaketjut huomioiden, 3-5 seudullista kärkireittiä mm. Merellisten kohteiden ja jokien helminauhan reitistö. Pohjolan rengastien kaltaiset yhteistuotteet Hankerahoitusmahdollisuuksien selvittäminen. Tiedolla ja brändäyksellä saavutettavuuden parantamista	2022→ Visit Oulu, business Oulu ja kunnat yhteistyössä	x	x	x
<b>10.3 Oulun lentoliikenteen kehittäminen ja vaikuttamistyö</b> <i>Oulun lentoliikenteen kehittämisen toimintasuunnitelman</i> päivitystarpeen selvittäminen, toteutus ja kokonaisuuden johtaminen. Kansallinen ja kansainvälinen vaikuttamistyö: Vaikuttajaverkoston laajentaminen: Seudun matkailutoimijoiden verkosto, kauppakamari, VisitOulu. Yhteisen viestin muotoilu ja vaikuttamisen toteutuksen suunnittelu yhdessä. Lentokentätien kehittäminen joukkoliikenteen tarpeet huomioiden	2023-2025 Business Oulu		x	x
<b>10.4 Matkailijan matkaketjujen kehittämisen pilotit *</b> Matkailijan ja mm. autottoman kulkijan matkaketjujen ja palvelujen kehittäminen. Uudet kokeilut mm. lentoasemalta, kohteiden välillä eri kulkumuotoja ja uusia liikkumisen palveluja hyödyntäen. Esimerkkiä mm. visit Arctic Europe I-hankkeen benchmarking selvityksestä. Ks. Liikenne. Hankerahoitusmahdollisuuksien selvittäminen.	2022→		x	
<b>10.5 Digitaalisen saavutettavuuden kehittäminen</b> Matkakohteiden yhteinen kartta ja saavutettavuus/sisältötiedot kaikkien kuntien internetsivuilla ja matkakohteille > helppous & houkuttelevuus! Luontomatkailukohteet esiin (esim. Koiteli, Virpiniemi)	Heti / 2022→ Visit Oulu, business Oulu ja kunnat	x	x	x
<b>10.6 Asemanseudun ja asemien kehittämissuunnitelmat*</b> <i>Matkailun tuomien mahdollisuuksien ja tarpeiden kytkeminen asemanseutujen kehittämiseen, matkailijan matkaketjutarpeet huomioon</i>	2022-2030 Kunnat			x
<b>10.7 Oulun aseman vahvistaminen porttina muuhun Suomeen - yhteistyötapaamiset Lapin ja Kainuun toimijoiden kanssa</b> Kontakointi ja yhteistyön vahvistaminen Oulun lentoasemalta operoivien matkanjärjestäjien kanssa Kainuun ja Lapin matkailukohteiden kanssa, Koko Pohjois-Suomen yhteisten pakettien tuotteistaminen, yhteistyön tiivistäminen Lapin ja Kainuun matkailukohteiden kanssa, yhdeksi kärkitoimeksi seudun matkailuverkoston ja kehittämissyhtiöiden toimintasuunnitelmaan	2022→ (jatkuva) Visit Oulu			x

## Matkailuun ja virkistykseen liittyvät toimenpide-ehdotukset

Päätavoite: "Oulun seudulla on saavutettava ja yhdessä luotu alueen vahvuuksiin perustuva **matkailualueiden ja reittien verkosto**, jonka kärkinä ovat **merellisyys ja vesistöt**, luontomatkailu sekä Euroopan kulttuuripääkaupunki Oulu 2026.

### TAVOITE: OLEMASSA OLEVIEN VAHVUUKSIEN KOROSTAMINEN

Toimenpide	Aikataulu/ Vastuutaho	Kestävyyden toteuttaminen		
		Sos & kult	Ymp	Tal
<p><b>11.1 Pyöräilymahdollisuuksien markkinointi matkailussa, esim. jääpyöräilykampanja</b> Pyöräilymatkailu ja talvipyöräilyn vahvistaminen ja markkinointi myös matkailijoille, seudulliset matkailukampanjat, reitit &amp; informaatio, seutupyörien tarpeen selvittäminen Talvi- ja jääpyöräilykohteet ja -reitit (esim. Virpiniemi)</p>	2022→ (jatkuva)			x
<p><b>11.2 Seudun kärkituotteeksi merellisten kohteiden ja jokien helminauha - Merikaupunki Oulu - tavoitesuunnitelman laajentaminen seudulliseksi ja koskemaan myös jokinauhoja ja sen toteuttaminen</b></p> <ul style="list-style-type: none"> <li>- kansainvälinen/kansallinen meripuisto/ Perämeren merenkohoamisrannikko: Kansallisen meripuisto statuksen selvittäminen ja mahdollinen kehittämishanke</li> <li>- seudullinen yhteistyöverkoston vahvistaminen</li> <li>- merellisen rannikon ja jokinauhujen luonto- ja kulttuurimatkailun ja reittiverkoston kehittäminen maalla ja merellä: Nykyisten kohteiden kartoitus, paketointi ja myynti seutu yhteistyössä, Uusien reittien ja kohteiden kehittäminen (mm. infra), mahdollisten lieveilmiöiden poistaminen, rauhallisten ja hiljaisten alueiden määrittely</li> <li>- vierasvenesatamaverkoston kehittäminen ja satamien profilointi, yhtenä seudullisena uutena kärkikohteena Ranta-Toppilan satama</li> <li>- hankekehityksessä rahoituksen yhteishaku verkoston kautta (mm. EAKR, TEM, Visit Finland, Leader)</li> <li>- kalastus mm. Oulujoen suistossa Oulun keskustassa ja jokiympäristöissä: virkistysmahdollisuuksien turvaaminen myös jatkossa, kalastusmatkailun nosto seudulla</li> </ul>	2022→ (jatkuva)  kehittämissuunnitelmat ja reitit: kunnat yhteistyössä  kohteet: investori/toimijahaku,	x	x	x
<p><b>11.3 Oulu Kulttuuripääkaupunki 2026 kokonaisuuden toteuttaminen seudullisesti:</b> tapahtumapaikat &amp; tapahtumat Seudullista elinvoimaa; seudullisia brändättyjä kulttuurireittejä eri kohteiden välillä, hyvä sysäys pidemmälläkin aikavälillä tuoda vahvuuksia seudullisesti esiin. <i>Ks. tarkempi sisältö: Kulttuuripääkaupunkiohjelma 2026</i></p>	2022→ (jatkuva)  Seudun kunnat ja yhteistyökumppanit			x
<p><b>11.4 Lähimatkailun ja -virkistykseen yhteismarkkinointi ja edellytysten luominen</b> Lähimatkailun aktivointi, seudullinen kampanjointi, mahdollisuuksien esiin tuominen</p>	2022→ (jatkuva)  Seudun kunnat ja yhteistyökumppanit	x		



## Matkailuun ja virkistykseen liittyvät toimenpide-ehdotukset

Päätavoite: "Oulun seudulla on saavutettava ja yhdessä luotu alueen vahvuuksiin perustuva **matkailualueiden ja reittien verkosto**, jonka kärkinä ovat **merellisyys ja vesistöt**, luontomatkailu sekä Euroopan kulttuuripääkaupunki Oulu 2026.

12

**TAVOITE:** YHTEISÖLLINEN JA VERKOSTO-MAINEN KEHITTÄMINEN

Toimenpide	Aikataulu/ Vastuutaho	Kestävyyden toteuttaminen		
		Sos & kult	Ymp	Tal
<p><b>12.1 Yhteinen seudullinen matkailun masterplan</b> Seudullinen näkemys</p> <ul style="list-style-type: none"> <li>- Kokonaisuuden hahmottaminen ja potentiaalien tunnistaminen</li> <li>- Kärki-investointikohteiden valinta ja edistäminen, yhteinen investointisuunnitelma, edellytysten luominen maankäytön suunnittelulla</li> <li>- Maankäytön ja saavutettavuuden kehittämistarpeet, "alustojen luominen"</li> <li>- Uusien seudullisten ympärivuotisten ja kestävien matkailutuotteiden kehittäminen; seudullinen kärkituotteiden katalogi Talvipyöräily (ks. Edellä), merellisyys ja muut vesistöt, tasaiset maastot, puhtaus ja turvallisuus, maankohoamisrannikko, jään päällä liikkuminen, luontomatkailun uudet tuotteet, suomen pisin peltoalue, viherkehä jne. Kansainvälisesti laadukkaat tuotteet. Paketointi ja myynti seudullisesti seuraavassa vaiheessa:</li> </ul>	2022-2025  Business Oulu / Oulun kaupunki alullepanija, kaikki kunnat yhteistyössä	x	x	x
<p><b>12.2 Seudun matkailutoimijoiden nykyisen verkoston vahvistaminen: uusi toimintamalli</b> Seudullisen matkailuyhteistyön nykyisen toimintamallin hyödyntäminen laajemmin ja vahvemmin seudulla Yhteinen toimintasuunnitelma ja yhteiset vaikuttamisen viestit: mm. matkailun aluetaloudellisen vaikuttavuuden merkityksen esiinnostaminen, yhteismarkkinointi ja -tuotteet. Hankkeistaminen ja hankerahahaku yhdessä mm. Leader Yhteistyö maankäytön ja liikenteen seudullisten ryhmien kanssa. Seudun erilaisten matkailukeskusten ja -kohteiden vahvistaminen</p>	Business Oulu, seudun kunnat ja matkailutoimijat			x



## Maankäyttö ja asuminen

Päätavoite: Oulun seudun **monikeskuksisuus** ja **asumisen monipuolisuus** ovat selkeitä veto- ja pitovoimatekijöitä pohjoisen keskuksena

### Tavoitteet

- 1 OULUN KESKUSTAN JA MONIKESKUKSISUUDEN VAHVISTAMINEN**
- 2 SOSIAALISESTI JA YMPÄRISTÖLLISESTÄ KESTÄVÄT ASUINALUEET**
- 3 MONIPUOLINEN JA LAADUKAS ASUNTOTUOTANTO**

### Keskeisimmät toimenpiteet

- |          |  |  |  |
|----------|--|--|--|
| <b>1</b> | <b>1.1 Laaditaan uudistuvan lainsäädännön mukainen Oulun seudun kaupunkiseutusuunnitelma</b>                   | <b>1.2 Laaditaan maankäytön suunnitelmia asemanseuduille</b>                                     | <b>1.3 Toteutetaan täydennysrakentamista seudun kunnissa</b>                                   |
| <b>2</b> | <b>2.1 Vaikutetaan aktiivisesti Oulun seudun väestökehitykseen: toteutetaan monipuolisia asumisen kohteita</b> | <b>2.2 Tutkitaan yhdessä mahdollisuuksia toteuttaa hiilineutraali asuinalue Oulun seudulle</b>   | <b>2.3 Tuetaan kestäväää energiatuotantoa ja -käyttöä maankäytön ratkaisulla</b>               |
| <b>3</b> | <b>3.1 Tarjotaan monipuolisia asumisen mahdollisuuksia ja toteutetaan seudullista aluemarkkinointia</b>        | <b>Tutkitaan yhdessä mahdollisuuksia toteuttaa hiilineutraali asuinalue Oulun seudulle (2.2)</b> | <b>Laaditaan uudistuvan lainsäädännön mukainen Oulun seudun kaupunkiseutusuunnitelma (1.1)</b> |

Tarkemmat kuvaukset ovat tutustuttavissa liitteessä

## Liikenne ja logistiikka



Päätavoite: "Oulun seutu on **hyvin saavutettavissa ja vahvat joukkoliikennekäytävät** tukevat kasvua: Oulun seutu on **yksi kestävä liikuttamisen malliseuduista Suomessa**"

Tavoitteet

- 4 SEUDUN ULKOISEN SAAVUTETTAVUUDEN PARANTAMINEN (ULKOINEN)**
- 5 LIIKENNEJÄRJESTELMÄ TUKEMAAN SEUDUN KASVUA (SISÄINEN)**
- 6 KESTÄVÄN JA VÄHÄPÄÄSTÖISEN LIIKKUMISEN EDISTÄMINEN**

Keskeisimmät toimenpiteet

- |          |   |   |  |
|----------|---|---|--|
| <b>4</b> | <b>4.1 Pääradan parantaminen ja matka-aikojen nopeuttaminen: Liminka-Oulu kaksoisraiteen rakentaminen.</b>                              | <b>4.2 Oulun asemakeskuksen, seudullisten asemakeskusten, lentoasemayhteyden ja satamien kehittäminen</b>               | <b>4.3 Väyläverkon kehittäminen, erityisesti valtatie 4</b>  |
| <b>5</b> | <b>5.1 Liikennejärjestelmäsuunnitelman laatiminen liikennemallia hyödyntäen ja vaikutukset arvioiden. Toimenpiteiden toteuttaminen.</b> | <b>5.2 Seudullinen logistiikkasuunnitelma. Hyvät yhteydet logistiikka-alueille, erityisesti satamaan.</b>               | <b>5.3 Palveluiden ja työpaikka-alueiden saavutettavuutta kehitetään uudet liikennepalvelut huomioiden, seudulliset pilottikokeilut</b>                        |
| <b>6</b> | <b>6.1 Seudullisen joukkoliikennestrategian toteuttaminen (ja sen päivittäminen).</b>   | <b>6.2 Väylän ja kaupunkien selvityksen pohjalta tehdään päätökset ja toimenpiteet lähijunaliikenteen edistämiseksi</b> | <b>6.3 Laaditaan seudullinen suunnitelma kävely-ympäristöjen parantamiseksi ja sen toteuttaminen. Toteutetaan seudullista pyöräilyn pääreittisuunnitelmaa.</b> |

Tarkemmat kuvaukset ovat tutustuttavissa liitteessä





## Palvelut ja elinkeinot

Päätavoite: Seudullisella maankäytön, liikenteen ja palveluiden **yhteissuunnittelulla** on mahdollistettu **elinvoimainen ja houkutteleva palvelu- ja osaamiskeskittymien verkko** Oulun keskusta veturina

### Tavoitteet

- 7 OULUN SEUTU ENSIN; ISOT KALAT PYYDETÄÄN YHDESSÄ**
- 8 PALVELUVERKOT; SILMÄKOKO SOPIVAKSI**
- 9 VAHVAT OSAAMISKESKITTYYMÄT**

### Keskeisimmät toimenpiteet

- |   |  |  |
|---|--|--|
| <p><b>7</b> <b>7.1 Seudun keskustan kehittäminen kaupunkiseutu-suunnitelmassa ja kuntien keskustasuunnitelmien mukaisesti</b></p> | <p><b>7.2 Seudun elinkeinotoimijoiden yhteinen foorumi/verkosto ja aluemarkkinoinnin resurssointi. Vahvistetaan seudulla yritysmuotoisia yhteistyötapoja</b></p> | <p><b>7.3 Seudullisen yhteistyön ja edunvalvonnan kehittäminen</b></p> |
| <p><b>8</b> <b>8.1 Kaupunkiseutu-suunnitelman palveluverkkojen vaikutusten arvioinnin kehittäminen</b></p>                        |  |  |
| <p><b>9</b> <b>Seudullinen logistiikkasuunnitelma, TEN-T ydinverkkokäytävä koko Euroopan tasolla (5.2)</b></p>                    | <p><b>9.1 Osaamiskeskittymien seudullisen verkon vahvistaminen / yhteinen markkinointi</b></p>   |  |

Tarkemmat kuvaukset ovat tutustuttavissa liitteessä



## Matkailu ja virkistys

Päätavoite: Oulun seudulla on saavutettava ja yhdessä luotu alueen vahvuuksiin perustuva **matkailualueiden ja reittien verkosto**, jonka kärkinä ovat **merellisyys ja vesistöt**, luontomatkailu sekä Euroopan kulttuuripääkaupunki Oulu 2026.

Tavoitteet

- 10 **MATKAILUN SAAVUTETTAVUUDEN KEHITTÄMINEN (alueen sisällä ja ulkoisesti)**
- 11 **OLEMASSA OLEVIA VAHVUUKSIA KOROSTAMINEN**
- 12 **YHTEISÖLLINEN JA VERKOSTOMAINEN KEHITTÄMINEN JA MAHDOLLISTAMINEN**

Keskeisimmät toimenpiteet

- |    |  |  |  |
|----|--|--|--|
| 10 | <b>10.1 Seudullisten ympärivuotisten reitistöhankeiden toteutus ja laajennus ja ylläpitosuunnitelma &amp;</b>                    | <b>10.3 Oulun lentoliikenteen kehittäminen ja vaikuttamistyö</b>   | <b>10.4 Matkailijan matkaketjujen kehittämisen pilotit (4.4*)</b>                    |
| 11 | <b>10.2 Brändäys ja markkinointi</b><br><b>11.1 Pyöräilymahdollisuuksien markkinointi matkailussa, esim. jääpyöräilykampanja</b> | <b>11.2 Seudun kärkituotteeksi merellisten kohteiden ja jokien helminauha - kehittämissuunnitelma ja toteuttaminen</b> | <b>11.3 Oulu Kulttuuripääkaupunki 2026 kokonaisuuden toteuttaminen seudullisesti</b> |
| 12 | <b>12.1 Yhteinen seudullinen matkailun masterplan</b>  | <b>12.2 Seudun matkailutoimijoiden nykyisen verkoston vahvistaminen: uusi toimintamalli</b>                            |  |

Tarkemmat kuvaukset ovat tutustuttavissa liitteessä



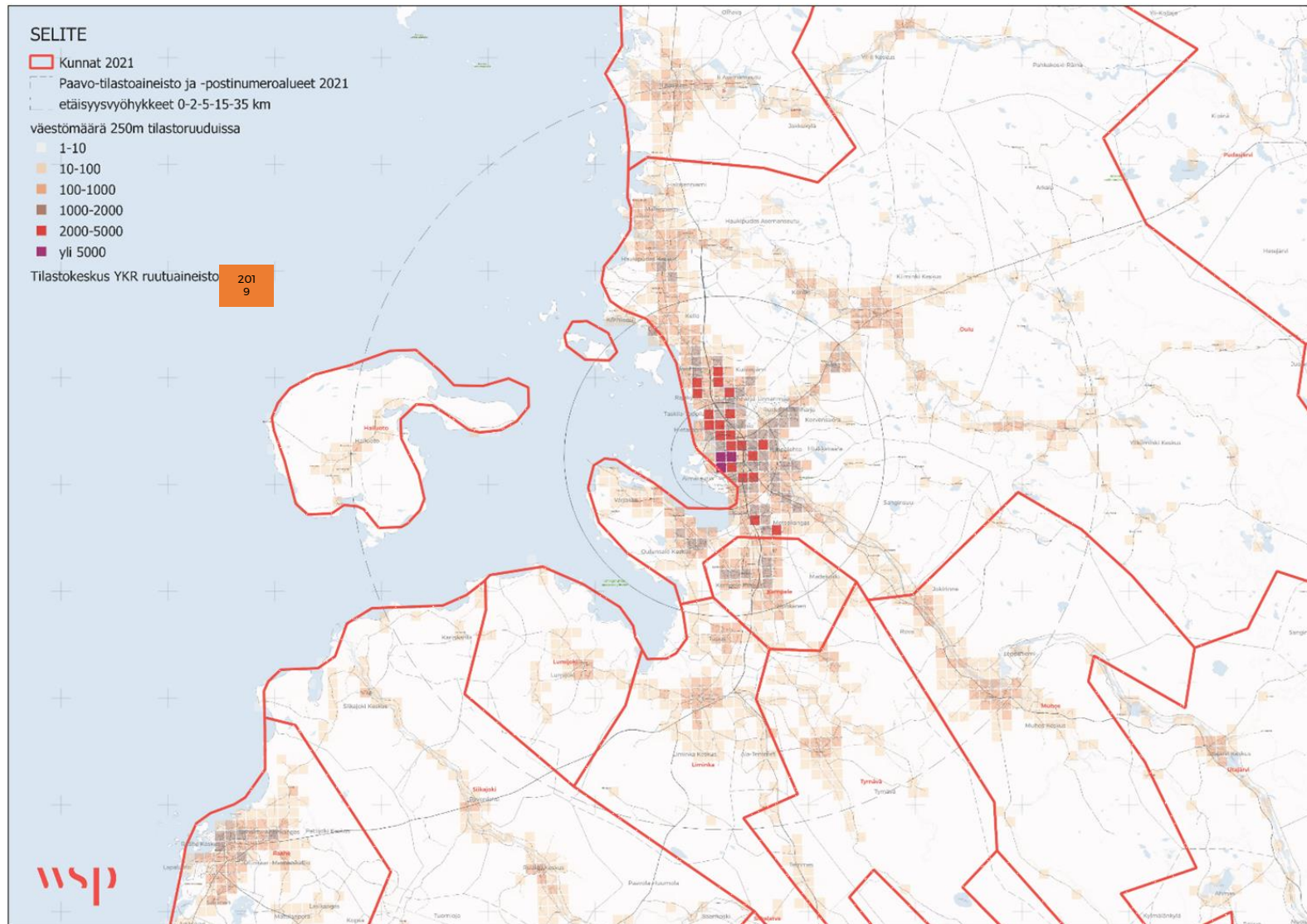
A white outline map of the Oulu region is positioned behind the title text.

**OULUN SEUDUN  
KEHITYSKUVA  
2030+**

A scenic landscape featuring a large, calm lake in the foreground. The far shore is lined with a dense forest of green trees. In the middle ground, a small island or peninsula is visible, with a few buildings and a small dock. The sky is a clear, pale blue with a few wispy clouds. The foreground is framed by the dark, silhouetted branches of trees on the left and right sides.

# **Liitteet: nykytilakartat**

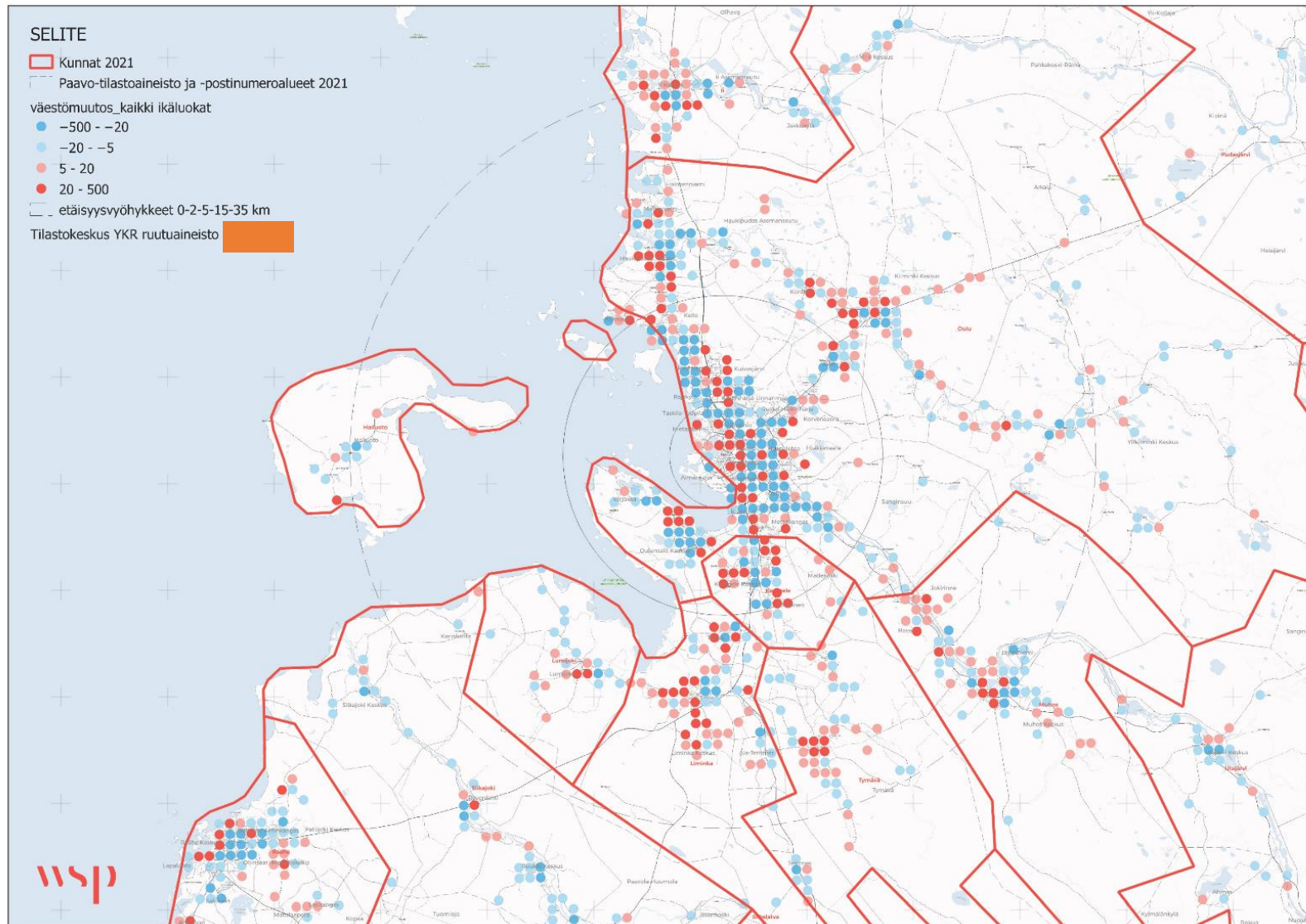




## VÄESTÖN SIJOITTUMINEN

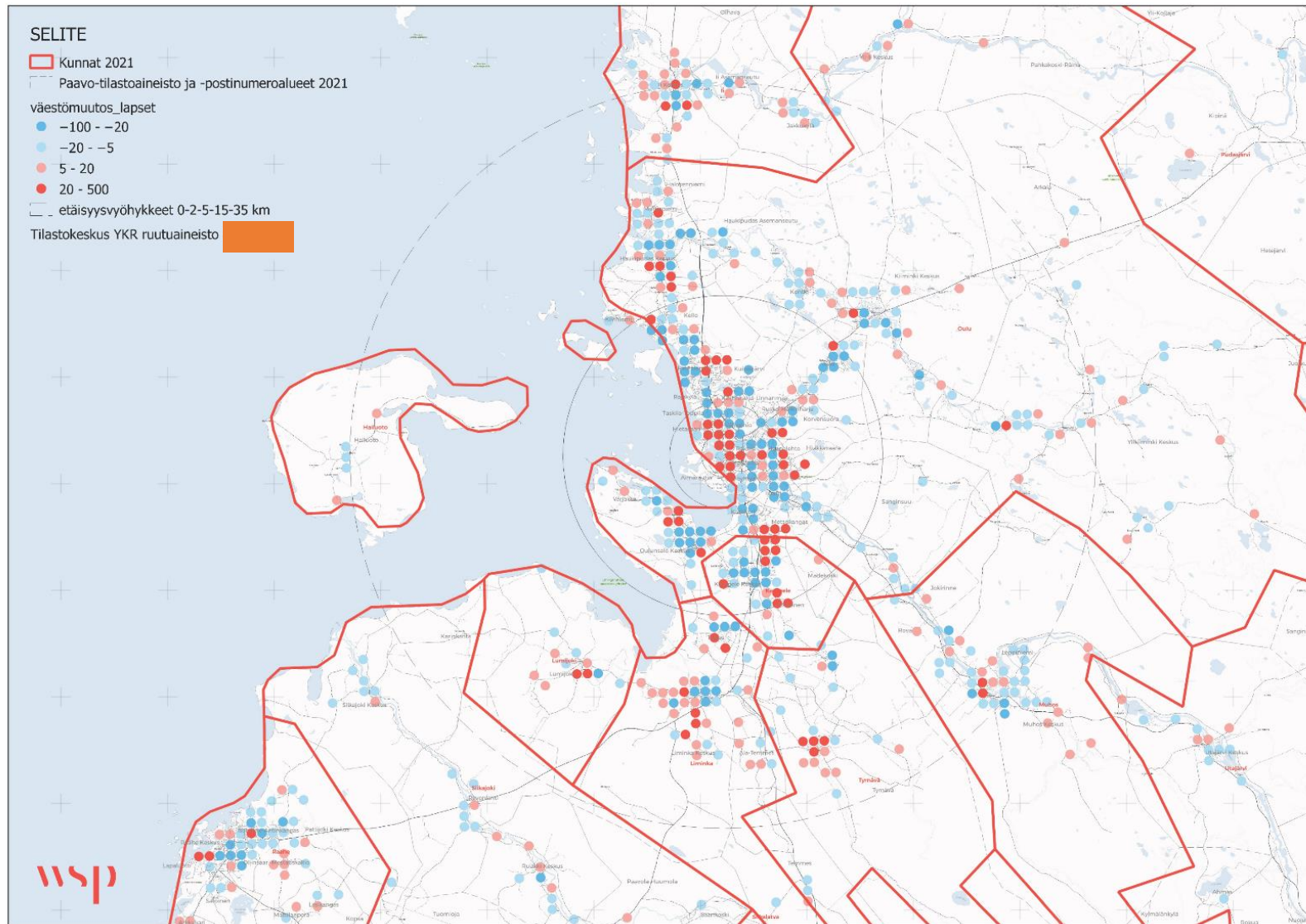
- Väestö jakautunut tasapuolisesti rakennetun ympäristön alueille
- Korkean tehokkuuden alueet pääosin lähellä toisiaan





## VÄESTÖMUUTOS ~ 10v (2010 - 2019)

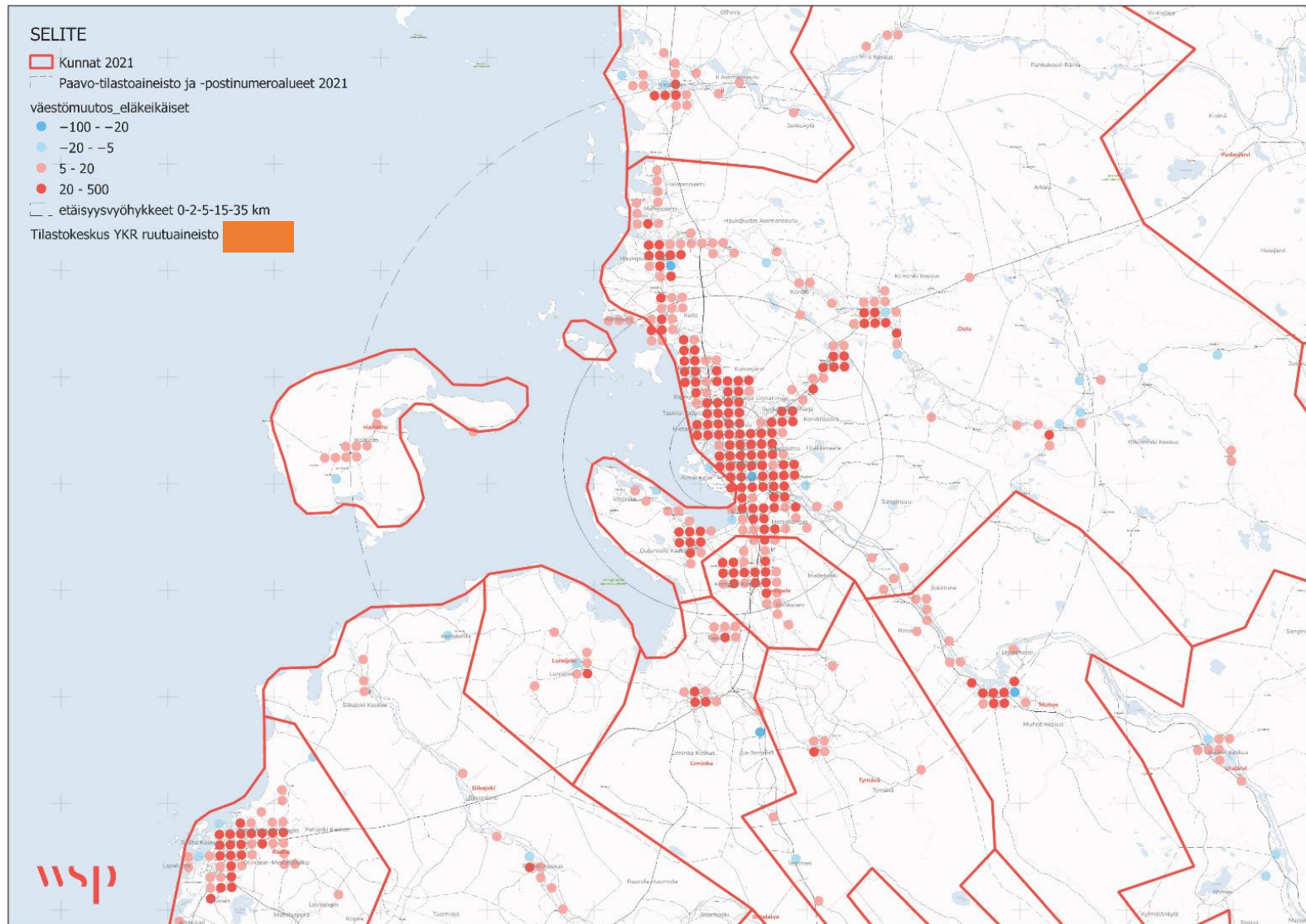
- Väestökasvun kohteita koko seudulla suht tasaisesti
- Vähemmän enemmän vyöhykkeisiä



## VÄESTÖMUUTOS, LAPSET

- Lapsiperheitä sijoittunut eri puolille seutua, mutta hajakeskittyen
- Lasten väheneminen enemmän vyöhykkeistä

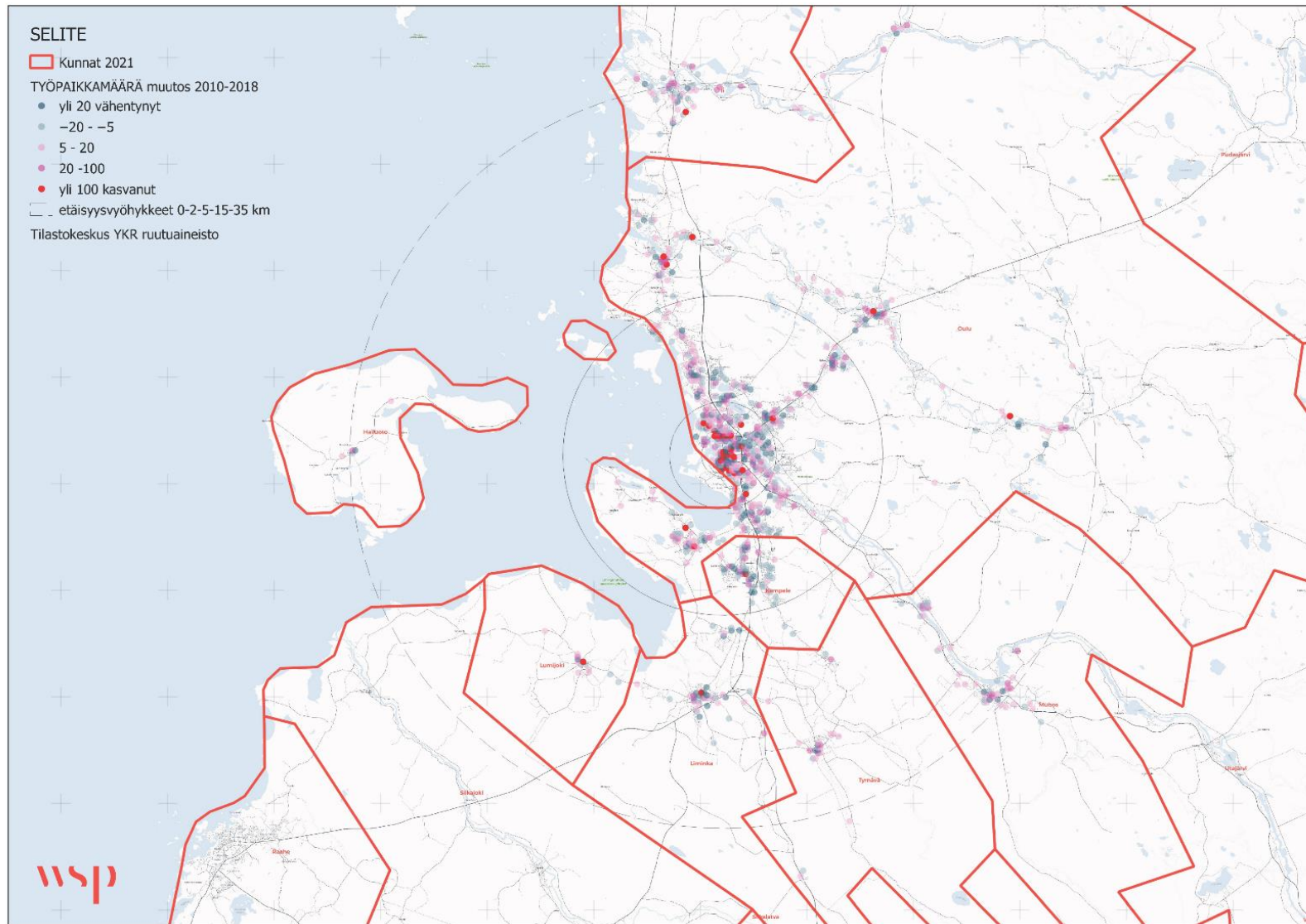




## VÄESTÖMUUTOS, IÄKKÄÄT

- iäkkäät keskittyneet vahvemmin keskustoihin
- Väki vanhenee koko seudulla, kuten kaikkialla Suomessa



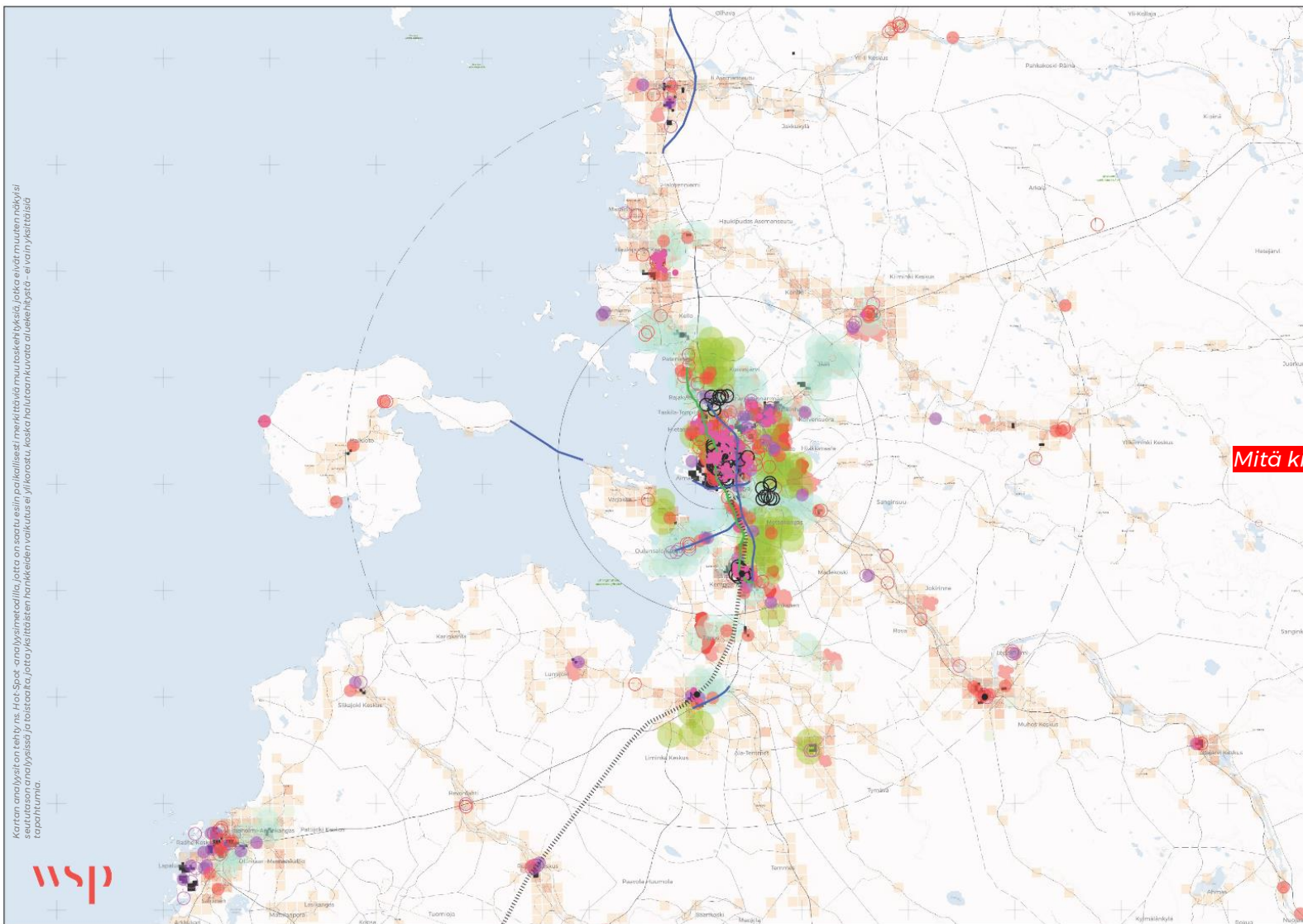


**TYÖPAIKKAMÄÄRÄN  
MUUTOS (250m ruutu)**

- Kasvua pääosin joka osassa seutua
- Ei vahvoja vyöhykkeitä kasvun tai poistuman suhteen

*Työpajan tausta-  
aineistot*

Kartan analysointi on tehty rs. Hot Spot -analyysimetodilla, jotta on saatu esiin paikalliset merkittävät muutokset työssä, jotka eivät muuten näkyisi seurustuksen analyysissä ja toisaalta, jotta yksityisten hankkeiden vaikutus ei ylikorostu, koska halutaan kuvata aluekehitystä - eli vain yksittäisiä tapahtumia.



## KAUPUNKIKEHITYS SYNTEESIKUVA

Väripallot kuvaavat 10 vuoden muutoksessa tapahtunut kasvua tai vähenemää. Punaiset ja violetit pallot kuvaavat liike- ja toimistorakentamista tai niiden poistumaa (tyhjä ympyrä). Mustat ympyrät kuvaavat työpaikkamäärän vähenemää ja pinkit pallot kasvua. Mustat ruudut ruskeiden väestötiheysruutujen seassa ovat työpaikka-alueita maankäytöltään. Keskeiset liikennehankkeet sinisillä ja vihreillä (baana) viivoilla sekä kaksoiraidehanke mustalla katkoviivalla. Vihreät ja turkoosit pallot kuvaavat lapsiperheiden kasvua tai poistumaa.

**Mitä kirjavampaa sitä kestävämpää.**

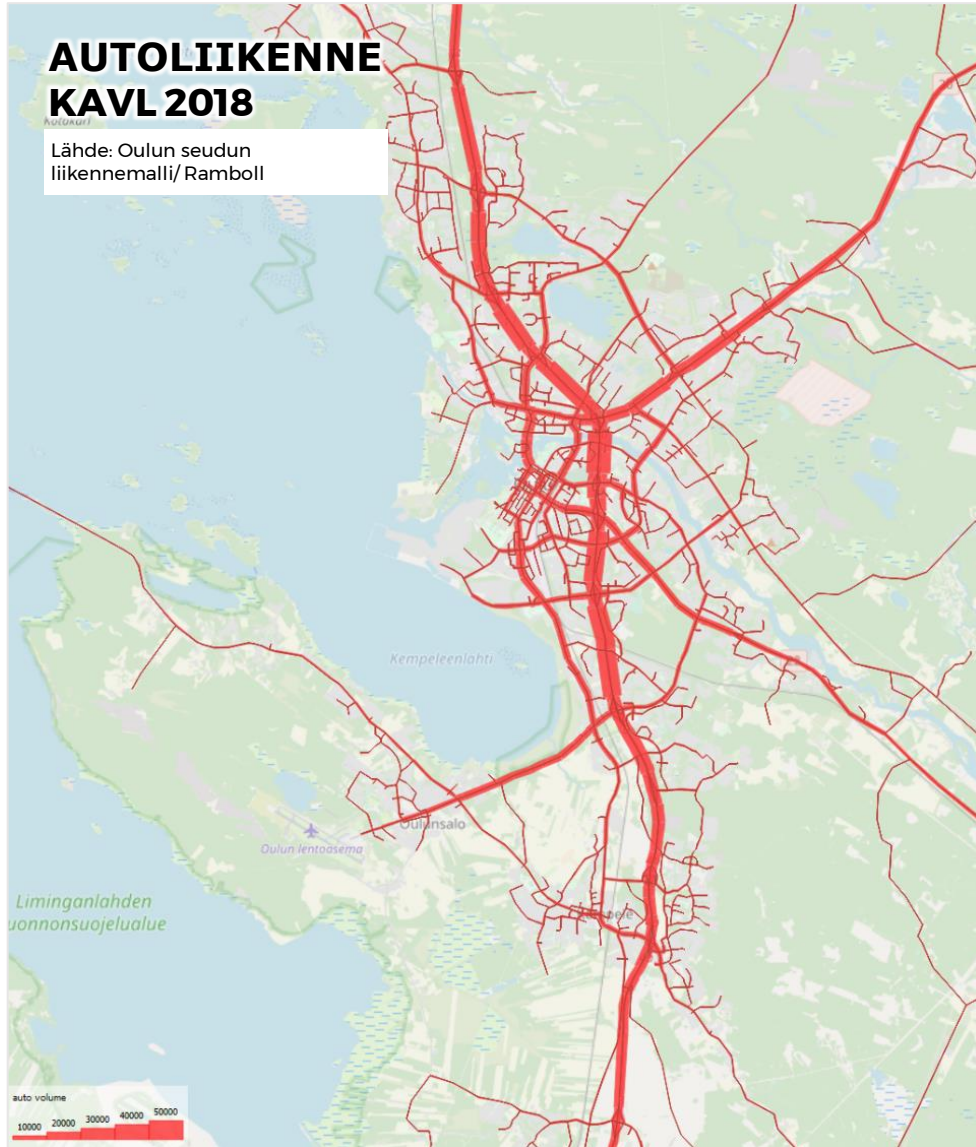
### HUOMIOITA

- Liikerakentamista eri puolilla seutua
- Poistumaa kasvualueiden väleissä
- Kokonaisrakenne hajakeskittynyt
- Asemien seudut hyvässä kehityksessä

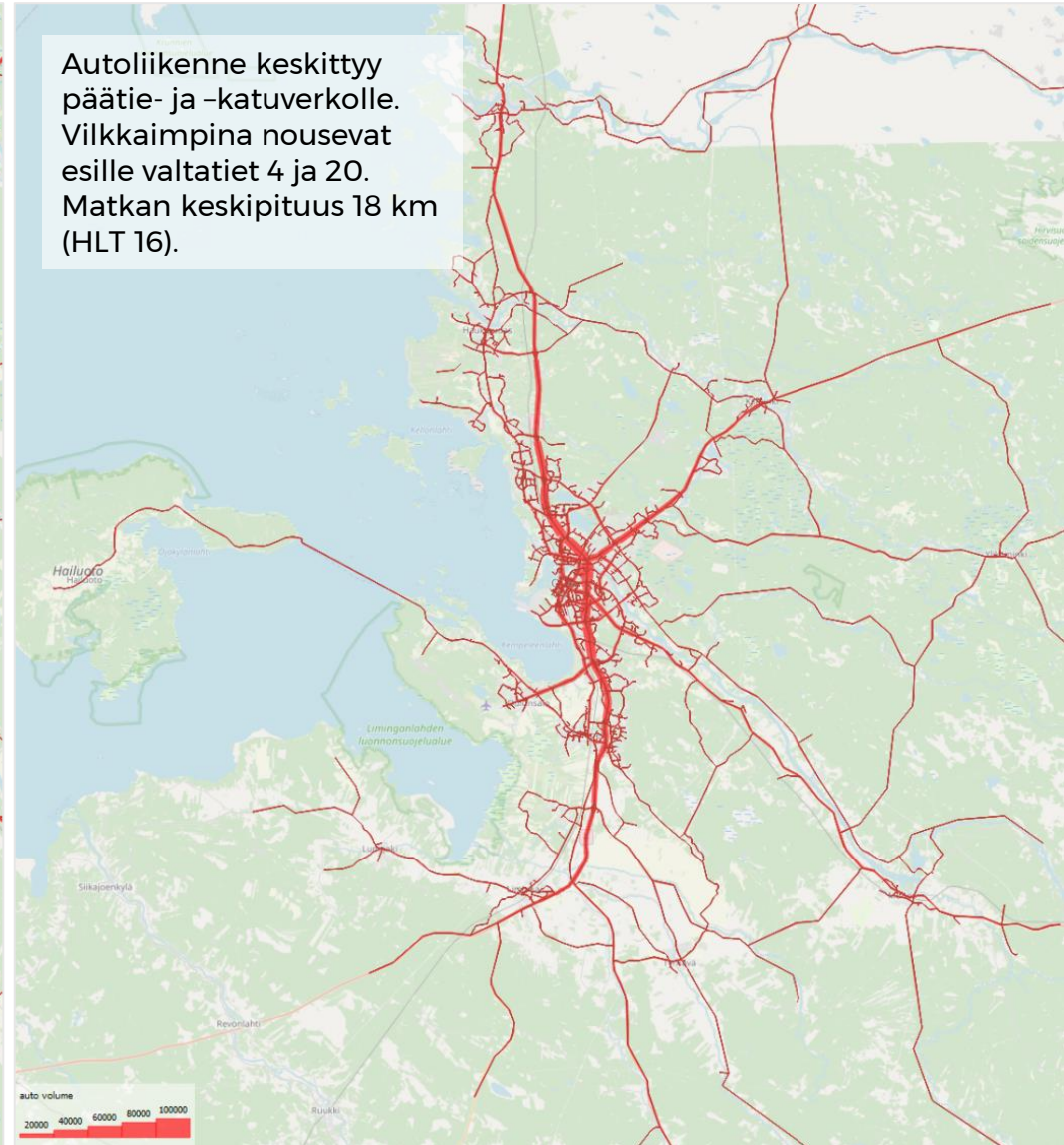


# AUTOLIIKENNE KAVL 2018

Lähde: Oulun seudun  
liikennemalli/ Ramboll



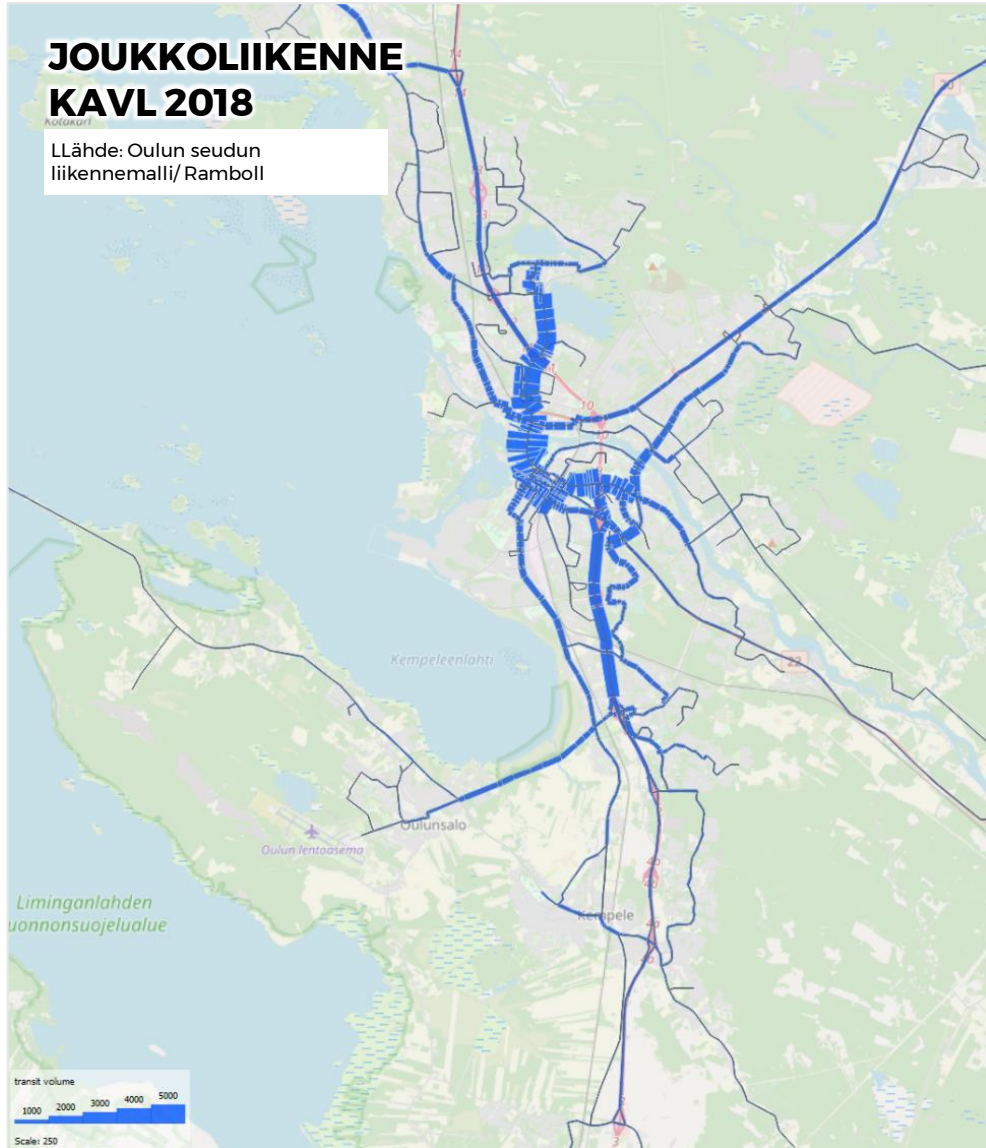
Autoliikenne keskittyy  
päätie- ja -katuverkolle.  
Vilkkaimpina nousevat  
esille valtatie 4 ja 20.  
Matkan keskipituus 18 km  
(HLT 16).



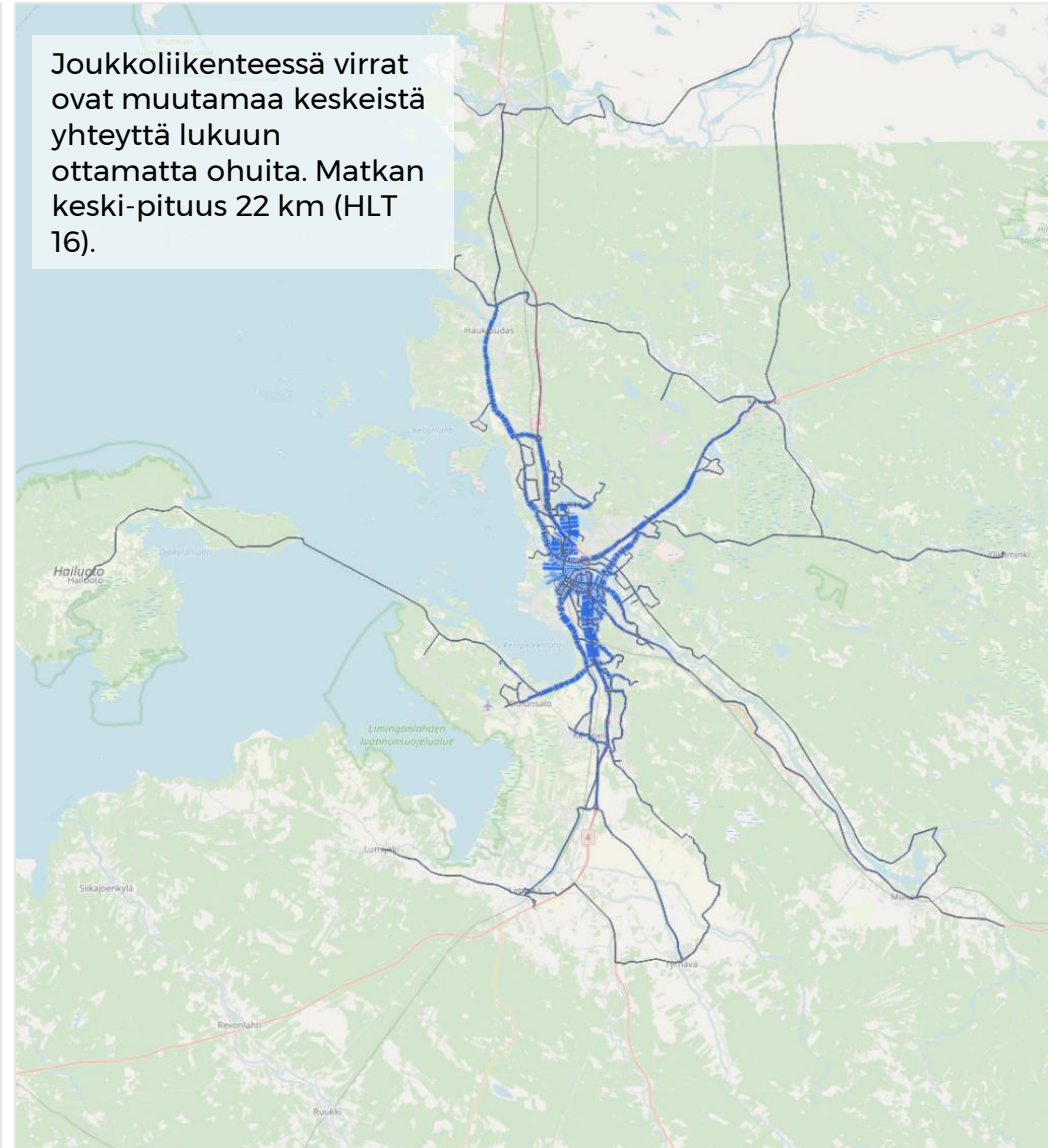


# JOUKKOLIIKENNE KAVL 2018

Llähde: Oulun seudun  
liikennemalli/ Ramboll



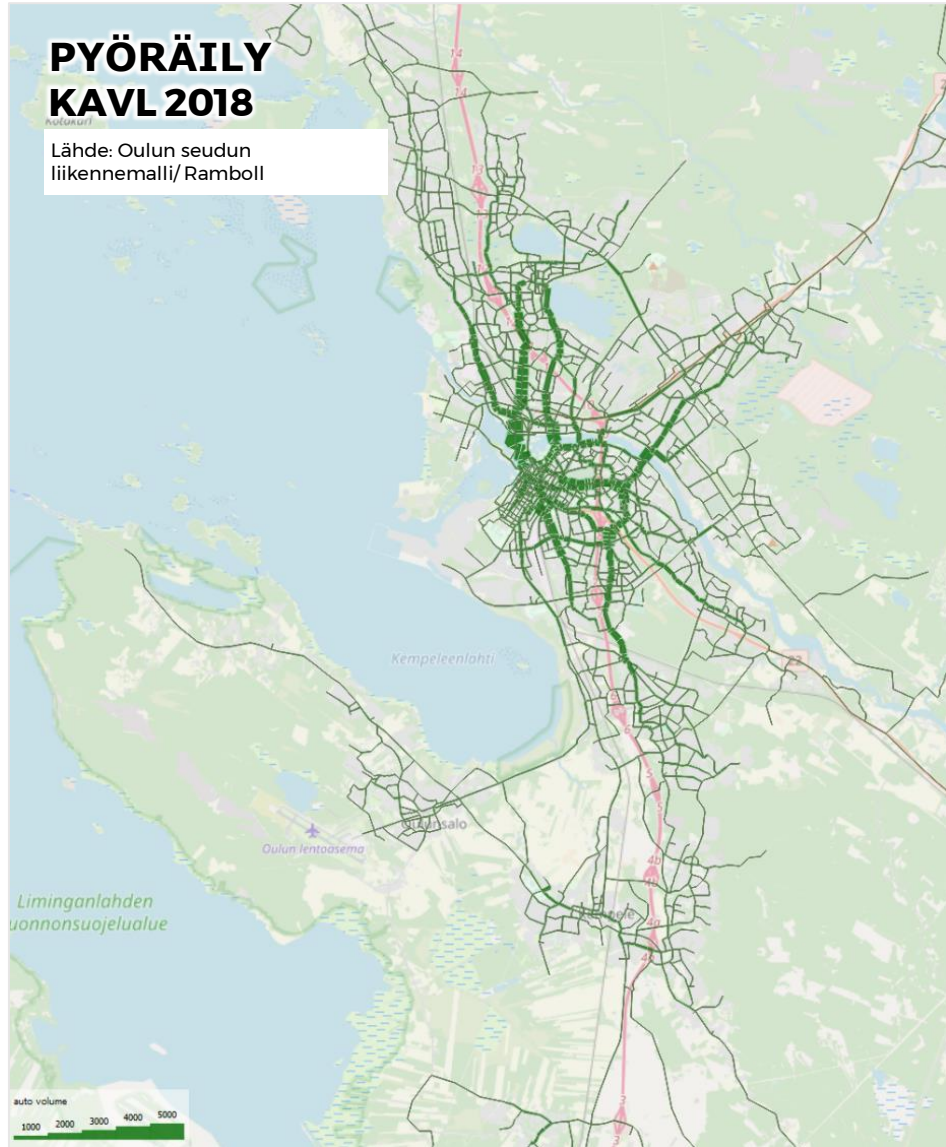
Joukkoliikenteessä virrat  
ovat muutamaa keskeistä  
yhteyttä lukuun  
ottamatta ohuita. Matkan  
keski-pituus 22 km (HLT  
16).





# PYÖRÄILY KAVL 2018

Lähde: Oulun seudun  
liikennemalli/ Ramboll



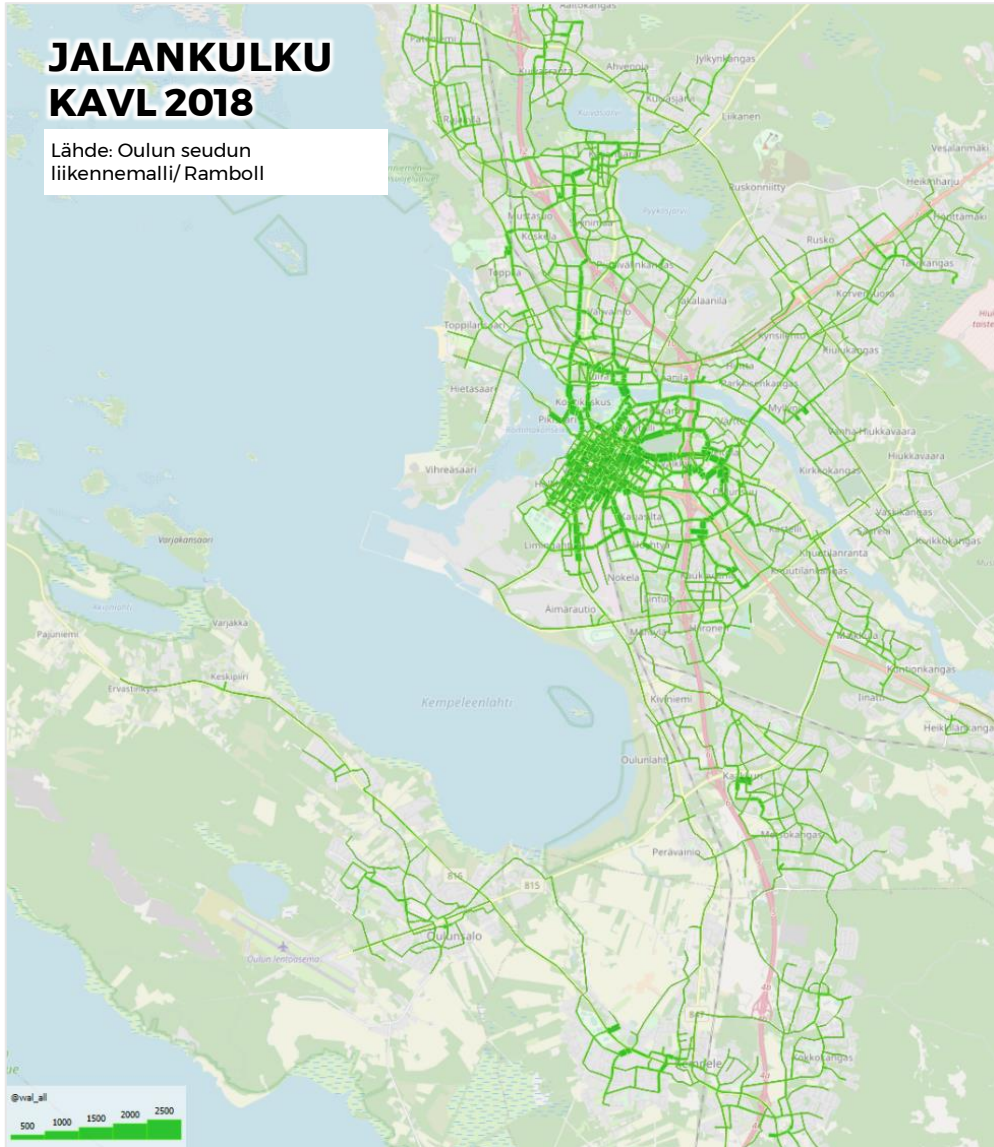
Pyöräliikenteessä suuret volyymit ovat Oulun keskustaan johtavilla reiteillä. Matkan keskipituus 3,0 km (HLT 16).



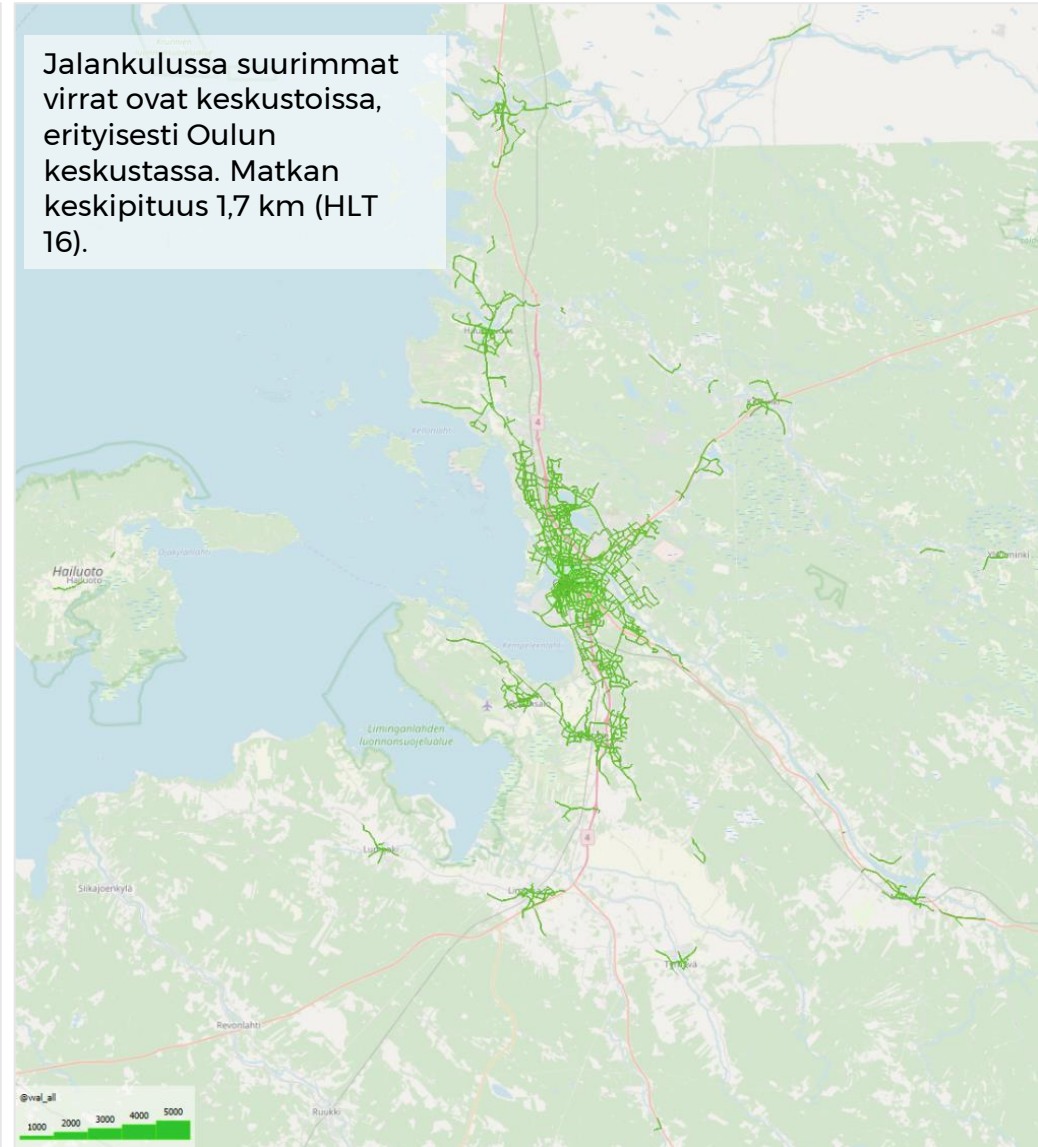


# JALANKULKU KAVL 2018

Lähde: Oulun seudun  
liikennemalli/ Ramboll



Jalankulussa suurimmat virrat ovat keskustoissa, erityisesti Oulun keskustassa. Matkan keskipituus 1,7 km (HLT 16).







OU LUN SEUDUN  
KEHITYSKUVA  
2030+

# Liitteet: Kehityskuva 2030+ Tavoitteet



# Maankäyttöön ja asumiseen liittyvät seudulliset tavoitteet 2030+

## Oulun seudun monikeskuksisuus ja asumisen monipuolisuus ovat selkeitä veto- ja pitovoimatekijöitä pohjoisen keskuksena

1

### OULUN KESKUSTAN JA MONIKESKUKSISUUDEN VAHVISTAMINEN

*"Tulee kehittää 2000-luvun näkemys monikeskuksisuuden merkityksestä sekä Oulun keskustalle että koko seudulle."*

- Luodaan yhteistä tulevaisuuden kuvaa seudullisen suunnittelun kautta
- Monikeskuksisuus ja seudullinen ajattelu ilman kuntarajoja nostetaan selkeäksi voimavaraksi, Oulun keskustalla tärkeä veturirooli
- Uudet liikennepalvelut ja liikkumisen muodot sekä erilaiset asemaseudut huomioidaan myös kaavoituksessa
- Asuminen huomioidaan keskeisesti palveluverkon mahdollistajana

2

### SOSIAALISESTI JA YMPÄRISTÖLLISESTÄ KESTÄVÄT ASUINALUEET

*"Luonnon- ja arkkitehtuurin hyödyntäminen paikkojen erottumisessa on otettava mukaan alueiden kehittämiseen."*

- Nostetaan alueelliset erityispiirteet esiin, kuntien omaleimaisten piirteiden huomiointi
- Vahvistetaan merellisyttä ja seudun muita vesistöjä vetovoimatekijöinä asumisessa
- Seurataan kaavamitoituksen lisäksi toteutuvien alueiden eroja ja väestökehityksen suuntaa

3

### MONIPUOLINEN JA LAADUKAS ASUNTOTUOTANTO

*"Tulee kaavoittaa tasapuolisesti kerrostalo- ja pientalokohteita sekä seudullisesti että paikallisesti myös hyvillä sijainneilla."*

- Tasapuolista sekoittunutta asuntotuotantoa estämään alueiden eriytymistä sekä ylläpitämään paikallisten palveluiden monipuolisuutta sekä kestävyttä
- Tarvitaan myös erilaisia asumisen mahdollisuuksia, monipuolisuutta korostaen
- Kehityksen seurantaan otetaan mukaan asuntotyypijakauma
- Huomioidaan tulevaisuuden asukkaat; lapset ja nuoret
- Kestävyttä ja hiilineutraaliutta vahvistetaan asumisen ja maankäytön suunnittelussa ja toteuttamisessa



# Liikenteeseen ja logistiikkaan liittyvät seudulliset tavoitteet 2030+

## Oulun seutu on hyvin saavutettavissa ja vahvat joukkoliikennekäytävät tukevat kasvua: Oulun seutu on yksi kestävän liikkumisen malliseuduista Suomessa

4

### KESTÄVÄN JA VÄHÄPÄÄSTÖISEN LIKKUMISEN EDISTÄMINEN

*"Kestävästä liikkumisesta on tehtävä nykyistä helpompaa ja houkuttelevampaa."*

- Joukkoliikennettä kehitetään koko seutua tarkastellen, joukkoliikennekäytävät
- Vahvistetaan seudullista pyöräliikenneverkkoa
- Luodaan lähiympäristöjä, joissa työ- ja asiointimatkoja voi hoitaa kävellen, panostetaan sujuvaan arkeen
- Kestävyyttä ja hiilineutraaliutta vahvistetaan liikenteen suunnittelussa

5

### SEUDUN SAAVUTETTAVUUDEN PARANTAMINEN

*"Oulun seutu ja sen kuntakeskukset ovat hyvin saavutettavissa, valtakunnallisesti ja kansainvälisesti."*

- Vahvistetaan Oulun saavutettavuutta seudun keskuksena, hyvät yhteydet tarvitaan kaikkiin kuntakeskuksiin
- Kehitetään toimivia ja kapasiteetiltaan riittäviä tie- ja ratayhteyksiä
- Vahvistetaan Oulun sataman ja kansainvälisen lentokentän saavutettavuutta

6

### LIIKENNEJÄRJESTELMÄ TUKEMAAN SEUDUN KASVUA

*"Hyvät ja toimivat yhteydet ovat tärkeitä seudun kasvun perusta."*

- Varmistetaan tehokkaat, toimivat ja ekologiset kuljetusketjut mm. hyvillä yhteyksillä logistiikka-alueille
- Parannetaan matkaketjujen toimivuutta
- Varaudutaan digitalisaation ja automatisaation vaikutuksiin liikkumisessa ja liikenteessä
- Tietoverkkojen toimivuus ja kapasiteetti huomioidaan kaikessa yhdyskuntarakenteen suunnittelussa
- Saavutettavuutta pyritään parantamaan ilman autoliikenteen päästöjen määrän kasvua
- Mahdollistetaan liikkumisen palvelujen kehittyminen seudulla



# Palveluihin ja elinkeinoihin liittyvät seudulliset tavoitteet 2030+

## Seudullisella maankäytön, liikenteen ja palveluiden yhteissuunnittelulla on mahdollistettu elinvoimainen ja houkutteleva palvelu- ja osaamiskeskittymien verkko Oulun keskusta veturina

7

### OULUN SEUTU ENSIN; ISOT KALAT PYYDETÄÄN YHDESSÄ

*"Lisäarvon tuominen koko seudulle elinvoimaisuuden näkökulmasta. Nähdään seudun vetovoima ulkopuolelta."*

- Tiivistetään yhteistyötä ja edistetään rohkeaa, uusien toimintamallien kokeiluja, markkinoidaan seutua yhdessä
- Oulun keskustan kehittämisellä tuetaan koko Oulun seudun veto- ja pitovoimaa - keskustan saavutettavuutta tukevat hankkeet tuovat elinvoimaa koko seudulle
- Vahvistetaan seudullisen maankäytön ja kestävän liikennesuunnittelun mahdollistavaa roolia
- Yhteissuunnittelulla (mm. kaupunkiseutusuunnitelmalla) luodaan palveluiden ja elinkeinojen kehittämisen edellytyksiä

8

### PALVELUVERKOT; SILMÄKOKO SOPIVAKSI

*"Palvelut on hyvin saavutettavissa ja arki on joustavaa. Yhteistyötä tehdään suunnittelussa"*

- Maankäyttö+ liikenne+ palvelut - Vahvistetaan seudullista yhteistyötä ja luodaan Oulun seudun oma malli
- Palveluverkkosuunnitelmissa arvioidaan vaikutukset liikkumiseen ja ihmisten arjen sujuvuuteen ja alueiden vetovoimaan.
- Luodaan asumisen ja työpaikkojen sekoittuneita alueita

9

### VAHVAT OSAAMIS- KESKITTYMÄT

*"Logistiikkakeskukset, tutkimus-, koulutus- ja hyvinvointikeskittymät, teknologiakylät, bio- ja kiertotalousalueet ja niiden tarpeet tunnistetaan"*

- TEN-T; Vahvistetaan Oulun seudun asemaa Pohjoisen-Suomen logistisena keskuksena; valtakunnalliset liikenne- ja logistiikkaratkaisut keskiössä
- Tunnistetaan ja profiloidaan seudulliset logistiikkakeskukset ja keskeiset solmupisteet
- Tunnistetaan ja vahvistetaan monipuolisten osaamiskeskittymien seudullista verkkoa (liikenneinfra, ICT-verkot, 5G, 6G, koulutus ja yhteistyöverkostot)



# Matkailuun ja virkistykseen liittyvät seudulliset tavoitteet 2030+

**Oulun seudulla on saavutettava ja yhdessä luotu alueen vahvuuksiin perustuva matkailualueiden ja reittien verkosto, jonka kärkinä ovat merellisyys ja vesistöt, luontomatkailu sekä Euroopan kulttuuripääkaupunki Oulu 2026.**

10

## MATKAILUN SAAVUTETTAVUUDEN KEHITTÄMINEN

*"Matkailualueiden ja -kohteiden saavutettavuus kestäväillä kulkumuodoilla"*

- Kehitetään Oulun seudun keskeisten matkailukohteiden saavutettavuutta seudun sisällä sekä alueen saavutettavuutta kansallisesti ja kansainvälisesti myös ratayhteydet ja lentoyhteydet huomioiden
- Vahvistetaan kohteiden saavutettavuutta kestäväillä liikkumisen muodoilla ja ketterillä matkaketjuilla
- Vahvistetaan Oulun seudun kytköstä erityisesti Lapin matkailuvirtoihin
- Huomioidaan kestävä matkailun trendit: Kestävyys ja uudet liikkumisen muodot

11

## OLEMASSA OLEVIAN VAHVUUKSIEN KOROSTAMINEN

*"Pyöräily ja reitistöt, merellisyys ja joet, jää ja talvi, luontomatkailu, "aakee laakee"*

- Pyöräilymatkailun edellytysten ja maastoreittiverkoston kehittäminen: mm. laaja verkosto ja pääreitit, talvipyöräily, kytkeminen matkailuelämyksiin, opastus ja infra
- Merellisten kohteiden ja jokien helminauhan luominen yhdessä seudullisesti: reitit ja kohteet maalla, vesillä ja jäällä
- Luontomatkailukohteiden ja lähivirkistysmahdollisuuksien markkinointi
- Kärkikohteiden verkoston vahvistaminen; mm. Nallikari, Liminganlahti, Kierikki, Varjakka, Geopark, Ruutinkangas, Sanginjoki, Koiteli, Virpiniemi
- Kulttuuri- ja tapahtumamatkailun huomioiminen

12

## YHTEISÖLLINEN JA VERKOSTOMAINEN KEHITTÄMINEN JA MAHDOLLISTAMINEN

*"Yhteistyö kehittämisessä"  
"Monipuoliset majoitusratkaisut"*

- Kehitetään matkailua seutu yhteistyössä: mm. kohteet, majoitustarjonta, liikkuminen
- Vahvistetaan yhteistyötä matkailu, liikenteen ja maankäytön välillä
- Tehdään markkinointia yhdessä, myös kansainvälisillä markkinoilla
- Vahvistetaan kärkikohteiden verkostoa