

Jätehuoltomääräykset Luonnos: Liminka Muhos Tyrnävä Utajärvi

LUONNOS

”Jätteen tuottajasta uusio-
materiaalien valmistajaksi”



muhos®



Jätehuoltomääräykset Luonnos

Jätehuoltomääräykset luonnos.....	1
1 Yleinen osa	3
1.1 Jätehuoltomääräykset.....	3
1.2 Jätehuollon tavoitteet ja etusijajärjestys.....	3
1.3 Kunnan järjestämä yhdyskuntajätehuolto	4
1.4 Jätehuollon viranomaistehtävät, valvonta ja käytännön toteuttaminen	5
1.5 Jätteiden keräys	5
1.6 Jätteiden kuljetus ja siirtoasiakirja.....	6
1.7 Asumisessa syntyvät ja muut kunnallisen yhdyskuntajätehuollon piiriin kuuluvat jätevesilietteet ja jätevedet	6
1.8 Kunnan jätehuoltovastuun ulkopuolella olevien toimintojen jätehuolto:	6
1.9 Tuottajavastuu	8
1.10 Vaaralliset jätteet (ent. ongelmajäte)	8
1.11 Rakennus- ja purkujäte	8
1.12 Roskaantumisen ehkäisy	9
1.13 Lisätietoa	9
2 Kunnalliset jätehuoltomääräykset	10
1 Luku Yleiset velvoitteet ja määritelmät.....	10
1 § Soveltamisala	10
2 § Määritelmät	10
2 Luku Kunnan jätehuoltojärjestelmään liittyminen	13
3 § Kiinteistön velvollisuus liittyä kunnan jätehuoltojärjestelmään sekä tarvittavat toimenpiteet.....	13
4 § Yhteisen jäteastian tai aluekeräyspisteen perustaminen (kimppa).....	14
5 § Kiinteistöittäisessä jätteenkuljetuksessa kuljetettavat jätteet	14
6 § Jätteiden vastaanotto- ja käsittelypaikat	14
3 Luku Jätteiden kerääminen kiinteistöllä	16
7 § Erikseen lajiteltavat jätelajit.....	16
8 § Polttokelpoinen yhdyskuntajäte (ent. sekajäte).....	16
9 § Asumisessa syntyvien hyöty- ja biojätteiden lajittelu- ja erilliskeräysvelvoitteet	16
10 § Muilla kunnallisen yhdyskuntajätehuollon piirissä olevilla kiinteistöillä syntyvien hyötyjätteiden lajittelu- ja erilliskeräysvelvoitteet	17
11 § Muut erikseen kerättävät jätteet	17
4 Luku Jätteiden omatoiminen käsittely ja hyödyntäminen	18
12 § Biojätteen ja puutarhajätteen kompostointi	18
13 § Kompostointi-ilmoitus	19
14 § Jätteen polttaminen	20
15 § Jätteen hautaaminen	20

16 §	Jätteen kertaluontoinen hyödyntäminen maarakenteissa	20
5 Luku	Jäteastiat ja tyhjennysvälit	21
17 §	Jäteastiatyypit	21
18 §	Jäteastian merkitseminen	21
19 §	Jäteastioiden täyttäminen	21
20 §	Tyhjennysvälit	22
21 §	Kunnossapito ja pesu	23
22 §	Kiinteistöittaisen jätteenkuljetuksen keskeyttäminen	23
23 §	Polttokelpoisen jätteen tyhjennysvälin pidentäminen	24
6 Luku	Jätteen keräyspaikat	25
24 §	Jäteastian sijoittamista koskevat määräykset	25
25 §	Jäteastian sijoituspaikan tai jäteastian lukitseminen	25
26 §	Alueelliset jätteiden keräyspaikat	25
7 Luku	Jätteenkuljetus	26
27 §	Kuormaaminen	26
28 §	Kuljettaminen ja siirtoasiakirja	26
29 §	Kuljetusrekisteri ja tietojen toimittaminen	26
30 §	Jätteen vastaanotto- ja käsittelypaikat sekä siirtokuormausasemat	27
8 Luku	Asumisessa syntyvät lietteet ja muut kunnallisen yhdyskuntajätehuollon piiriin kuuluvat lietteet ja jätevedet	27
31 §	Tyhjennysvälit ja lietteen toimittaminen käsiteltäväksi	27
32 §	Lietteiden sekä käymäläjätteiden omatoiminen käsittely	28
9 Luku	Roskaantumisen ehkäiseminen	29
33 §	Yleisötilaisuuksien jätehuolto	29
34 §	Roskaantumisen ehkäiseminen yleisillä alueilla	29
10 Luku	Vaaralliset jätteet ja erityisjätteet	30
35 §	Vaarallisten jätteiden jätehuolto	30
36 §	Vaarallisten jätteiden kerääminen kiinteistöllä	30
37 §	Terveydenhuollon vaaralliset jätteet ja erityisjätteet	30
11 Luku	Muut määräykset	31
38 §	Tiedottamisvelvoite	31
39 §	Jätehuoltomääräysten valvonta	31
40 §	Poikkeaminen jätehuoltomääräyksistä	31
41 §	Voimaantulo	31
42 §	Siirtymäsäännökset	31

1 Yleinen osa

1.1 Jätehuoltomääräykset

Jätehuoltomääräykset ovat lainsäädäntöä tarkentavia määräyksiä. Jätehuoltomääräysten tavoitteena on edistää jätelain toimeenpanoa paikalliset olosuhteet huomioon ottaen. Jätehuoltomääräysten tavoitteena on estää jätteestä tai jätehuollosta aiheutuvat haitat tai vaarat terveydelle tai ympäristölle sekä edistää etusijajärjestyksen noudattamista. Määräykset koskevat esimerkiksi jätteiden lajittelua, keräämistä, kuljettamista sekä roskaantumisen ehkäisemistä.

Jätehuoltomääräykset antaa Limingan, Muhoksen, Tyrnävän ja Utajärven kunnissa jätehuoltoviranomainen Lakeuden EKO.

1.2 Jätehuollon tavoitteet ja etusijajärjestys

Jätehuollon tavoitteena on suojella terveyttä ja ympäristöä. Jätehuollon tulee aina olla asianmukaista ja jätteet on kuljetettava sekä käsiteltävä hallitusti.

Lakeuden EKOn tavoitteena on päästä yhdyskuntajätteen kierrätyksessä valtakunnallisen jätesuunnitelman (VALTSU) sekä EU:n direktiivin (2008/98/EY) että Euroopan parlamentin hyväksymän kiertotalouspaketin mukaisiin tavoitteisiin:

Vuosi	2025	2027 (Valtsu)	2030	2035
Kierrätysaste EU	55%	57%	60%	65%

Tekstiilijätteen erilliskeräys tulee järjestää 1.1.2023 alkaen ja vaarallisten jätteiden osalta erilliskeräys tulee järjestää vuoteen 2025 mennessä. Lisäksi erityisesti pakkausjätteiden kierrätystavoitteet kiristyvät Suomessa ja koko Euroopan unionissa.

Jätteen syntymisen ehkäiseminen/ Etusijajärjestyksen noudattamisen edistäminen

Kaikkien toimijoiden ja jätteen tuottajien on kaikissa toimissaan pyrittävä ensisijaisesti vähentämään muodostuvan jätteen määrää ja sen haitallisuutta. Toissijaisesti jäte on valmisteltava uudelleen käyttöä varten tai se on kierrätettävä. Kun kierrättäminen ei ole mahdollista, jäte on pyrittävä hyödyntämään esimerkiksi energiana. Viimeisenä vaihtoehtona on **jätteen sijoittaminen pysyvästi loppusijoituspaikalle.**

Etusijajärjestyttä noudatetaan kuitenkin siten, että saavutetaan kokonaisuutta arvioiden jätelain tarkoituksen kannalta paras lopputulos. Siksi vaihtoehtojen, kuten käsittelyjärjestelmien, vertailu elinkaaritarkastelun avulla on tärkeää, jota etusijajärjestyksen toteutumisen hyödyt voidaan saavuttaa. Elinkaaritarkastelussa otetaan huomioon terveys- ja ympäristönäkökulmat sekä tekniset ja taloudelliset edellytykset.

Jätehuoltomääräyksissä etusijajärjestyksen toteutumista edistetään esimerkiksi antamalla lajittelu- ja erilliskeräysvelvoitteita erilaatuisille jätteille. Erilliskeräysvelvoitteiden minimitaso on määritelty vuonna 2021 tiukentuneessa jäteasetuksessa. Huom. Lakeuden EKOn alueella hyöty- ja biojätteiden osalta vaatimukset lajittelusta ovat tiukemmat kuin laissa: 4:n ja yli neljän huoneiston kiinteistöissä (laissa 5 ja yli viiden huoneiston). Erityisesti sähkö- ja elektroniikkalaitteiden sisältämät arvokkaat jalometallit tulee saada kierrätykseen. Etusijajärjestyksen toteutumista edistetään myös toimittamalla käytöstä poistetut käyttökelpoiset kalusteet, vaatteet ja muut kodin tavarat toimijoille, joiden kautta ne päätyvät uudelleen käytettäviksi. Myös tavaroiden huolto-, korjaus- ja lainauspalvelut vähentävät jätteen määrää ja edistävät kiertotaloutta.

Viranomaisen ja julkisoikeudellisen laitoksen ja yhteisön on omassa toiminnassaan mahdollisuuksien mukaan käytettävä kestäviä, korjattavia, uudelleenkäytettäviä, kierrätettäviä ja kierrätetyistä raaka-aineista valmistettuja tuotteita sekä palveluita, joissa syntyy mahdollisimman vähän ja mahdollisimman haitatonta jätettä.

Jätehierarkia eli etusijajärjestys tarkoittaa jätehuollon toiminnan tärkeysjärjestystä. Niin kuluttajien kuin jätehuollon toimijoidenkin on tärkeää noudattaa jätehierarkiaa kaikessa toiminnassaan mahdollisuuksien mukaan:



1.3 Kunnan järjestämä yhdyskuntajätehuolto

Kunnallisen jätehuollon piiriin kuuluvat jätelain 32 §:n nojalla seuraavat jätteet:

- 1) vakinaisessa asunnossa, vapaa-ajan asunnossa, asuntolassa ja muussa asumisessa syntyvä jäte, mukaan lukien sako- ja umpikaivoliete;
- 2) kunnan hallinto- ja palvelutoiminnassa syntyvä yhdyskuntajäte;
- 3) liikeyhteisössä syntyvä yhdyskuntajäte, joka kerätään kiinteistöllä yhdessä 1 ja 2 kohdassa tarkoitetun jätteen kanssa;
- 4) muu yhdyskuntajäte, joka kerätään yhdessä 1–3 kohdassa tarkoitetun jätteen kanssa alueellisessa putkikeräys- tai muussa vastaavassa keräysjärjestelmässä.

Kunnan on lisäksi järjestettävä asumisessa syntyvän vaarallisen jätteen vastaanotto ja käsittely. Maa- ja metsätaloudessa syntyvän vaarallisen jätteen vastaanotto ja käsittely kuuluu kunnan vastuulle, jollei kysymys ole kohtuuttomasta määrästä jätettä.

Näiden jätehuoltomääräysten soveltamisalueella omakotitalojen, paritalojen ja 3 tai alle kolmen huoneiston kiinteistöjen asumisessa syntyvien kaikkien jätejakeiden, mukaan lukien biojätteen ja pakkausjätteen osalta käytössä on kiinteistön haltijan kilpailuttama jätteenkuljetus. Muiden kuin biojätteen ja polttokelpoisen jätteen erilliskeräyksen sijasta kiinteistön haltija voi käyttää myös aluekeräyspisteitä; esim. RINKI-ekopisteitä ja jäteasemia. Biojätteen kompostoinnista tulee tehdä kompostointi-ilmoitus Lakeuden EKOLle. Kiinteistön haltija sopii suoraan jätteenkuljetusyrityksen kanssa omista keräysastioista.

4 ja yli neljän huoneiston kiinteistöjen osalta jätehuollon (biojäte, pakkausjäte) järjestämisen kilpailuttaa ja tilaa kiinteistöille kunta. Erilliskerättävien, kierrätettävien pakkausjätteiden kuljetus siirtyy kunnan kilpailuttamaksi viimeistään 1.7.2023 ja biojätteiden kuljetus siirtyy kunnan kilpailuttamaksi viimeistään 19.7.2024. Polttokelpoinen jäte säilyy kiinteistön haltijan järjestämässä jätteenkuljetuksessa. Pakkausjätteiden osalta aluekeräyspisteiden käyttö ei ole sallittua ilman jätehuoltoviranomaisen päätöstä.

Sako- ja umpikaivolietteiden kuljetuksessa on käytössä kiinteistön haltijan järjestämä jätteenkuljetus kaikissa kiinteistöissä.

1.4 Jätehuollon viranomaistehtävät, valvonta ja käytännön toteuttaminen

Jätehuollon viranomaistehtäviä näiden jätehuoltomääräysten soveltamisalueella hoitaa eli jätehuoltoviranomaisena toimii Lakeuden EKO. Jätehuoltoviranomaisen tehtäviin kuuluvat:

- yleisten jätehuoltomääräysten antaminen
- jätehuoltomääräyksistä poikkeamispäätökset
- jätetaksan hyväksyminen
- jätemaksupäätökset ja jätemaksujen perintä
- jätteenkuljetusjärjestelmäpäätökset
- jätteenkuljetuksen seuranta
- **jätteenkuljetusrekisterin ylläpito jätteen kuljetuksista ja biojätteen käsittelystä kiinteistöillä**
- yhdyskuntajätehuollosta poikkeamispäätökset (JL 42 §)

Jätehuoltomääräysten noudattamista valvovat kunnan ympäristönsuojeluviranomainen sekä alueen elinkeino-, liikenne- ja ympäristökeskus. Limingan, Muhoksen ja Tyrnävän ympäristönsuojeluviranomaisena toimii Oulun seudun ympäristötoimi -liikelaitoksen johtokunta. Utajärven kunnassa ympäristönsuojeluviranomaisena toimii Oulunkaaren ympäristölautakunta. Valvontaviranomaisen tehtäviä ovat:

- valvoa jätelain noudattamista
- antaa tarvittaessa erityisiä valvontamääräyksiä laiminlyöntien ja rikkomusten oikaisemiseksi
- liittää valvontamääräykseen tehoste kuten uhkasakko
- tehdä päätökset valvonta-asioissa
- käsitellä sille kuuluvat ilmoitus- ja lupa-asiat sekä valvoa päätösten noudattamista

Jätehuollon käytännön toteuttamiseen liittyvät tehtävät, kuten jätteiden vastaanoton ja käsittelyn järjestäminen, on annettu operatiivisten palveluiden tuottajalle (Kempeleen Jätekuljetus Ky). Operatiivisten palveluiden tuottajan tehtäviä ovat:

- yhdyskuntajätteiden vastaanoton ja käsittelyn järjestäminen: paikkojen rakentaminen ja ylläpito sekä toimittaminen tarvittaessa käsittelyyn tai loppusijoituspaikkoihin
- vaarallisten jätteiden vastaanotto
- jäteneuvonta ja tiedotus

1.5 Jätteiden keräys

Kiinteistön haltijan on jätelain mukaan järjestettävä kiinteistölle keräyspaikka jätteiden keräämistä varten. Keräyspaikalle sijoitetaan tarvittavat jäteastiat. Lähtökohtaisesti jäteastioiden sijoituspaikka on kiinteistökohtainen. Kiinteistöt voivat sopia myös yhteisen keräyspaikan käyttämisestä.

Kaikilla kiinteistöittäisen jätteenkuljetuksen piirissä olevilla kiinteistöillä tulee olla käytössään polttokelpoisen jätteen jäteastia sekä mahdolliset veloitteiden mukaiset muut jäteastiat. Kierrätys- ja hyödyntämiskelpoiset jätelajit lajitellaan erikseen ja toimitetaan hyötyjätteiden keräyspisteeseen. Tarkemmat vaatimukset kiinteistöjen jäteastioista kerrotaan kohdassa 17 §.

Jäteasetuksessa (10 §) annetaan määräyksiä jäteastioiden sijoittamiseen, käyttämiseen ja merkitsemiseen liittyen. Jäteastioiden sijoittamisesta päätettäessä on otettava huomioon kunnan rakennusjärjestys ja laissa vaadittavat veloitteet, erityisesti paloturvallisuusnäkökohdat (kunnan rakennusmääräyksistä saa lisätietoa kunnan rakennustarkastajalta).

Jäteastioihin merkitään selkeästi tiedot siihen kerättävästä jätelajista. Jäteastioissa tulisi olla kunkin jätelajin tunnusväri joko astian värinä tai jätelajia osoittavassa tarrassa. Jätelajien tunnusvärit ovat seuraavat:



1.6 Jätteiden kuljetus ja siirtoasiakirja

Jätteitä saa kuljettaa vain jätehuoltorekisteriin hyväksytty jätekuljetusyritys. Kuljettajan on pyydettyäessä esitettävä voimassa oleva ote jätehuoltorekisteriin kuulumisesta. Kiinteistön haltijan järjestämässä jätteenkuljetuksessa kiinteistön haltija varmistaa, että jätekuljetusyritys kuuluu jätehuoltorekisteriin. Kunnan järjestämässä jätteenkuljetuksessa kunta/Lakeuden EKO varmistaa jätekuljetusyrityksen kuulumisen jätehuoltorekisteriin.

Tarkemman tiedon kullakin alueella käytettävistä jätteenkuljetusjärjestelmistä ja niihin liittyvistä siirtymäajoista saa Lakeuden EKO:lta.

Vaarallista jätettä, kiinteistökohtaisissa jätevesien käsittelyjärjestelmissä syntyvää lietettä, hiekan- ja rasvanerotuskaivojen lietteitä, rakennus- ja purkujätettä tai pilaantuneita maa-aineita kuljetettaessa on laadittava siirtoasiakirja. Siirtoasiakirjan on oltava mukana jätteenkuljetuksen aikana ja se luovutetaan jätteen vastaanottajalle. Jätteen kuljettaja vastaa siirtoasiakirjan laatimisesta, jos jäte noudetaan kotitaloudesta. Muussa tapauksessa siirtoasiakirjan laatiminen on jätteen haltijan vastuulla. Sisältövaatimukset siirtoasiakirjalle annetaan jäteasetuksen 40 §:ssä.

Siirtoasiakirjaa ei vaadita siinä tapauksessa, että asuinkiinteistön haltija tai pienimuotoista remonttia tekevä yrittäjä kuljettaa kotitalouden rakennus- ja purkujätteitä omatoimisesti vastaanottopaikkaan näiden jätehuoltomääräysten mukaisesti. Siirtoasiakirjaa ei myöskään vaadita rakennus- ja purkutoiminnassa yhteydessä syntyville yhdyskuntajätteille, pakkausjätteille eikä pilaantumattomien maa-aineksien kuljetuksille.

1.7 Asumisessa syntyvät ja muut kunnallisen yhdyskuntajätehuollon piiriin kuuluvat jätevesilietteet ja jätevedet

Asumisessa syntyvillä lietteillä tarkoitetaan saostussäiliöihin ja erilaisten kiinteistökohtaisten pienpuhdistamoiden lietetiloihin kertyviä lietteitä sekä umpisäiliöihin kerättäviä jätevesiä niiden määrästä ja ominaisuuksista riippumatta.

Kiinteistökohtaisten jätevesien käsittelyjärjestelmien toiminnasta ja puhdistustehosta säädetään valtioneuvoston asetuksessa talousjätevesien käsittelystä viemäriverkostojen ulkopuolisilla alueilla (157/2017). Asetuksessa annetaan lietteen poistolle erityyppisistä laitteistoista vähimmäistyhjennysväli, joihin näissä jätehuoltomääräyksissä annetut määräykset lietteen poistosta perustuvat.

1.8 Kunnan jätehuoltovastuun ulkopuolella olevien toimintojen jätehuolto:

Kunnan toissijainen jätehuollon järjestämismääräys (TSV)

Elinkeinotoiminnasta, sosiaali- ja terveyspalveluista, seurakuntien ja valtion toiminnoista ja muista kunnan jätehuoltovastuun ulkopuolelle jäävistä toiminnoista ei määrätä kunnallisissa jätehuoltomääräyksissä kattavasti. Jätehuoltomääräykset koskevat näitä toimintoja siltä osin kuin niissä

määrätään jätehuollon teknisistä vaatimuksista, kuten jäteastioiden sijoittamisesta sekä ajankohdista, jolloin jäteastioita voi arkisin ja viikonloppuisin tyhjentää.

Mikäli toiminnanharjoittajan tiloissa syntyvä jäte kerätään yhdessä muun kunnan jätehuollon järjestämisvelvollisuuden piiriin kuuluvan jätteen kanssa, koskevat näissä jätehuoltomääräyksissä annetut määräykset toiminnanharjoittajaa täysimääräisesti.

Toiminnanharjoittaja voi pyytää kunnalta jätteidensä käsittelemistä kunnallisessa jätehuoltojärjestelmässä kunnan toissijaisen jätehuollon järjestämisvelvollisuuden perusteella yksityisen palveluntarjonnan puutteen vuoksi. Puute voi ilmetä esimerkiksi siten, että markkinaehtoista jätehuoltopalvelua ei ole tarjolla ollenkaan tai on tarjolla puutteellisesti, se ei sovi asiakkaan tarpeisiin tai se on kustannuksiltaan kohtuutonta. TSV-palvelun tarpeesta ilmoitetaan materiaalitorissa (Materiaalitori.fi). Tällöin jätehuoltomääräykset koskevat toiminnanharjoittajaa niiltä osin kuin TSV-palvelusta on sovittu toiminnanharjoittajan ja Lakeuden EKOn välillä.

Jätelain tavoitteet elinkeinotoiminnan jätehuollossa

Elinkeinotoimintaa koskee jätelain etusijajärjestys eli tavoite jätteen määrän vähentämisestä, jätteen uudelleenkäytöstä, kierrättämisestä tai muusta hyödyntämisestä. Teollisuus-, palvelu- ja muun elinkeinotoiminnan harjoittajan on jätelain 8, 13 ja 15 §:ssä säädetyin edellytyksin järjestettävä vastuulleen kuuluva paperi-, kartonki-, lasi-, metalli-, muovi- ja biojätteen erilliskeräys ja kierrätys.

Toiminnanharjoittajan, jonka tuotannossa syntyy jätettä tai joka ammattimaisesti kerää taikka ammatti- tai laitospöytäisesti käsittelee jätettä, ja 48 §:ssä tarkoitetun tuottajan sekä muun jätehuoltoon osallistuvan ammattimaisen toimijan on noudatettava etusijajärjestystä sitovana velvoitteena siten, että saavutetaan kokonaisuutena arvioiden lain tarkoituksen kannalta paras tulos. Arvioinnissa otetaan huomioon tuotteen ja jätteen elinkaaren aikaiset vaikutukset, ympäristönsuojelun varovaisuus- ja huolellisuusperiaate sekä toiminnanharjoittajan tekniset ja taloudelliset edellytykset noudattaa etusijajärjestystä.

Elintarvikejätteen määrän vähentäminen

Elintarvikealan toimijan on huolehdittava siitä, että toiminnassa syntyy mahdollisimman vähän elintarvikejätettä. Uusi jäteasetus velvoittaa elintarvikealan toimijan luovuttamaan käyttämättä jääneet syömäkelpoiset elintarvikkeet uudelleenjakeluun ensisijaisesti ihmisravinnoksi, jos se voidaan tehdä elintarviketurvallisuutta vaarantamatta ja kohtuullisin kustannuksin. Elintarvikealan toimijoita ovat elintarvikelain (297/2021) mukaan muun muassa yritykset, jotka toimivat elintarvikkeiden alkutuotannon, valmistuksen, tarjoilun ja myynnin alalla.

Velvollisuus koskee käyttämättä jääneen elintarvikkeen luovuttamista. Elintarvikealan toimija voi itse valita, kenelle ja miten käyttämättä jääneet elintarvikkeet luovutetaan niin, että luovutus ei vaaranna elintarviketurvallisuutta. Elintarvikkeita voidaan samoin edellytyksin luovuttaa myös yksityisille henkilöille. Toimijan ei välttämättä tarvitse toimittaa elintarviketta vastaanottajalle. Ruokavirasto on laatinut ohjeistusta elintarvikkeiden luovuttamisesta ruoka-apuun.

Jäteasetus ei velvoita luovuttamaan käyttämättä jääneitä elintarvikkeita, jos elintarvikealan toimijan mukaan luovutus uudelleenjakeluun ei ole mahdollista kohtuullisin kustannuksin. Tällainen tilanne voi syntyä esimerkiksi, jos elintarvikehävikin lahjoittamisesta aiheutuvat kustannukset ylittävät selvästi luovutettujen elintarvikkeiden arvon ja hävikin asianmukaisen jätehuollon järjestämisestä aiheutuvat kustannukset. Toimijan tulee tarvittaessa kyetä osoittamaan, mistä kohtuuttomaksi arvioidut kustannukset muodostuvat.

Elintarvikealan toimijoiden on 1.1.2022 alkaen pidettävä kirjaa elintarvikejätteen määrästä ja käsittelystä sekä mahdollisuuksien mukaan syömäkelpoisesta elintarvikejätteestä eli ns. ruokahävikistä. Velvollisuus koskee suurinta osaa elintarvikealan toimijoista, kuten elintarviketeollisuutta, kaupaa sekä ravintola- ja majoitustoimintaa.

Elintarvikkeita valmistaville tai myyville yrityksille on myös veloitettu seuraamaan ja vähentämään syntyvän elintarvikkeen määrää. Lakeuden EKOn alueella suositellaan elintarvikkeiden luovuttamista ruoka-apuun tai vastaavaan mahdollisuuksien mukaan.

Tavoitteena on vähentää ruokahävikin määrää. <https://www.ruokavirasto.fi/yritykset/elintarvikeala/elintarvikealan-yhteiset-vaatimukset/havikkiruoka/>

1.9 Tuottajavastuu

Tuottajavastuu tarkoittaa sitä, että tuotteen ammattimaisella valmistajalla ja maahantuojalla sekä pakkausten osalta tuotteiden pakkaajilla ja pakattujen tuotteiden maahantuojilla on velvollisuus järjestää markkinoille toimittamansa käytöstä poistetun tuotteen jätehuolto sekä vastata siitä aiheutuvista kustannuksista. Tuottaja on velvollinen järjestämään kyseisten jätteiden keräyksen, kuljettamisen, kierrättämisen, hyödyntämisen ja muun käsittelyn.

Tuottajavastuunalaisia jätteitä ovat sähkö- ja elektroniikkaromu, keräyspaperi, romuajoneuvot, ajoneuvojen renkaat, akut ja paristot sekä lasi-, metalli-, kartonki-, pahvi-, ja muovipakkaukset.

Pakkausten tuottajat vastaavat yhteistoiminnassa kunnan kanssa pakkausjätteiden kiinteistöittäisestä erilliskeräyksestä kotitalouksilta. Yhteistoiminta tarkoittaa, että kunta huolehtii pakkausjätteen keräyksestä ja kuljetuksesta ja pakkaustuottajat pakkausjätteiden kierrätyksestä. Tuottajat kustantavat osan keräyksen ja kuljetuksen kuluista. Yhteistoiminnan puitteissa myös muu samaa materiaalia oleva jäte kuin pakkausjäte (esim. pienmetalli) voi olla mahdollista kerätä yhdessä pakkausjätteen kanssa. Kiinteistökohtaisen erilliskeräysvelvoitteen ulkopuolisille kotitalouksille tuottajat järjestävät pakkausjätteiden aluekeräyspisteitä.

Keräyspaperin osalta tuottajan tulee järjestää käytöstä poistetun keräyspaperin maksuton kuljetaminen pois kiinteistöiltä, jotka sijaitsevat kerrostalo- ja rivitaloalueilla. Tällaisella alueella sijaitseva kiinteistö hankkii yksin tai yhdessä naapurikiinteistöjen kanssa jäteasiat paperinkeräystä varten ja järjestää niille sijoituspaikan. Velvoite ei koske kerros- ja rivitaloalueella sijaitsevia pientaloja, mutta nämä voivat halutessaan liittyä tuottajan järjestämään paperinkeräykseen järjestämällä kiinteistölle keräyspaperin keräyspaikan. Pientalo- ja haja-asutusalueilla paperinkeräys järjestetään alueellisissa keräyspisteissä.

1.10 Vaaralliset jätteet (ent. ongelmajäte)

Vaarallisella jätteellä tarkoitetaan palo-, räjähdys-, terveydelle tai ympäristölle vaarallisia jätteitä. Vaarallisia jätteitä ei saa sekoittaa toisiinsa tai muihin aineisiin tai jätteisiin. Asumisessa syntyviä vaarallisia jätteitä ovat mm:

- paristot
- erilaiset akut ja laitteet, joissa akku on kiinteästi liitettynä
- loisteputket, elohopea-, LED- ja energiansäästölamput sekä autojen Xenon-lamput,
- sähkö- ja elektroniikkaromu (SER-jäte)
- maalit, lakat, liimat ja liuottimet
- eräät puhdistusaineet
- kyllästetty ja käsitelty puu
- torjunta-aineet
- jäteöljyt ja öljyiset jätteet
- lääkejätteet ja -ruiskut
- kaikki vaaramerkityt tuotteet

Kotitalouksien vaaralliset jätteet toimitetaan jätehuoltoviranomaisen (Lakeuden EKOn) osoittamiin paikkoihin. Tuottajavastuunalaiset vaaralliset jätteet toimitetaan tuottajan tai jakelijan keräykseen.

1.11 Rakennus- ja purkujäte

Rakentamis- ja purkutoiminnassa syntyy merkittäviä määriä jätettä. Etusijajärjestyksen mukaisesti mahdollisimman suuri osa rakennustyömailla erotettavissa olevista käyttökelpoisista esineistä ja aineista, esim. ovista ja saniteettikalusteista on pyrittävä käyttämään uudelleen. Tavoitteena on, että yli 70 paino% syntyvästä rakennus- ja purkujätteestä kierrätetään. Jotta tähän tavoitteeseen päästään, rakennustyömaalla on lajiteltava ja kerättävä erikseen ainakin seuraavat jätelajit (jäteasetus 978/2021):

- betoni-, tiili-, kivennäislaatta- ja keramiikkajätteet (isot määrät eriteltyinä)
- asfaltti
- bitumi- ja kattohuopa

- kipsipohjaiset jätteet
- kyllästämättömät puujätteet
- metallijätteet
- lasijätteet
- muovijätteet
- paperi- ja kartonkijätteet
- mineraalivillaeriste (lasivilla, kivivilla)
- maa- ja kiviainesjätteet

Asumisessa syntyvä rakennus- ja purkujäte toimitetaan Lakeuden EKO:n määräämiin vastaanotto-paikkoihin.

Rakennustöiden yhteydessä voi syntyä vaarallisiin jätteisiin kuuluva asbestijätettä, joka on kerätävä aina erikseen ja kuljetettava sille erikseen määrättyihin paikkoihin tiiviissä astioissa. Huomaa, että yksityinen henkilö ei voi itse purkaa ja käsitellä asbestijätettä vaan tämän voi tehdä ainoastaan tarvittavat luvat omaava yritys.

1.12 Roskaantumisen ehkäisy

Jätelaissa säädetään roskaamiskielto eli kielto jättää ympäristöön jätettä, hylätä esinettä tai päästää ainetta siten, että siitä voi aiheutua epäsiisteyttä, maiseman rumentumista, viihtyisyyden vähentymistä tai loukkaantumisen vaaraa. Ympäristöön ei saa jättää sinne kuulumattomia tavaroita. Myöskään RINKI-ekopisteiden ja aluekeräyspisteiden keräysastioiden sekä jätteasemien ulkopuolelle ei saa jättää jätettä. Jätelain mukaan jätteiden jättäminen on ympäristön turmelemista ja on rangaistava teko, josta voidaan langettaa rikoslain mukainen rikesakko.

Siivoamisvelvollinen on ensisijaisesti roskaaja. Mikäli roskaaja laiminlyö siivoamisvelvollisuutensa, siivoamisvelvollinen riippuu toiminnasta, jonka johdosta roskaantuminen on tapahtunut. Siivoamisvelvollisuus on esimerkiksi tien pitäjällä, jos roskaantuminen on aiheutunut tien käyttämisestä. Asemakaava-alueella toissijainen siivoamisvelvollisuus on alueen haltijalla, mikäli se ei jätelain mukaan kuulu muulle taholle.

Roskaantumisen ehkäisemiseksi eri toimintojen yhteyteen on varattava tarpeeksi jätteiden jätteistöitä sekä muita jätehuollon palveluita. Esimerkiksi tapahtumissa ja virkistykseen käytettävän alueen haltijan on järjestettävä riittävät jätehuollon palvelut kyseiselle alueelle. Yleisötapahtumien jätehuollosta on säädetty erikseen kohdassa 32 §.

1.13 Lisätietoa

Jätehuoltoa säätelevästä lainsäädännöstä löytyy tietoa mm. ympäristöministeriön sivuilta: <https://ym.fi/jatelainsaadanto>, <https://ym.fi/jatesaadospaketti> ja www.finlex.fi sivuilta.

Lisätietoa jätehuollosta asuinkuntasi alueella:

Lakeuden EKO

ympäristösuunnittelija 050-324 0963

Liminganraitti 10 C, 91900 Liminka

www.lakeudeneko.fi

lakeudeneko@liminka.fi

Operatiivisten palveluiden tuottaja:

Kempeleen Jätekuljetus Ky

asiakaspalvelu ark. 7-18: 08-562 0310

Ekohaka 7, 90440 Kempele

www.kempeleenjatekuljetus.fi/

neuvonta@kempeleenjatekuljetus.fi



Liminka Muhos Tyrnävä Utajärvi

2 Kunnalliset jätehuoltomääräykset

1 Luku Yleiset velvoitteet ja määritelmät

1 § Soveltamisala

Jäljempänä annetut määräykset ovat jätelainsäädäntöä täydentäviä ja velvoittavia jätehuoltomääräyksiä. Nämä jätehuoltomääräykset ovat voimassa Lakeuden EKOn toiminta-alueella.

Sen lisäksi mitä **päivitettyssä** jätelaissa (646/2011) ja sen nojalla on säädetty tai määrätty, jätehuollon järjestämisessä, roskaantumisen ehkäisemisessä, jätteistä terveydelle tai ympäristölle aiheutuvan haitan ehkäisemisessä sekä jätehuollon valvonnassa noudatetaan näitä jätehuoltomääräyksiä.

Näitä jätehuoltomääräyksiä sovelletaan kunnan jätehuollon järjestämisvelvollisuuden piiriin kuuluviin jätteisiin **ja myös kunnan toissijaiselle jätehuoltovastuulle kuuluviin jätehuoltopalveluihin**. Lisäksi näitä jätehuoltomääräyksiä sovelletaan kunnallisen yhdyskuntajätehuollon piiriin kuuluvilla kiinteistöillä syntyvien tuottajavastuunalaisten jätteiden keräämiseen ja käsittelyyn toimittamiseen.

2 § Määritelmät

Näissä jätehuoltomääräyksissä tarkoitetaan

Aluekeräyspisteellä rajatun alueen tai tiettyjen kiinteistöjen jätteiden keräyspaikkaa, jossa voidaan kerätä polttokelpoista jätettä, hyötyjätteitä sekä biojätettä. Aluekeräyspiste voi olla sekä yksittäisten kiinteistöjen että kunnan perustama ja ylläpitämä.

Asfalttijätteellä tarkoitetaan jätettä, joka syntyy käytöstä poistetusta asfalttipäällysteestä.

Asumisessa syntyvällä jätteellä kaikkea vakinaisessa asunnossa, vapaa-ajanasunnossa, asuntolassa ja muussa asumisessa syntyvää jätettä sen lajista, laadusta ja määrästä riippumatta, mukaan lukien vaaralliset jätteet, sekä sako- ja umpikaivolietteet. Asumisessa syntyvään jätteeseen luetaan myös asukkaiden itse tekemässä remontissa sekä piha- ja puutarhatöissä syntyvät jätteet.

Betonijätteellä jätettä, joka syntyy puretuista betonirakenteista tai uudisrakentamisen betonijätteistä.

Biojätteellä kotitalouksissa, ravintoloissa, ateriapalveluissa ja vähittäisliikkeissä syntyvää biologisesti hajoavaa elintarvike- ja keittiöjätettä sekä elintarviketuotannossa syntyvää vastaavaa jätettä. (Määritelmä poikkeaa jätelain mukaisesta biojätteen määritelmästä siten, että se ei sisällä puutarha- ja puisto-jätettä.)

Hyötyjätepisteellä kunnan tai tuottajan järjestämiä alueellisia keräyspaikkoja, joissa kerättävänä on ainakin yksi kierrätettävä tai hyödynnettävä jätelaji, esim. RINKI –ekopisteet.

Hyötyjätteellä kierrätystä tai muuta hyödyntämistä varten erilliskerättävää jätettä, joita ovat mm. paperi, pahvi ja kartonki, lasi, metalli, **pakkausmuovi**, puujäte, sähkö- ja elektroniikkaromu, kiviperäiset jätteet ja maa-aines, **poistotekstiili** ja osa rakennus- ja purkujätteestä.

Jäteasemalla jätehuollon operatiivisten palveluiden tuottajan ylläpitämää valvottua pääasiassa kierrätettävien jätteiden vastaanottoa, jossa ei ole käsittelytoimintaa.

Jätteen haltijalla jätteen tuottajaa, kiinteistön haltijaa tai muuta, jonka hallussa jäte on.

Jätteen hyödyntämisellä toimintaa, jonka ensisijaisena tuloksena jäte käytetään hyödyksi tuotantolaitoksessa tai muualla taloudessa siten, että sillä korvataan kyseiseen tarkoitukseen muutoin käytettäviä aineita tai esineitä, mukaan lukien jätteen valmistelu tällaista tarkoitusta varten.

Jätteen kierrätyksellä toimintaa, jossa jäte valmistetaan tuotteeksi, materiaaliksi tai aineeksi joko alkuperäiseen tai muuhun tarkoitukseen; jätteen kierrätyksenä ei pidetä jätteen hyödyntämistä energiana eikä jätteen valmistamista polttoaineeksi tai maantäyttöön käytettäväksi aineeksi.

Jätteenkujetusrekisterillä jätehuoltoviranomaisen ylläpitämää rekisteriä, johon kirjataan jätehuoltoyrityksiltä jätelain 39 § 2 momentin mukaiset tiedot.

Jätteen käsittelyllä jätteen hyödyntämistä tai loppukäsittelyä, mukaan lukien hyödyntämisen tai loppukäsittelyn valmistelu.

Jätteen lajittelulla jätteen haltijan toimintaa, jossa erotellaan polttokelpoisesta jätteestä kaikki erilliskerättävät jätteet (hyötyjätteet, biojäte, vaarallinen jäte, erityisjäte).

Jätteen loppukäsittelyllä jätteen sijoittamista kaatopaikalle, polttoa ilman energian talteenottoa tai muuta näihin rinnastettavaa toimintaa, joka ei ole jätteen hyödyntämistä, vaikka toiminnan toissijaisena seurauksena on jätteen sisältämän aineen tai energian hyödyntäminen, mukaan lukien jätteen valmistelu loppukäsittelyä varten.

Jätteen tuottajalla sitä, jonka toiminnasta syntyy jätettä tai jonka esikäsittely-, sekoittamis- tai muun toiminnan tuloksena jätteen ominaisuudet tai koostumus muuttuvat.

Kiinteistöittäisellä jätteenkuljetuksella kunnan tai kiinteistön haltijan järjestämää jätteenkuljetusta, jossa jätelajit noudetaan kiinteistölle sijoitetusta keräyspisteestä.

Kiinteistön haltijalla kiinteistön omistajaa tai vuokraoikeuden haltijaa.

Kiinteistön haltijan järjestämällä jätteenkuljetuksella kiinteistöittäistä jätteenkuljetusta, jossa kiinteistön haltija vastaa jätteenkuljetuksen hankkimisesta sopimalla asiasta yksityisen jätteenkuljetusyrityksen kanssa näiden jätehuoltomääräysten mukaisesti.

Kimpalla tarkoitetaan yhteistyötä lähellä sijaitsevan kiinteistön kanssa, jossa jäteastiaa käyttää useampi kiinteistö. Kimppoja voidaan perustaa polttokelpoiselle jätteelle, erilliskerättäville jätejakeille (pakkausjäte ja biojäte) sekä kompostoinnille.

Kompostoinnilla biojätteen yhteen kokoamista, sekoittamista ja muita toimenpiteitä, hajoavan jätteen käsittelyä hapellisissa olosuhteissa, joilla edistetään sen luonnollista hajoamista.

Kunnan järjestämällä jätteenkuljetuksella kiinteistöittäistä jätteenkuljetusta, jossa kunta kilpailuttaa ja tilaa jätteenkuljetuksen kiinteistölle (biojäte, pakkausjäte).

Kunnan jätehuollon järjestämisvelvollisuuden piiriin kuuluvalla jätteellä asumisessa syntyvää jätettä, mukaan lukien asumisessa syntyvä liete, kunnan hallinto- ja palvelutoiminnassa syntyvä yhdyskuntajäte ja liikehuoneistossa syntyvä yhdyskuntajäte, joka kerätään kiinteistöllä yhdessä edellä mainituissa kohteissa tarkoitetun jätteen kanssa.

Käsittelemättömällä puujätteellä tarkoitetaan puhdasta, ei pintakäsiteltyä tai painekyllästettyä puuta. Käsittelemätön puujäte voi sisältää vähäisiä määriä ruuveja, nauvoja tai saranoita.

Lajitteluasemalla jätehuollon operatiivisten palveluiden tuottajan ylläpitämää jätteiden vastaanottoa, jossa on useita toimintoja ja jätteen käsittelyä sisältäen kierrätystä tai hyödyntämistä.

Operatiivisten palveluiden tuottajalla kunnan jätehuoltojärjestelmän käytännön toteuttajaa (ei sisällä kiinteistöittäistä jätteenkuljetusta).

Pilaantumattomalla maa-aineksella tarkoitetaan maaperästä kaivettua maa-ainesta, joka on luonnontilaista tai joka ei sisällä haitallisia aineita siten, että siitä voi aiheutua ympäristön pilaantumista tai sen vaaraa.

Poistotekstiilillä kuivia, puhtaita ja käyttökelvottomia vaatteita sekä kodintekstiilejä.

Polttokelpoisella jätteellä yhdyskuntajätettä, josta on poistettu erilliskerättävät hyötyjätteet sekä vaaralliset jätteet.

Puutarhajätteellä pihan ja puutarhan hoidossa syntyvää biologisesti hajoavaa pienijakeista jätettä, kuten ruohoja, puiden lehtiä, risuja ja oksia (ei saa sisältää syötäväksi kasvatettua ruokaa pilaantuneenakaan, esim. syömäkeltvottomat omenat).

SER eli sähkö- ja elektroniikkaromulla kaikkia laitteita, jotka toimiakseen tarvitsevat sähkövirtaa, akkua, paristoa tai aurinkoenergiaa. Myös kaikki lamput lukuun ottamatta hehku- ja halogeenilamppuja luetaan sähkö- ja elektroniikkaromuksi.

Rakennus- ja purkujätteellä kotitalouksien rakennus-, remontti- ja purkutoiminnoista syntyvää jätettä

Siirtokuormausasemalla jätehuollon operatiivisten palveluiden tuottajan ylläpitämää jätteiden vastaanottoa, jossa jäte välivarastoidaan ja toimitetaan eteenpäin. Asema on ainoastaan jätteenkuljetusyrityksille.

Taajamalla kaikkia vähintään 200 asukkaan rakennusryhmiä, joissa rakennusten välinen etäisyys ei yleensä ole 200 metriä suurempi.

Tiilijätteellä jätettä, joka syntyy puretuista tiilirakenteista tai muista käytöstä poistetuista tiilistä murskaamalla.

Tuottajavastuunalaisella jätteellä jätettä, jonka jätehuollosta ja siitä aiheutuvista kustannuksista vastaa jätelain 6 luvun mukaan käytöstä poistetun tuotteen markkinoille saattanut tuottaja tai sen lukuun toimiva tuottajayhteisö. Tuottajavastuunalaisia jätteitä ovat moottorikäyttöisten ajoneuvojen renkaat, romuautot, sähkö- ja elektroniikkaromu, paristot ja akut, keräyspaperi sekä pakkaukset.

Vaarallisella jätteellä jätettä, jolla on palo- tai räjähdysvaarallinen, tartuntavaarallinen, muu terveydelle vaarallinen, ympäristölle vaarallinen tai muu vastaava ominaisuus (vaaraominaisuus). Vaarallisiin jätteisiin kuuluvat myös SER jätteet.

Yhdyskuntajätteellä vakinaisessa asunnossa, vapaa-ajan asunnossa, asuntolassa ja muussa asumisessa syntyvää jätettä, mukaan lukien sako- ja umpikaivoliete, sekä laadultaan siihen rinnastettavaa hallinto-, palvelu- ja elinkeinotoiminnassa syntyvää jätettä.



Taloyhtiön lajittelupiste.

Kaikki valokuvat © Pihla Hasan, ellei erikseen toisin mainita.

2 Luku Kunnan jätehuoltojärjestelmään liittyminen

3 § Kiinteistön velvollisuus liittyä kunnan jätehuoltojärjestelmään sekä tarvittavat toimenpiteet

Kiinteistöjen on liityttävä kunnan jätehuoltojärjestelmään kunnan jätehuollon järjestämisvelvollisuuden piiriin kuuluvan yhdyskuntajätteen osalta ja noudatettava näitä jätehuoltomääräyksiä. Myös muiden jätelain 32 §:n mukaan kunnan jätehuollon järjestämisvelvollisuuden piiriin kuuluvien kiinteistöjen on kuuluttava kunnan jätehuoltojärjestelmään ja noudatettava näitä jätehuoltomääräyksiä.

Kiinteistön haltijan järjestämä jätteenkuljetus

Omakotitalojen ja paritalojen sekä 3 ja alle kolmen huoneiston kiinteistöjen asumisessa syntyvän jätteen keräyksessä on käytössä kiinteistön haltijan järjestämä jätteenkuljetus (myös biojäte ja pakkausjätteet).

Liittyminen kiinteistön haltijan järjestämään jätteenkuljetukseen tapahtuu ottamalla yhteyttä jätehuoltorekisteriin hyväksytyyn jätteenkuljettajaan ja tekemällä sopimus jätteiden noutamisesta ja kuljettamisesta kiinteistöltä näiden jätehuoltomääräysten mukaisesti. Kiinteistön haltijan vastuulla on varmistaa, että kuljetuspalveluita tarjoava yritys kuuluu jätehuoltorekisteriin. Kiinteistön haltijalla on oikeus saada jätteenkuljettajalta nähtäväksi jätehuoltorekisteriote, joka osoittaa kuljettajan olevan hyväksytty kyseiseen rekisteriin.

Sovittuaan liittymisestä kiinteistöittäiseen jätteenkuljetukseen, kiinteistön haltija järjestää kiinteistölle jätteiden keräyspaikan sekä hankkii siihen tarvittavat jäteastiat. Jäteastiat voi ostaa omaksi tai vuokrata jätteenkuljetusyritykseltä.

Asumisessa syntyvien lietteiden kuljetus syntypaikalta kunnan määrittämiin vastaanottoaikoihin järjestetään kiinteistön haltijan järjestämänä jätteenkuljetuksena.

Kunnan järjestämä jätteenkuljetus

4 ja yli neljän huoneiston kiinteistön asumisessa syntyvän jätteen keräyksessä on biojätteen ja pakkausjätteen osalta käytössä kunnan järjestämä jätteenkuljetus (huom. siirtymäajat, luku 1.3). Polttokelpoisen jätteen osalta on käytössä kiinteistön haltijan järjestämä jätteenkuljetus.

Kiinteistö voidaan liittää kunnan järjestämän jätteenkuljetukseen asiakkaaksi ilman kiinteistön haltijan yhteydenottoa. Tällöin kiinteistölle on välittömästi ilmoitettava liittämisestä ja kerrottava liittämisen perusteet sekä liittämisestä aiheutuvat velvoitteet. Kiinteistön haltija on velvollinen järjestämään jätehuoltomääräysten mukaiset jätteiden paikat ja jäteastiat. Jäteastiat voi ostaa omaksi tai vuokrata jätteenkuljetusyritykseltä.

Biojätteen erilliskeräyksen voi korvata tekemällä kompostointi-ilmoituksen.

Kiinteistölle voidaan myöntää poikkeus velvollisuudesta liittyä kiinteistöittäiseen jätteenkuljetukseen, mikäli kiinteistö on sopinut polttokelpoisen jätteen kimpan tai aluekeräyspisteen käytöstä.

Lisäksi jätehuoltoviranomainen voi päättää tietyn alueen kuulumisesta kiinteistöittäisen jätteenkuljetuksen ulkopuolelle, jätelain § 35 mukaisesti, jolloin kiinteistöt veloitetaan käyttämään kunnan

järjestämää aluekeräyspistettä. Jätehuoltoviranomaisen on ilmoitettava välittömästi kiinteistön omistajalle liittämistä ja kerrottava liittämisen perusteet sekä liittämisestä seuraavat velvoitteet.

Kunnallisen yhdyskuntajätehuollon piiriin kuuluva jäte kuljetetaan kiinteistöittäisessä jätteenkuljetuksessa kiinteistön keräyspaikasta 6 §:n mukaisiin Lakeuden EKO:n osoittamiin vastaanottoaikoihin.

4 § Yhteisen jäteastian tai aluekeräyspisteen perustaminen (kimppa)

Lähekkäin sijaitsevat kiinteistöt voivat sopia yhteisen jäteastian eli yhteisastian (kimppa) käytöstä tai he voivat perustaa yhteisen aluekeräyspisteen. Kiinteistöt voivat sijaita esimerkiksi päättyvän tien tai selkeän reitin varrella. Jäteastiat voivat sijaita yksittäisen kiinteistön pihalla tai niille voidaan tehdä erillinen aluekeräyspiste. Kimppa voidaan perustaa lisäksi myös kompostoinnille.

Aluekeräyspisteen perustamiseen ja jäteastioiden sijoittamiseen vaaditaan maanomistajan suostumus sekä tarvittaessa kunnan rakennusvalvontaviranomaisen lupa. Aluekeräyspistettä voidaan käyttää polttokelpoisen jätteen, biojätteen sekä hyötyjätelajien keräämiseen. Pisteelle tulee lisäksi nimetä yhteyshenkilö.

Yhteisen astian käytöstä, käytön muutoksista ja siitä luopumisesta on ilmoitettava jätehuoltoviranomaiselle. Ilmoituksessa on oltava käytöstä ja ylläpidosta vastaavan henkilön yhteystiedot, kimppa-astian sijainti ja koko, kerättävä jäte sekä tiedot kimppa-astiaa käyttävistä kiinteistöistä. Muiden kuin lähekkäin sijaitsevien kiinteistöjen jäteastioiden yhteiskäyttö edellyttää jätehuoltoviranomaisen päätöstä (esim. oman asuintalon ja mökin välinen kimppa). Ilmoitukset sekä hakemukset tehdään Lakeuden EKO:n sähköisessä sovelluksessa.

Kiinteistön haltijan järjestämässä jätteenkuljetuksessa ilmoitus yhteisastian käytöstä ja siitä luopumisesta tehdään lisäksi kuljetusyritykselle.

Jätepiste tulee sijoittaa tai varustaa niin, etteivät sivulliset voi käyttää pistettä, esimerkiksi lukitsemalla jäteastiat tai jätteiden sijoituspaikka. Jätepisteelle tulee varmistaa jätteenkuljetusyrityksen pääsy. Talvikunnossapito tulee ottaa huomioon. Jätepisteen siisteydestä on huolehdittava, eikä se saa aiheuttaa vaaraa tai haittaa terveydelle tai ympäristölle (roskat, haju, päästöt maahan, haittaeläimet). Kunnan ympäristönsuojeluviranomainen voi puuttua yhteisastian käyttöön, mikäli käytöstä aiheutuu haittaa terveydelle, ympäristölle tai roskaantumista. Jätehuoltoviranomainen voi päätöksellään lakkauttaa yhteisastian käytön kokonaan tai osittain, jos yhteisastian ylläpidossa ja käytössä on toistuvia laiminlyöntejä.

Perustetussa kimpassa tai aluekeräyspisteessä tulee noudattaa jätehuoltomääräysten 9 § velvollisuuksia jätteiden erilliskeräyksessä ja lajittelussa. Velvollisuutta ei kuitenkaan tarvitse noudattaa omakotitalojen ja paritalojen keskeisissä kimpoissa vaan kiinteistöt voivat edelleen käyttää yleisiä hyötyjätteen keräyspisteitä (RINKI-ekopisteet ja muut aluekeräyspisteet), vaikkakin kimpassa olisi 4 tai yli neljä asuinkuntaa/rakennusta.

5 § Kiinteistöittäisessä jätteenkuljetuksessa kuljetettavat jätteet

Kiinteistöittäisessä jätteenkuljetuksessa saa jätteiden keräysastioihin laittaa sinne sopivaa, asumisessa syntyvää jätettä.

Jätteenkuljettaja voi kieltäytyä sellaisen jäteastian tyhjentämisestä, johon on sijoitettu kiinteistöittäiseen jätteenkuljetukseen soveltumattomia jätteitä (esim. rakennus- ja remonttijäte, suuret huonekalut ja puutarhajätteet). Tällöin kiinteistön haltijan on huolehdittava jäteastian tyhjentämisestä, jätteenkuljetuksen tilaamisesta tai itse kuljettaa jätteet jätehuoltoviranomaisen (Lakeuden EKO) osoittamaan vastaanottoaikaan.

6 § Jätteiden vastaanotto- ja käsittelypaikat

Kunnallisen yhdyskuntajätehuollon piiriin kuuluvat jätteet on toimitettava Lakeuden EKO osoittamiin paikkoihin.

Vastaanottoaikoja kunnallisen yhdyskuntajätehuollon piiriin kuuluville jätteille, joita ei kuljeteta kiinteistöittäisessä jätteenkuljetuksessa, ovat jätehuoltoviranomaisen (Lakeuden EKO) hyväksymät tai kuntien järjestämät tai sopimat vastaanottoaikat, kuten jäte- ja lajitteluasemat ja muut mahdolliset kiinteät tai tilapäiset jättepisteet. Tuottajavastuunalaisten jätteiden voidaan toimittaa myös tuottajien järjestämiin vastaanottoaikoihin.

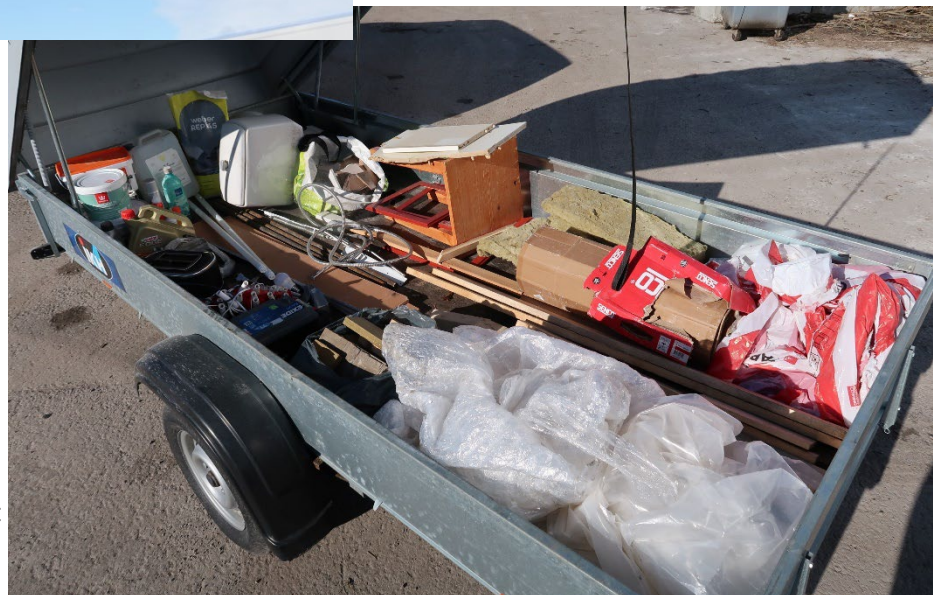
Jos jätettä ei voida toimittaa jäteasemalle suuren kokonsa tai määrän vuoksi, voi kuljetusyritys toimittaa sen luvanvaraiseen vastaanottoaikaan.

Limingan, Muhoksen, Tyrnävän ja Utajärven kuntien asukkaat voivat käyttää kaikkia Lakeuden EKO:n osoittamia paikkoja, riippumatta niiden sijainnista. Huomaa, että esim. Oulun Kiertokaari Oy:n vastaanottoaikat, esim. Ruskon jätekeskus, ei ole Limingan, Muhoksen, Tyrnävän ja Utajärven asukkaiden käytössä.

Lakeuden EKO pitää yllä ajantasaista listaa järjestämistään vastaanottoaikoista kotisivuilla: www.lakeudeneko.fi, vuosittain keväällä jaettavassa Ekopostissa sekä operatiivisista palvelutehtävistä vastaavan yrityksen nettisivuilla.

Jätteiden toimittaminen yleisille vastaanotto- ja käsittelypaikoille on sallittu paikan pitäjän antamien ohjeiden mukaisesti ja ilmoitettuna aukioloaikoina. Eri jätelajit on sijoitettava niille osoitettuihin paikkoihin.

Vastaanotto- ja käsittelypaikkaan saa toimittaa ainoastaan sellaista jätettä, joka on vastaanotto- tai käsittelypaikan vastaanottoehtojen mukaista tai joille on varattu vastaanottoaikaan oma jäteastia. Vastaanotto- tai käsittelypaikka voi kieltäytyä vastaanottamasta sinne soveltumattomia jätteitä.



Jäteasemalla asiointi on nopeaa, kun jätteet on lajiteltu jo kotona peräkärreyn.

3 Luku Jätteiden kerääminen kiinteistöllä

7 § Erikseen lajiteltavat jätelajit

Kunnallisen yhdyskuntajätehuollon piirissä olevilla kiinteistöillä syntyvästä yhdyskuntajätteestä on lajiteltava erikseen hyötyjätteet. Hyötyjätteitä ovat paperi, pahvi ja kartonki, lasi, metalli, muovi, puujäte, sähkö- ja elektroniikkaromu, kiviperäiset jätteet ja maa-aines, poistotekstiili ja osa rakennus- ja purkujätteestä. Jätteen haltija huolehtii jätteiden lajittelusta ja keräykseen toimittamisesta.

Hyötyjätteet lajitellaan kyseiselle jätelajille tarkoitettuun kiinteistökohtaiseen jäteastiaan, jos kiinteistö on veloitettu näiden jätehuoltomääräysten mukaisesti keräämään hyötyjätteet kiinteistöllä. Kiinteistöjen on hankittava jäteastiat erilliskerättäville hyötyjätteille 9 §:n mukaisesti.

Mikäli erilliskerättyä pakkausjätettä ei kuljeteta kiinteistöittäisessä jätteenkuljetuksessa, tulee kiinteistön haltija itse tilata sille vapaaehtoisesti jätteenkuljetuksen ja luovuttaa jätteen jätteenkuljetusyritykselle kuljettavaksi tai toimittaa hyötyjätteet itse hyötyjätteiden vastaanottopisteisiin.

8 § Polttokelpoinen yhdyskuntajäte (ent. sekajäte)

Kunnallisen yhdyskuntajätehuollon piirissä olevilla kiinteistöillä syntyvä muu kuin kierrätystä varten lajiteltu erilliskerätty jäte on laitettava kiinteistön polttokelpoisen jätteen jäteastiaan. Polttokelpoiselle yhdyskuntajätteelle tarkoitettuun jäteastiaan ei saa laittaa sinne kuulumattomia jätteitä, kuten vaarallista jätettä tai muuta energiana hyödyntämiseen soveltumatonta jätettä, kuten metallia.

Kaikilla kiinteistöittäisen jätteenkuljetuksen piiriin kuuluvilla kiinteistöillä tulee olla käytössään polttokelpoiselle yhdyskuntajätteelle tarkoitettu jäteastia kiinteistön itse järjestämänä siten kuin näissä jätehuoltomääräyksissä muualla määrätään.

Pieniä määriä palamatonta ainetta, kuten hehkulamppuja, posliini- ja lasiastioita (ei ikkuna- tai auton laseja), tuhkaa (jäähdytettyinä ja pakattuna) ja pieniä PVC-esineitä (esim. sadevaatteet), voi laittaa polttokelpoisen yhdyskuntajätteen jäteastiaan.

9 § Asumisessa syntyvien hyöty- ja biojätteiden lajittelu- ja erilliskeräysvelvoitteet

Asumisessa syntyvät hyötyjätteet on lajiteltava ja erilliskerättävä omiin kiinteistökohtaisiin tai useamman kiinteistön yhteisiin jäteastioihin seuraavasti:

Huoneistojen lukumäärä kiinteistöllä	Lajiteltavat ja erilliskerättävät jätelajit. Biojäte voidaan myös kompostoida.						Paperi
	Biojäte	Keräyskartonki	Pahvi	Keräysmetalli	Keräyslasi	Pakkausmuovi	
1 – 3 huoneistoa	suositus	voimassa 7 §:n lajitteluvelvoitteet					kuten jätelain 49 ja 50 § määräävät
4 tai enemmän	x	x	x	x	x	x	

Jätelain 15 § mukaisesti hyväksytään erilliskerättävien jätejakeiden keräys samaan astiaan (esim. keräyskartonki ja pahvi, lasi ja metalli), jos jätteen käsittelijä voi kierrättää jätteen sen laatua tai kierrätysastetta heikentämättä.

Uudelleenkäytön valmistelua tai kierrätystä varten erilliskerättyä jätettä ei saa toimittaa poltettavaksi eikä sijoitettavaksi kaatopaikalle (Jätelaki 15a§)

10 § Muilla kunnallisen yhdyskuntajätehuollon piirissä olevilla kiinteistöillä syntyvien hyötyjätteen lajittelu- ja erilliskeräysvelvoitteet

Taajamissa tai asema- ja yleiskaavoitetulla alueella sijaitsevalla, kunnallisen yhdyskuntajätehuollon piiriin kuuluvassa toiminnassa, kunnan hallinto- ja palvelutoiminnassa sekä toiminnassa, jossa jätteen jätehuolto järjestetään kunnan jätehuoltojärjestelmässä, seuraavat kierrätettävät jätteet on lajiteltava ja erilliskerättävä kiinteistöllä:

Hyötyjätelaji	Erilliskerättävä, jos
Biojäte	kiinteistöllä on ruoan valmistusta tai ruokala tai biojätettä syntyy muuten merkittäviä määriä, noin 10 kg viikossa. Kuitenkin aina, jos kiinteistöllä erilliskerätään biojäte.
Keräyskartonki	kyseistä jätettä kertyy keskimäärin yli 5 kg viikossa.
Keräysmetalli	kyseistä jätettä kertyy keskimäärin yli 2 kg viikossa
Keräyslasi	kyseistä jätettä kertyy keskimäärin yli 2 kg viikossa.
Pahvi	kyseistä jätettä kertyy keskimäärin yli 5 kg viikossa.
Paperi	kuten jätelain 49 ja 50 § määräävät
Puu	kyseistä jätettä kertyy keskimäärin 10 kg viikossa.
Pakkausmuovi	kyseistä jätettä kertyy keskimäärin 5 kg viikossa.

Huom! Jos jätejakeita kerätään samaan astiaan, esim. keräyskartonki ja pahvi, katsotaan määräksi näiden todellinen yhteinen määrä (yht. 5 kg).

Biojätteen erilliskeräyksen lisäksi myös kompostointi on sallittu.

11 § Muut erikseen kerättävät jätteet

Tuottajavastuunalaiset jätteet (kuten paristot ja akut, sähkö- ja elektroniikkaromu, renkaat ja romuautot) on kerättävä erikseen ja toimitettava tuottajan järjestämään vastaanottoaikaan. Pantilliset juomapakkaukset on toimitettava näitä varten järjestettyihin palautuspisteisiin.

Vaaralliset jätteet ja erityisjätteet on kerättävä erikseen ja toimitettava käsiteltäväksi näissä jätehuoltomääräyksissä erikseen luvussa 10 annettujen määräysten mukaisesti.

Kotitalouksien puutarhajätteet ja käsittelemätön puujäte, joita ei käsitellä omatoimisesti kiinteistöllä näiden jätehuoltomääräysten mukaisesti, on toimitettava Lakeuden EKO:n tai kunnan osoittamaan vastaanottoaikaan.

Kunnallisen yhdyskuntajätehuollon piiriin kuuluvissa toiminnoissa, mukaan lukien asumisessa, syntyvä rakennus- ja purkujäte lajitellaan jäteasetuksen mukaisesti. Mikäli kiinteistön omistaja itse huolehtii rakennus- ja purkujätteen jätehuollosta, syntyvä jäte käsitellään kunnallisessa jätehuoltojärjestelmässä ja lajitellut rakennus- ja purkujätteet toimitetaan Lakeuden EKO:n osoittamiin vastaanottoaikaan.

Jos jätettä ei voida toimittaa esim. jäteasemalle suuren kokonsa tai määrän vuoksi, voidaan se toimittaa luvanvaraiseen vastaanottoaikaan.

4 Luku Jätteiden omatoiminen käsittely ja hyödyntäminen

12 § Biojätteen ja puutarhajätteen kompostointi

Kiinteistöllä saa kompostoida siellä syntyvää biojätettä sekä puutarhajätettä. Kompostori on sijoitettava, rakennettava ja ylläpidettävä niin, että sen käytöstä ei aiheudu haittaa tai vaaraa terveydelle tai ympäristölle. Kompostoinnista ei saa aiheutua roskaantumista. Kompostiin ei saa laittaa muuta kuin kompostoituvaa jätettä. Kompostoriin ei myöskään saa laittaa ilman esikättelyä vieraslajeiksi luokiteltuja kasveja tai niiden osia. Tällöinkin kompostoriin saa laittaa vain leviämättömiä kasvinosia. Kuivakäymäläjätteen kompostoinnista § 32.

Kompostia ei saa poistaa kompostorista ennen kuin jätteet ovat maatuneet. Maatuneen kompostin voi jälkikompostoida kompostorin ulkopuolella riittävää huolellisuutta noudattaen.

Kompostoria tai kompostikehikkoa ei saa sijoittaa viittätoista (15) metriä lähemmäksi kaivoa tai vesialuetta eikä ilman naapurin suostumusta viittä (5) metriä lähemmäksi naapurin rajaa. Kompostori voidaan kuitenkin sijoittaa ilman erillistä naapurin suostumusta rakennusluvassa jätehuollolle varatulle alueelle. Lisäksi kompostin sijoittamisessa tulee huomioida alueellinen rakennusjärjestys.

Kompostori voi olla myös useamman kiinteistön tai huoneiston yhteinen (kimppa). Kompostorille on nimettävä vastuuhenkilö, jos kyseessä on useamman kuin neljän huoneiston yhteinen kompostori.

Kompostoinnissa on noudatettava seuraavia ohjeita:

Biojätettä saa kompostoida vain sitä varten suunnitellussa lämpöeristetyssä, kestävässä, suljetussa ja hyvin ilmastoidussa kompostorissa, johon haittaeläinten pääsy on estetty. Kompostoria on pidettävä asianmukaisessa kunnossa. Kompostorin tilavuuden tulee olla riittävä, huomioiden kylmien vuodenaikojen aiheuttama hidastuminen kompostoitumisessa.

1. Kompostorissa tulee olla kiinteä pohja, seinät ja kansi.
2. Suotonesteiden pääsy suoraan maahan on estettävä joko imeyttämällä ne kuivikkeeseen tai haihduttamalla tai johtamalla neste tiiviiseen kanisteriin.
3. Vain kesäaikaiseen kompostointiin riittää lämpöeristämätön kompostori, joka muutoin täyttää kaikki edellä mainitut kriteerit.
4. Kompostoinnissa on suositeltavaa käyttää kariketta tai muuta vastaavaa kuiviketta ilmankierron varmistamiseksi ja kompostoitumisen nopeuttamiseksi

Biojätteen käsittelyyn voidaan käyttää myös bokashia. Bokashilla tai muulla vastaavalla menetelmällä fermentoitu, eli käymisprosessoitettu biojäte tulee jälkikäsitellä kompostoimalla suljetussa ja ilmastoidussa kompostorissa tai muussa vastaavassa astiassa. Huomaa, että jätteen hautaaminen suoraan maahan (koskee myös kasvimaata) on kielletty. Vain täysin kompostoitunutta multaa voidaan levittää avonaiselle kasvimaalle ja pensaiden ympärille.

Puutarhajätettä saa kompostoida lämpöeristämättömässä kompostorissa, esim. kompostikehikossa. Puutarhajätettä ei saa kuljettaa puistoihin tai muille yleisille tai yksityisille alueille. Puutarhajäte, jota ei kompostoida tai muilla tavoin käsitellä omatoimisesti, on toimitettava Lakeuden EKO:n osoittamaan paikkaan.

Lakeuden EKO:n jätehuoltoviranomainen voi tehdä jätelain 646/2011 § 123 nojalla kompostitarkastuksia. Jätehuoltoviranomaisella on oikeus tarkastaa kiinteistön ulkotilat. Tarkastukset ilmoitetaan alueittain. Kompostointivälineiden tulee olla saavutettavissa, esimerkiksi bokashi on nostettava esille ja kompostin luokse on oltava esteetön pääsy tarkastuksen ajaksi. Kiinteistön haltija voi halutessaan olla tarkastuksen aikana paikalla.

Syömäkelvottomia omenoita ei saa laittaa puutarhajätteen sekaan, vaan ne kuuluvat biojätteeseen, kuten muutkin puutarhassa ravinoksi kasvatetut tuotteet. Ylijäämä omenoita voi tarjota naapureille ja metsästysseuralle. Myös jäteasemat ottavat vastaan omenoita maksullisena.



13 § Kompostointi-ilmoitus

Biojätteen kompostoinnista on aina ilmoitettava jätehuoltoviranomaiselle (Lakeuden EKO). Ilmoitus biojätteen kompostoinnista on uusittava jätehuoltoviranomaiselle viiden vuoden välein.

Jätteen haltijan on ilmoitettava jätehuoltoviranomaiselle viimeistään kahden kuukauden sisällä biojätteen kompostoinnin aloittamisesta, lopettamisesta tai muusta muutoksesta.

Kompostointi-ilmoitukset annetaan ensisijaisesti Lakeuden EKOn sähköisessä sovelluksessa (ohjeet www.lakeudeneko.fi). Ilmoituksen voi tehdä myös toisen puolesta. Jos sovelluksen käyttäminen ei ole jostain syystä mahdollista, voi ilmoituksen antaa lomakkeella. Lomakkeita on saatavilla EKOn sivuilla (ohjeet/lomakkeet) sekä kuntien infopisteissä.

Biojätteen kompostoinnista annetaan seuraavat tiedot:

1. kiinteistön haltijan nimi ja yhteystiedot sekä kiinteistön osoite ja mahdollisuuksien mukaan kiinteistötunnus;
2. rakennuksen tyyppi ja asuinhuoneistojen lukumäärä muusta kuin omakotitalosta;
3. jätteen käsittelystä vastaavan henkilön nimi ja yhteystiedot;
4. käsittelylaitteiston käyttötilavuus ja laitteiston käyttöaika
5. käsittelylaitteiston malli ja merkki
6. kuvaus käsittelylaitteiston ilmastoinnista ja tiiviyydestä, jos kompostori on itse rakennettu

Myös bokashi hyväksytään. Bokashin kohdalla tulee lisätiedoissa ilmoittaa miten teet multaamisvaiheen tai jälkikompostoinnin.

Useamman talouden käyttäessä kimppakompostoria, tulee jätteen käsittelystä vastaavan henkilön ilmoittaa edellä mainitut tiedot kaikkien kompostoria käyttävien osalta jätehuoltoviranomaiselle vähintään kahden kuukauden sisällä kompostoinnin aloittamisesta. Jätteen käsittelystä vastaavan henkilön on vähintään kahden kuukauden sisällä kompostoinnin lopettamisesta, kimppaosakkaiden vaihtumisesta, kimpan pienentymisestä, kimpan laajentumisesta sekä muista muutoksista. Jos käsittelystä vastaava henkilö vaihtuu, on lopettavan vastuuhenkilön ilmoitettava uusi vastuuhenkilö jätehuoltoviranomaiselle ennen tehtävässä lopettamista.



Vuoden ympäri soveltuvan kompostorin tunnistaa umpinaisesta ulkomuodosta sekä lämpömittarista. Sijoita kompostori valoisaan paikkaan, johon kevätaurinko paistaa.



Bokashista saat kasville erittäin ravinteikasta suotunestettä (laimenna). Suotunesteellä voit aukaista biologisesti myös kodin viemärit. Multaamisvaiheen tekotapa ilmoitetaan komposti-ilmoituksen lisätiedoissa!

14 § Jätteen polttaminen

Jätteiden hävittäminen polttamalla on kielletty.

Asemakaava-alueen ulkopuolella saa polttaa avopolttona satunnaisesti vähäisiä määriä kuivia risuja ja oksia sekä maa- ja metsätaloudessa syntyviä vaarattomia polttokelpoisia jätteitä kuten kuivia olkia ja hakkuujätteitä.

Polttaminen ei saa aiheuttaa naapurustolle kohtuutonta savu-, noki-, haju- tai terveyshaittaa. Polttaminen tulee tapahtua palamattomassa astiassa tai avomaassa, jossa on minimoitu palon leviäminen. Ulkona polttaessa on huomioitava metsäpalovaroitukset sekä tuuliolosuhteet.

Kiinteistön tulipesissä saa polttaa käsittelemätöntä puujätettä. Sytyttämisessä voidaan käyttää pieni määrä kuivaa paperia, pahvia tai kartonkia.

15 § Jätteen hautaaminen

Jätteen hautaaminen maahan on kielletty.

Kuolleiden lemmikkieläinten hautaaminen on sallittua koko maassa **Ruokaviraston** antaman ohjeistuksen mukaisesti. **Ruokaviraston** ohjeiden mukaan kuolleet lemmikkieläimet hävitetään ensisijaisesti hautaamalla tai tuhkaamalla.

Sivutuotelainsäädännön salliessa, muiden kuolleiden eläinten kuin kuolleiden lemmikkieläinten, mehiläisten ja mehiläistuotteiden hävittäminen hautaamalla voidaan tehdä sellaisessa paikassa, jossa ihmisten ja eläinten terveydelle sekä ympäristölle aiheutuvat riskit ovat mahdollisimman vähäiset. Paikka, joka on pohjavesialueella, alle 250 metrin etäisyydellä kaivosta, vedenottamon suoja-alueella tai vesistöön viettävällä rinteellä ei ole sovelias hautaamiselle.

Kuollut eläin on haudattava vähintään 1 m syvyyteen ja on peitettävä heti, niin että ketut, rotat tai muut eläimet eivät pääse käsiksi haudattuun eläimeen. Kuollutta eläintä ei saa haudata muovisäkissä tai muussa maatumattomassa pakkauksessa. Hautaamisessa on otettava lisäksi huomioon ympäristö-, terveydensuojelu- ja sivutuotelainsäädäntö.

16 § Jätteen kertaluontoinen hyödyntäminen maarakenteissa

Liminka, Muhos ja Tyrnävä

Jätteen kertaluontoisesta hyödyntämisestä maarakenteissa on säädetty Limingan, Muhoksen ja Tyrnävän kuntia koskevassa Oulun ympäristönsuojelumääräyksissä. Kiinteistön haltijan on ilmoitettava hyödyntämisestä kirjallisesti Oulun seudun ympäristötoimeen vähintään 30 vrk ennen toimenpiteeseen ryhtymistä. Myös poikkeukset haetaan Oulun seudun ympäristötoimelta.

Utajärvi

Pohjois-Suomen hallinto-oikeuden päätöksen mukaisesti (00139/19/5149) Utajärven kunnan alueella jätteen kertaluontoisesta hyödyntämisestä vastaa Oulunkaaren ympäristöpalvelut.

5 Luku Jäteastiat ja tyhjennysvälit

17 § Jäteastiatyypit

Kiinteistön haltijalla tulee olla käytössään riittävä määrä jäteastioita näiden jätehuoltomääräysten mukaista jätteiden keräämistä varten. Jäteastian on sovellettava siihen kerättävälle jätelajille ja sen koon on vastattava kiinteistöllä syntyvää jätemäärää.

Kiinteistöittäisessä jätteenkuljetuksessa tulee käyttää siihen soveltuvia pinta- tai syväkeräysastioita. Keräysastioiden tulee olla kunnossa, tiiviitä sekä kuormauskäsittelyn ja kuumapesun kestäviä. Jätteen keräysastioina voidaan käyttää:

- käsin siirrettävissä olevia kannellisia, pyörin ja tartuntakahvoin varustettuja jäteastioita, jotka soveltuvat puristinlaittein varustettujen jäteautojen koneelliseen kuormaukseen
- kannellisia jätessäiliöitä, jotka soveltuvat puristinlaittein varustettujen jäteautojen koneelliseen kuormaukseen tai joissa jätteet kuljetetaan käsittelypaikalle,
- maahan upotettavia syväkeräyssäiliöitä, joihin sijoitettava jätessäkki voidaan koneellisesti siirtää jäteautoon tai joihin sijoitettu jätessäiliö soveltuu puristinlaittein varustettujen jäteautojen koneelliseen kuormaukseen,
- poikkeuksellisten jäte-esineiden tai erittäin suurten jätemäärien tilapäiseen keräykseen muita tarkoitukseen soveltuvia keräysvälineitä.

Jäteastioiden tulee täyttää **voimassa olevan** jätteenkeräysvälineelle asetetun standardin vaatimukset.

Huonon käytettävyyden ja tyhjentämiseen liittyvän työturvallisuusriskin vuoksi pikakontteja ei suositella käytettäväksi jätteiden keräysvälineenä. **Säkkitelineet polttokelpoisen jätteen keräyksessä on kielletty.**

Innovatiivisen jäteastiat

Muunlaisen kuin tässä pykälässä mainittujen jäteastioiden (innovatiiviset jäteastiat) käyttö on mahdollista sopimalla asiasta kunnan tai jätteenkuljetusyrityksen kanssa riippuen jätteenkuljetusjärjestelmästä.

18 § Jäteastian merkitseminen

Jäteastiat on varustettava kanteen ja/tai etuseinään kiinnitettävällä riittävän suurella, jäteastiaan kerättävän jätelajin ilmoittavalla tekstitarralla. Jätelaji ilmoitetaan käyttämällä näissä jätehuoltomääräyksissä käytettyjä jätelajinimityksiä ja tarpeen mukaan kerättävän jätteen värikoodia (kohta 1.5 jätteen keräys).

Jäteastiassa tulee olla sen tyhjentämisestä vastaavan yrityksen nimi tai logo. Jäteastiaan, joka ei sijaitse kiinteistön välittömässä läheisyydessä, on lisäksi merkittävä kiinteistön yhteystiedot.

19 § Jäteastioiden täyttäminen

Jäteastiaan saa laittaa vain astiaan tarkoitettua jätettä.

Jäteastioiden mitoitus ja niiden tyhjennys on järjestettävä niin, että kertyvät jätteet sopivat astiaan ja astiat voidaan aina sulkea, eikä jätteistä aiheudu haju-, tuhoeläin-, ympäristö- tai terveyshaittaa. Normaalin tyhjennysvälin harventamiseksi ei saa käyttää tarpeeseen nähden liian suuria jäteastioita, jolloin kerättävän jätteen laatu voi heikentyä.

Käsin siirrettäväksi tarkoitetut keräysvälineet saavat täysin painaa enintään 55 kg. Jätteet on sijoitettava jäteastiaan siten, että koneellinen tyhjennys on aina mahdollista.

Biojätteen keräämiseen tarkoitettuun jäteastiaan ei saa laittaa nestemäistä biojätettä. Vähäisiä määriä nesteitä voi laittaa imeytettynä esim. paperiin tai munakennoon. Jos imeyttäminen ei ole mahdollista tulee neste pakata suljettavaan muovipulloon/kanisteriin ja laittaa polttokelpoiseen jäteteeseen.

Polttokelpoisen yhdyskuntajätteen jäteastiaan ei saa laittaa:

- palo- tai räjähdysvaaran aiheuttavia jätteitä kuten kuumaa tuhkaa, räjähteitä ja käyttämättömiä ilotulitusraketteja
- vaarallisia jätteitä
- lääkkeitä
- **jauhesammuttimia**
- erityisjätteitä (esim. terveyskeskuksen erityisjäte)
- aineita tai esineitä, jotka painonsa, kokonsa, muotonsa, lujuutensa tai muun syyn takia voivat aiheuttaa vaaraa tai työturvallisuusriskin tyhjentäjälle, jätteen tuojalle, jäteastiaa käsitteleville tai jätteenkäsittelijälle
- aineita tai esineitä, jotka voivat vahingoittaa jäteastiaa tai jäteautoa tai vaikeuttaa merkittävästi jätteen kuormaamista tai purkamista
- nestemäisiä jätteitä
- käymäläjätteitä tai jätevesilietteitä
- hiekoitushiekkaa ja maa-aineksia
- **suuria määriä** rakennus- ja purkujätettä
- **suuria määriä** puutarhajätettä tai risuja

Kauttaaltaan jäähtynyttä ja kytemätöntä tuhkaa, nokea ja grillihiiliä saa laittaa polttokelpoisen yhdyskuntajätteen jäteastiaan tiiviiseen ja kestäväan pakkaukseen pakattuna. Myös muut hienojakoiset ja pölyävät jätteet on pakattava tiiviisti ennen laittamista jäteastiaan, esimerkiksi muovipussiin ja pahvilaatikkoon tai suljettavaan muoviastiaan.

20 § Tyhjennysvälit

Tässä pykälässä annetut tyhjennysvälit koskevat kiinteistöittäisen jätteenkuljetuksen piiriin kuuluvia asuinkiinteistöjä sekä muita kunnallisen yhdyskuntajätehuollon piiriin kuuluvia kiinteistöjä. Jäteastiat on tyhjennettävä kiinteistöittäisessä jätteenkuljetuksessa tarvittaessa niin, ettei jäteastiasa aiheudu hajuhaittaa eikä muita haittoja esimerkiksi jätteenkuljetukselle, kuitenkin vähintään seuraavasti:

Jätelaji	Tyhjennysväli kesäaikana (1.5.-31.8)	Tyhjennysväli talvikaikana (1.9.-30.4)
Polttokelpoinen yhdyskuntajäte (sekajäte), joka sisältää biojätteen	enintään 2 viikkoa	enintään 4 viikkoa
Polttokelpoinen yhdyskuntajäte, jos kiinteistöllä on biojätteen erilliskeräys tai kompostointi *	enintään 12 viikkoa	
Biojäte	enintään 2 viikkoa	enintään 4 viikkoa
Biojäte, joka kerätään syväkeräyssäiliöön. Jos syväkeräyssäiliössä käytetään lämmitystä, voi talvikautena tyhjennysväli olla enintään 8 vk.	enintään 4 viikkoa	
Biojäte, koneellisella jäähdytyksellä ja lämmityksellä varustettuun säiliöön/puristimeen	Enintään 6 kk.	
Pakkausmuovi ja keräyskuitu: paperi, pahvi, kartonki erilliskerättyinä pintakeräysastioihin	enintään 12 vk	
Pakkausmuovi ja keräyskuitu: paperi, pahvi, kartonki erilliskerättyinä syväkeräyssäiliöihin, kannellisiin kontteihin tai puristimeen	Enintään 12 vk. Jätteen laadun tulee säilyä erinomaisena.	
Keräysmetalli ja pienmetalli	Enintään 12 vk. Jätteen laadun tulee säilyä erinomaisena.	
Keräyslasi	Enintään 12 vk. Jätteen laadun tulee säilyä erinomaisena.	

* Biojätteen kompostoinnista tehdään ilmoitus jätehuoltoviranomaiselle (Lakeuden EKO). Biojätteen erilliskeräyksen tiedot jätehuoltoviranomainen saa jätekuljetusrekisteristä.

Kiinteistön haltijan järjestämän jätteenkuljetuksessa tyhjennysvälit sovitaan oman jätekuljetusyrityksen kanssa jätehuoltomääräysten sallimissa rajoissa. Halutessasi poiketa jätehuoltomääräysten jäteastioiden tyhjennysväleistä, tulee poikkeusta anoa jätehuoltoviranomaiselta (Lakeuden EKO).

Ympärivuotisessa käytössä olevan vapaa-ajankiinteistön jäteastiat on tyhjennettävä näiden jätehuoltomääräysten mukaisesti.

Vain kesäaikana käytössä olevan vapaa-ajanasunnon jäteastiat on tyhjennettävä kesäaikana (1.5.-31.8) seuraavasti:

Jätelaji	Tyhjennysväli kesäaikana (toukokuu - elokuu) (1.5.-31.8)
Polttokelpoinen yhdyskuntajäte (sekajäte), joka sisältää biojätteen	enintään 8 vk (jäteastiasta ei saa aiheutua haju- tai muuta ongelmaa ympäristöön)
Polttokelpoinen yhdyskuntajäte, jos kiinteistöllä on biojätteen erilliskeräys tai kompostointi *	vähintään kerran kesäkaudella**
Biojäte	enintään 4 vk (jäteastiasta ei saa aiheutua haju- tai muuta ongelmaa ympäristöön)

*Biojätteen kompostoinnista tehdään ilmoitus jätehuoltoviranomaiselle (Lakeuden EKO). Biojätteen erilliskeräyksen tiedot jätehuoltoviranomainen saa jätekuljetusrekisteristä.

**Vapaa-ajan käytön alkaessa tai jatkuessa yli kesäajan (1.5. – 31.8.), tulee jäteastiat tyhjentää ympärivuotisen käytön mukaisesti ennen 1.5. ja jälkeen 31.8. sekä aina käytön loputtua.

Huomaa, että vapaa-ajanasunnoissakin on voimassa 9 §:n mukaiset lajitteluvuorot.

21 § Kunnossapito ja pesu

Jäteasetuksen mukaan jäteastia on pidettävä kunnossa ja puhdistettava riittävän usein siten, että keräyksestä ei aiheudu vaaraa tai haittaa terveydelle tai ympäristölle. Jäteastiat on pestävä vähintään kerran vuodessa. Biojäteastian puhtauteen tulee kiinnittää erityistä huomiota. Biojäteastia on pestävä aina tarvittaessa, kuitenkin vähintään kaksi kertaa vuodessa.

Kunnan järjestämässä jätteenkuljetuksessa kunta vastaa jäteastioiden kunnosta ja puhdistuksesta. Muutoin puhdistuksesta vastaa kiinteistön haltija.

22 § Kiinteistöittaisen jätteenkuljetuksen keskeyttäminen

Kiinteistöittäinen jätteenkuljetus voidaan keskeyttää määräajaksi ympärivuotisessa käytössä olevan kiinteistön ollessa käyttämättömänä lomamatkan, rakennustoimenpiteen, väliaikaisesti ulkopaiikkakunnalle/ulkomaille muuton, pitkäkestoisen laitosasumisen tai muun syyn vuoksi vähintään neljän viikon (4 vk) ajan. Jäteastia on tyhjennettävä ennen jätteenkuljettamisen keskeyttämistä tai sovitun tyhjennysrytmin mukaan.

Määräaikaisen keskeytyksen kestäessä neljästä viikosta kahteentoista viikkoon (4 – 12 vk) asiasta sovitaan jätteenkuljettajan kanssa. Keskeyttäminen edellyttää, että kiinteistö on käyttämätön.

Yli 12 vk keskeytys edellyttää poikkeamista näistä jätehuoltomääräyksistä. **Asumisessa syntyvien lietteiden kiinteistöittaisen jätteenkuljetuksen keskeyttäminen edellyttää aina poikkeamista jätehuoltomääräyksistä.**

Asumattoman ja tyhjillään olevat kiinteistön haltijan tulee tehdä ilmoitus, jos kiinteistöä ei käytetä vapaa-ajan asumiseen. Jätehuoltoviranomainen päättää toistaiseksi voimassaolevasta

vapautuksesta. Kiinteistön omistajalla on velvollisuus ilmoittaa asunnon käyttöönotosta, jos asuntoa aletaan uudelleen käyttää vapaa-ajan asuntona tai muussa asumiskäytössä.

Kiinteistön jätteenkuljetukseen keskeyttämiseen on haettava toistaiseksi voimassa oleva vapautus, mikäli rakennus on asuinkelvoton. Tällöin tulee esittää terveystarkastajan, rakennustarkastajan tai palosuojeluviranomaisen todistus kiinteistön asuinkelvottomuudesta.

23 § Polttokelpoisen jätteen tyhjennysvälin pidentäminen

Jäteasetuksen 10 § sisältää veloitteita jäteastian tyhjentämisestä. Kiinteistön haltijan järjestämissä jätteenkuljetuksessa tyhjennysvälit sovitaan oman jätekuljetusyrityksen kanssa jätehuoltomääräysten sallimissa rajoissa. Halutessasi pidentää polttokelpoisen jätteen jäteastian tyhjennysväliä tulee biojäte lajitella erikseen (Biojätteen erilliskeräys tai kompostointi). Hyväksytyin kompostointi-ilmoituksen hyväksymisen jälkeen tai tekemällä biojätteen erilliskeräyssopimuksen voi polttokelpoisen jätteen tyhjennysväliä pidentää enintään 12 viikkoon asti sopimalla asiasta suoraan oman jätekuljetusyrityksen kanssa.

Pidemmän kuin 12 viikon tyhjennysvälin tulee anoa jätehuoltoviranomaiselta. Tyhjennysvälin pidentäminen voidaan myöntää enintään 26 viikkoon. Polttokelpoisen jätteen keräysastian tyhjennysväliä ei saa pidentää ennen viranomaisen päätöstä asiasta. Yli 12 viikon tyhjennysväli voidaan myöntää seuraavin perustein:

1. Biojäte on lajiteltu erikseen (erilliskeräys tai kompostointi)
2. Jäteastian koko maksimissaan 300 litraa
3. Kiinteistön asukasmäärä on pieni (jätteen tuotto vähäistä)
4. Kiinteistö lajittelee kaikki hyötyjätteet sekä vie vähintään kerran vuodessa vaaralliset jätteet asianmukaisiin vastaanottopaikkoihin

Tyhjennysvälin pidentäminen ei saa aiheuttaa ympäristön roskaantumista, hajuhaittaa eikä muita haittoja esimerkiksi jätteenkuljetukselle.



Jäteastioita on monen kokoisia; valitse itsellesi sopivin tyhjennysväleihin nähden!

Siistissä ja hajuttomassa jäteasteessa on mukava käydä. Kaikkien jäteasteiden käyttäjien tulisi tunnistaa oma vastuu jätteiden tuottamisessa ja lajittelemisessa. Muutettaessa ylimääräiset jäteasteeseen kuulumattomat tavarat (tavarat, jotka eivät mahdu astioihin) tulee viedä itse jäteasemalle!

6 Luku Jätteen keräyspaikat

24 § Jäteastian sijoittamista koskevat määräykset

Jäteastiat on sijoitettava keräyspaikkaan, joka on saavutettavissa ilman kynnystä, porrasta tai muuta estettä. Jos keräyspaikka on aitauksessa, katoksessa tai jätehuoneessa tulee sisäänkäynnin tilaan olla suoraan ulkotiloista. Keräyspaikalle johtava ovi on varustettava laitteella, jolla ovi saadaan pysymään auki.

Jäteastiat on sijoitettava vaakasuoralle, kulutusta kestäväälle ja jäteastioiden siirtoon sopivalle alustalle. Keräyspaikka on mitoitettava siten, että eri jätelajien jäteastiat voidaan siirtää tyhjennettäväksi siirtämättä muita jäteastioita.

Jäteastian siirtoväylän kaltevuuden ylittäessä 1:5 tai jos siirtoväylällä on kynnyksiä, portaita tai muita esteitä siten, että ne aiheuttavat tyhjentäjälle työturvallisuusriskin, kiinteistön haltijan on huolehdittava, että tyhjentäjän käytössä on siirtoa helpottavat laitteet tai rakenteet.

Keräyspaikka on sijoitettava riittävän kauas rakennuksen ilmanottoaukoista sekä asuntojen ikkunoista. Keräyspaikalla on oltava riittävä valaistus. Mikäli keräyspaikka sijaitsee jätehuoneessa, on huolehdittava riittävästä ilmastoinnista ja viemäröinnistä.

Jätteiden keräyspaikkaa ei saa käyttää muuna varastona. Keräyspaikkaan ei saa sijoittaa jätettä tai tavaraa, jota ei ole tarkoitettu kuljetettavaksi kiinteistöittäisessä jätteenkuljetuksessa.

Kiinteistön haltija vastaa keräyspaikan ja jäteastioiden siirtoväylien asianmukaisesta varustuksesta, kunnossapidosta ja siisteydestä. Lumen auraus ja liukkaiden torjunta on hoidettava siten, että jäteastioiden siirtäminen ja tyhjentäminen on turvallista.

Käsin siirrettävät pyörälliset jäteastiat on sijoitettava siten, että jäteauto pääsee esteettömästi ja turvallisesti vähintään 5 metrin etäisyydelle jäteastioista. Kiinteistöllä sijaitsevan ajoväylän tulee kantaa tieliikennelain sallimat ajoneuvojen painot. Mikäli kiinteistöllä ei ole keräyspaikaksi soveltuvaa paikkaa, on selvitettävä keräyspaikan perustamismahdollisuudet kiinteistön välittömään läheisyyteen.

Jäteastiat, jotka eivät ole käsin siirrettävissä on sijoitettava siten, että jäteauto pääsee esteettä tyhjentämään jäteastiat.

25 § Jäteastian sijoituspaikan tai jäteastian lukitseminen

Jos kiinteistön haltija on lukinnut jäteastian sijoituspaikalle johtavan reitin tai jätapisteen ja kiinteistö kuuluu kiinteistöittäisen jätteenkuljetuksen piiriin, on lukitus järjestettävä siten, että jätteenkuljettajalla on pääsy jäteastioihin.

Kiinteistön haltija vastaa lukituksen asennus- ja huoltokustannuksista sekä lukituksen toimintakuntoisuudesta.

26 § Alueelliset jätteiden keräyspaikat

Alueellisia jätteiden keräyspaikkoja koskevat määräykset ovat voimassa sekä kunnan, tuottajien että mahdollisten muiden tahojen järjestämällä alueellisilla keräyspaikoilla **kuten esimerkiksi RINKI-ekopisteillä ja kuntien jäte- ja lajitteluasemilla.**

Alueelliselle keräyspaikalle saa toimittaa ainoastaan sellaista jätettä, jota varten jätepisteellä on jäteastia. Jätteitä ei saa jättää jäteastioiden ulkopuolelle. Mikäli jäteastiat ovat täysiä, jätteet tulee toimittaa toiselle alueelliselle jätteiden keräyspaikalle.

Alueellisesta jätteiden keräyspaikasta vastaavan tahon on huolehdittava keräyspaikan ylläpidosta, puhdistamisesta ja tyhjentämisestä siten, että keräyspaikasta ei aiheudu terveyshaittaa tai ympäristön likaantumista tai roskaantumista. Keräyspisteestä vastaavalla taholla on velvollisuus pitää keräyspaikka ja sen ympäristö siistinä ja kunnossa, ellei asiasta ole muuta sovittu erillisissä sopimuksissa. Alueellisella jätteiden keräyspaikalla tulee olla siitä vastaavan tahon yhteystiedot.

7 Luku Jätteenkuljetus

27 § Kuormaaminen

Jätteiden kuormaaminen kiinteistöllä on sallittu klo **6-22**.

Jätteenkuljettajan on huolehdittava, että jätettä ei pääse leviämään kuormauksen aikana ympäristöön.

Tilapäinen, esim. remontin tai asunnon muuttosiivouksen aikainen jätteiden kokoaminen suurempaan kuljetusvälineeseen (puristin, kierrätys säkit, jätelavat) on sallittu, jos kuljetusvälineen tai jäteastian sijoittamiseen saadaan maanomistajan lupa. Kootut jätteet on kuljetettava pois välittömästi keräyksen päätyttyä. Jätteiden kokoamisesta ei saa aiheutua roskaantumista tai ympäristö- tai terveyshaittaa.



(Kuva: Pixabay 2019).

28 § Kuljettaminen ja siirtoasiakirja

Jätteet on kuljetettava sellaisessa säiliössä tai peitettävä siten, että jätteitä ei pääse kuljetuksen aikana leviämään ympäristöön eivätkä ne aiheuta tapaturmavaaraa.

Kuljetettaessa pölyävää, kevyttä, pienikokoista tai nestemäistä jätettä on varmistuttava säiliön tiiveydestä.

Erilliskerätyt ja erilaatuiset jätelajit on pidettävä kuljetuksen aikana erillään.

Jätteen luovuttajan, jätteenkuljettajan ja jätteen vastaanottajan on oltava selvillä mahdollisesta siirtoasiakirjan laatimisveloitteesta. Jätelain 121 § määrää siirtoasiakirjan laatimisveloitteesta tietyille jätelajeille. Jätteen haltijan on ennen jätteen siirron aloitusta laadittava siirtoasiakirja vaarallisesta jätteestä, POP-jätteestä, saostus- ja umpisäiliölietteestä, hiekan- ja rasvanerotuskaivojen lietteestä, pilaantuneesta maa-aineksesta ja muusta rakennus- ja purkujätteestä kuin pilaantumattomasta maa-aineksesta. Siirtoasiakirjassa on oltava valvonnan ja seurannan kannalta tarpeelliset tiedot jätteen lajista, laadusta, määrästä, alkuperästä, toimituspaikasta ja -päivämäärästä, käsitteilytavasta toimituspaikassa sekä kuljettajasta.

Jätelain 121 § a ja b pykälässä säädetään siirtoasiakirjan käyttöön liittyvistä menettelyistä ja tietojen toimittamisesta rekisteriin. Siirtoasiakirja on laadittava ensisijaisesti sähköisesti. Tiedot voi toimittaa myös muulla rekisterinpitäjän kanssa erikseen sovitulla tavalla, jos tietojen toimittaminen sähköisessä asiointipalvelussa ei ole mahdollista. Siirtoasiakirjan tietojen on oltava koneluettavassa muodossa. Siirtoasiakirjaan tehtävät muutokset on voitava havaita jälkikäteen ja muutokset on tehtävä niin, etteivät alkuperäiset tiedot häviä. Siirtoasiakirjan on oltava luettavissa jätteen siirron aikana ja siinä olevien tietojen on oltava saatavissa kaikille siirtoon osallistuville. Jätteen haltijan on vahvistettava siirtoasiakirjassa annettujen tietojen oikeellisuus, jätteen kuljettajan jätteen kuljetettavaksi ottaminen ja vastaanottajan jätteen vastaanotto sähköisellä allekirjoituksella, sähköisellä leimalla tai muulla luotettavalla sähköisellä todentamismenetelmällä. Jätteen haltijan ja vastaanottajan on säilytettävä siirtoasiakirjan tiedot kolmen vuoden ajan siirron päättymisestä.

29 § Kuljetusrekisteri ja tietojen toimittaminen

Jätelain 39 §:ssä määrätään jätteenkuljettajan velvollisuudesta ilmoittaa vuosittain tiedot tehdyistä jätteenkuljetuksista sähköisesti muokattavissa olevassa muodossa. Velvollisuutta täsmennetään jäteasetuksen 42 §:ssä, jossa kuljettajia määrätään toimittamaan jätehuoltoviranomaiselle (Lakeuden EKO) neljännesvuosittain seuraavat tiedot kustakin kiinteistöstä, jolta on noutanut jätettä:

- 1) kiinteistön haltijan nimi ja yhteystiedot sekä kiinteistön osoite ja kiinteistö- tai rakennustunnus;
- 2) kuljetukseen kuuluvien jätteiden koko ja määrä jätelajeittain;

3) jäteastioiden tyhjennyspäivämäärät taikka tyhjennyskertojen lukumäärä ja tyhjennysväli jätelajeittain;

4) 2 ja 3 kohdassa tarkoitettujen tietojen sijasta tieto lietesäiliön tyyppistä ja säiliön tyhjennyspäivämäärät, jos kysymyksessä on saostus- ja umpisäiliölietteen kuljetus.

Lisäksi jätelain 39 §:ssä määrättyssä vuotuisessa jätteenkuljetuksia koskevassa tiivistelmässä kuljettajan on toimitettava jätehuoltoviranomaiselle vähintään seuraavat tiedot: 1) kunnan alueella sijaitsevilta kiinteistöiltä kerätyn jätteen määrä jätelajeittain; 2) jätteen vastaanottajien nimet ja yhteystiedot sekä niille toimitetun jätteen määrä jätelajeittain.

Tietojen toimittamisen päivämäärät:

1.1 – 31.3 toimitetaan 30.4 (viimeistään) lisäksi ote jätehuoltorekisteristä

1.4 – 30.6 toimitetaan 31.7

1.7 – 30.9 toimitetaan 31.10

1.10 – 31.12 toimitetaan 31.1. Lisäksi samalla kerralla toimitetaan koontiraportti kokonaismääristä ja vastaanottoaikoista koko vuoden ajalta.

Jätehuoltoviranomainen (Lakeuden EKO) ylläpitää kuljetusrekisteriä, jonne edellä mainitut tiedot merkitään viipymättä niiden luovuttamisen jälkeen.

30 § Jätteen vastaanotto- ja käsittelypaikat sekä siirtokuormausasemat

Jätteenkuljettajan on kuljetettava kunnallisen yhdyskuntajätehuollon piiriin kuuluvat ja kiinteistöittäisesti kerättävät jätteet Lakeuden EKO:n osoittamiin vastaanottoaikoisiin. Kiinteistöiltä erilliskerättyjen pakkausjätteiden osalta jätteet on kuljetettava tuottajien osoittamiin vastaanottoaikoisiin.

Jätteiden toimittaminen vastaanotto- ja käsittelypaikoille sekä siirtokuormausasemalle on sallittu ilmoitettuina aukioloaikoina. Jätteiden toimittamisessa on noudatettava vastaanottoaikojen antamia ohjeita.

8 Luku Asumisessa syntyvät lietteet ja muut kunnallisen yhdyskuntajätehuollon piiriin kuuluvat lietteet ja jätevedet

31 § Tyhjennysvälit ja lietteen toimittaminen käsiteltäväksi

Saostussäiliöistä, pienpuhdistamojen liettiloista ja muista vastaavista säiliöistä jätevesiliete on poistettava tarvittaessa, kuitenkin vähintään kahden vuoden välein kiinteistön ollessa asuttuna. Lietteenpoisto on tehtävä valmistajan antamien ohjeiden mukaan, jos se velvoittaa tyhjentämään tätä vähimmäisvelvoitetta useammin.

Umpisäiliöitä ja niiden täyttymistä sekä täyttymishälyttimen toimintaa on seurattava säännöllisesti, vähintään kerran vuodessa. Umpisäiliöt on tyhjennettävä tarvittaessa.

Hiekanerotuskaivot, öljynerotuskaivot ja rasvanerotuskaivot on tarkastettava vähintään kerran vuodessa ja tyhjennettävä aina tarvittaessa. Erotuskaivojen hälyttimien kunto on tarkastettava säännöllisesti.

Fosforinpoistokaivot on tarkistettava säännöllisesti, vähintään kerran vuodessa. Fosforinpoistokaivot on tyhjennettävä tarvittaessa.

Kiinteistön haltijan on pidettävä kirjaa saostussäiliöiden, umpisäiliöiden ja pienpuhdistamoiden liettilojen, rasvanerotuskaivojen sekä hiekan- ja öljynerotuskaivojen tyhjentämisaikoista. Kirjanpidossa on oltava kuljetusyrityksen tiedot.

Jätevesilietteen, umpisäiliöiden jätevedet sekä erotuskaivojen lietteet saa luovuttaa kuljetettavaksi vain sellaiselle toimijalle, joka on hyväksytty jätelain mukaiseen jätehuoltorekisteriin. Jätevesilietteet umpisäiliöiden jätevedet sekä muut vastaavat lietteet on toimitettava hyväksytyyn vastaanottoaikaan.

32 § Lietteiden sekä käymäläjätteiden omatoiminen käsittely

Jätevesilietteiden omatoiminen käsittely on kielletty lukuun ottamatta seuraavia tähän pykälään sisällytettyjä tilanteita. **Jätevesilietteen omatoimisesta käsittelystä on aina tehtävä etukäteen kirjallinen ilmoitus jätehuoltoviranomaiselle (Lakeuden EKO).**

Omassa asumisessaan syntyvän lietteen saa levittää käsiteltynä lannoitustarkoituksessa omalle pellolle tai omassa hallinnassa olevalle pellolle. Liete on aina käsiteltävä kalkkistabiloimalla tai muulla **Ruokaviraston ja ympäristönsuojeluviranomaisen** hyväksymällä tavalla. Lietteen käsittelyssä ja peltokäytössä on noudatettava lannoitevalmistelakia (539/2006), nitraattiasetusta (1250/2014) ja maa- ja metsätalousministeriön asetusta lannoitevalmisteista (24/2011).

Ohjeet lietteenkäsittelyyn: Aluksi käsittelemätön sako- tai umpikaivossa oleva liete sekoitetaan huolellisesti tasalaatuiseksi käyttäen esimerkiksi imupainevaunua tai erilaisilla sekoittimilla. Sekoitamisen jälkeen lietteeseen lisätään sammutettua kalkkia vähintään 8,5 kg/m³ sakokaivolietettä mielellään koko ajan sekoittaen. Mikäli liete on hyvin vesipitoista (umpikaivot, kaksivesijärjestelmän harmaavesikaivo) on kalkkia lisättävä vähintään 13,5 kg/m³ lietettä. Kalkin lisäämisen jälkeen on tarkistettava esimerkiksi pH-liuskaa tai pH-mittaria käyttämällä, että pH on noussut vähintään tavoiteltuun lukemaan (pH 12). Tarvittaessa lisätään kalkkia ja sekoittamista jatketaan. Kalkkistabiloitu liete jätetään seisomaan kahdeksi tunniksi kaivoon, jonka jälkeen se on levitettävä pellolle ja mullattava välittömästi.

Jätteen haltija saa ottaa käsiteltäväkseen oman lietteen lisäksi myös naapurikiinteistöllä tai muulla lähellä sijaitsevalla kiinteistöltä asumisessa syntyvän lietteen ja levittää peltoon lannoitustarkoituksessa samoin edellytyksin kuin omassa toiminnassa syntyneen lietteen. **Sen, joka vastaanottaa, käsittelee ja hyödyntää lietteen on aina ilmoitettava asiasta jätehuoltoviranomaiselle (Lakeuden EKO).** Ilmoituksen tulee sisältää käsittelystä ja hyödyntämisestä vastaavan yhdyshenkilön yhteystiedot sekä tiedot kiinteistöistä, joiden lietteitä hyödynnetään, **käsittelymenetelmästä ja levitysalueesta.** Ilmoitus tehdään vuosittain. **Lietteitä voi ottaa vastaan vain sen määrän minkä omassa toiminnassa pystyy hyödyntämään.**

Kiinteistön haltijan, jonka kiinteistöstä liete kerätään käsiteltäväksi omatoimisesti, on varmistettava, että lietteen käsittelijä on ilmoittanut asiasta jätehuoltoviranomaiselle.

Pienpuhdistamossa tai muussa vastaavassa järjestelmässä syntyvän nestemäisen lietteen sekä harmaiden jätevesien saostussäiliön lietteen voi kompostoida kiinteistöllä, jos kiinteistöllä on käytössään vain kantovesi, eikä kiinteistö sijaitse pohjavesialueella.

Mikäli pienpuhdistamossa syntyvä ylijäämäliete on kiinteässä muodossa ja määrä on vähäinen, voi sen kompostoida kiinteistökohtaisessa kompostorissa. Lietteen määrän katsotaan olevan vähäinen, jos sitä syntyy vähemmän kuin 20 litraa tyhjennyskertaa kohden ja vähemmän kuin 50 litraa vuodessa.

Fosforinpoistokaivojen massat voidaan kompostoida kiinteistöllä tai hyödyntää ravinteena pelloilla.

Polttavien käymälöiden tuhkat voidaan hyödyntää ravinteena pellolla.

Kuivakäymäläjätteet voidaan kompostoida kiinteistöllä. Kuivakäymäläjätettä, lemmikkieläinten ulosteita ja pienpuhdistamolietettä saa kompostoida vain sitä varten suunnitellussa suljetussa ja hyvin ilmastoidussa kompostorissa, joka on suojattu haittaeläinten pääsylvä ja jonka valumavesien pääsy maahan on estetty. Kompostoria on hoidettava ohjeiden mukaisesti ja se on pidettävä asianmukaisessa kunnossa. Ulosteperäisen jätteen kompostointiaika on vähintään yksi vuosi.

Kuivakäymälöiden jätteitä sekä saostuskaivojen, pienpuhdistamoiden, umpisäiliöiden ja vastaavien jätevesilietteitä tai jätevesiä ei saa levittää metsään tai muualle maastoon.

9 Luku Roskaantumisen ehkäiseminen

33 § Yleisötilaisuuksien jätehuolto

Yleisötilaisuuden järjestäjä vastaa järjestettävän tilaisuuden jätehuollosta. Järjestäjä vastaa myös jätehuoltoon liittyvästä neuvonnasta tilaisuuden aikana sekä jätteiden lajittelusta ja erilliskeräämisestä näiden jätehuoltomääräysten mukaisesti.

Yleisötilaisuus on suunniteltava siten, että syntyvän jätteen määrä on mahdollisimman vähäinen. Tapahtuma-alueelle on sijoitettava riittävästi ja kattavasti jäteastioita eri jätelajien keräämistä varten. Jäteastioiden yhteydessä tulee olla selkeät opasteet ja ohjeet lajitteluun.

Roskaantuneen alueen toissijaisen siivoamisvastuun osalta järjestäjänä pidetään myös tilaisuuden tai tapahtuman kokoonkutsujaa.

Jäteastiat on tyhjennettävä ja alue siivottava välittömästi tilaisuuden päätyttyä sekä tarvittaessa tilaisuuden aikana. Jäteastiat on tyhjennettävä aina niiden täytyessä. Monipäiväisissä tilaisuuksissa jäteastiat on lähtökohtaisesti tyhjennettävä ja alue siivottava vähintään kerran päivässä.

Yleisötilaisuuksissa tulee polttokelpoisesta jätteestä lajitella ja erilliskerätä omiin jäteastioihinsa hyötykäyttöön soveltuvat jätteet seuraavasti:

1. biojäte aina, jos tilaisuudessa tarjoillaan elintarvikkeita.
2. keräyskartonki ja pahvi, jos sitä poistetaan käytöstä vähintään 0,5 m³.
3. keräyslasi, jos sitä poistetaan tilaisuudessa käytöstä vähintään 2 kg.
4. keräysmetalli, jos sitä poistetaan tilaisuudessa käytöstä vähintään 2 kg.
5. pakkausmuovi, jos sitä poistetaan tilaisuudessa käytöstä vähintään 5 kg.
6. pantilliset lasi- ja muovipullot aina, jos tapahtumassa voi näitä ostaa tai näitä tarjotaan.

Yli 1000 henkilön yleisötilaisuudesta on laadittava jätehuoltosuunnitelma, ellei tilan tai paikan jätehuolto ole suunniteltu suurille yleisötapahtumille ja suunnitelma on esitettävä kunnan jätehuoltoviranomaiselle (Lakeuden EKO) viimeistään kolmea viikkoa ennen tapahtumaa.

34 § Roskaantumisen ehkäiseminen yleisillä alueilla

Jätteen sijoittaminen jäteastian ulkopuolelle yleisillä alueilla on kielletty. Jäteastian ylläpitäjän on huolehdittava jäteastian riittävästä tyhjennysvälistä ja alueen siisteydestä.



10 Luku Vaaralliset jätteet ja erityisjätteet

35 § Vaarallisten jätteiden jätehuolto

Erilaatuiset vaaralliset jätteet on lajiteltava ja kerättävä erikseen. Vaarallista jätettä ei kuljeteta kiinteistöittäisessä jätteenkuljetuksessa.

Kiinteistöillä kerättävät ja varastoitavat vaaralliset jätteet on toimitettava niille tarkoitettuihin vastaanottoaikoihin **vähintään kerran vuodessa**.

Asumisessa sekä maa- ja metsätaloudessa (**pienet määrät**) syntyvät vaaralliset jätteet on toimitettava jätehuoltoviranomaisen (Lakeuden EKO) tai kunnan osoittamaan paikkaan. Tuottajavastuunalaiset vaaralliset jätteet (esimerkiksi sähkö- ja elektroniikkaromu, paristot ja akut, romuautot ja renkaat) **voidaan toimittaa myös** tuottajien niille järjestämiin vastaanottoaikoihin. Lääkejätteet on toimitettava apteekkiin, joka on sopinut niiden vastaanottoajan järjestämisestä kuntien kanssa tai jätehuoltoviranomaisen (Lakeuden EKO) niille osoittamaan paikkaan.

Muilla kunnallisen yhdyskuntajätehuollon piiriin kuuluvilla kiinteistöillä sekä elinkeinotoiminnassa syntyvä vaarallinen jäte on toimitettava vastaanottajalle, jolla on oikeus sen vastaanottamiseen.

Määrältään suurten vaarallista jätettä olevien erien toimittamisesta on sovittava etukäteen vastaanottajan kanssa.

Vaarallisten jätteiden pakkaamisesta ja merkitsemisestä säädetään jäteasetuksen 8 ja 9 §:ssä. Vaarallinen jäte on pakattava alkuperäispakkaukseensa, mikäli se on mahdollista ja turvallista. **Vaarallisia jätteitä, esim. öljyt ja kemikaalit ei saa sekoittaa keskenään.**

36 § Vaarallisten jätteiden kerääminen kiinteistöllä

Muu kuin huoneistokohtaisen, järjestettävän vaarallisen jätteen keräämisen tulee tapahtua erillisessä lukitussa tai valvotussa tilassa tai vaarallinen jäte tulee kerätä sellaisiin kaappeihin ja astioihin, joista sitä ei voi vapaasti poistaa. Kutakin vaarallista jätelajia varten tulee olla oma merkitty jäteastiansa.

Nestemäiset vaaralliset jätteet on säilytettävä ehjissä tiiviisti suljetuissa niille tarkoitetuissa astioissa niin, etteivät kemikaalit pääse sekoittumaan. Nestemäistä vaarallista jätettä sisältävät astiat on sijoitettava nestettä läpäisemätöntä materiaalia olevalle reunakorokkeelliselle alustalle, joka on katettu.

Kiinteistön haltijan on asetettava vaarallisten jätteiden keräyspisteen käyttöä koskevat ohjeet sellaiseen paikkaan, että ne ovat kaikkien tilaa käyttävien nähtävissä. Lisäksi kiinteistön haltijan on tiedotettava keräyspisteen käyttäjiä siitä, kuinka vaarallisten jätteiden keräys kiinteistöllä on järjestetty.

37 § Terveydenhuollon vaaralliset jätteet ja erityisjätteet

Terveydenhuollon erityisjäte on pakattava ja pakkaukset on merkittävä voimassa olevan lainsäädännön mukaisesti. Merkinnöistä on käytävä ilmi, mitä pakkaus sisältää.

Ettinen jäte (tunnistettava ja ei tunnistettava kudosjäte), tartuntavaarallinen jäte, viiltävä/pistävä jäte ja lääkejätteet on toimitettava asianmukaisen luvan omaavaan paikkaan käsittelyyn. Varastoinnin ja kuljetuksen aikana on huolehdittava turvallisuudesta sekä tarvittaessa tilan jäähdytyksestä. Jätteet tulee varastoida ja kuljettaa lukituissa tiloissa. Lisätietoja terveydenhuollossa syntyvien erityisjätteiden jätehuollosta saa valvontavirastosta Valvirasta.

Terveydenhuollon, palvelutalojen tai muun lääkkeitä käyttävän yrityksen tulee järjestää tarvittaessa vaarallisen ja erityisjätteen jätteenkuljetus kiinteistöltä luvanvaraiseen vastaanottoaikoihin. Toimijan tulee varmistaa, että kuljetusyrityksellä on tarvittavat luvat sekä soveltuva kalusto vaarallisen ja erityisjätteen kuljetuksiin. Apteekkeihin voidaan toimittaa ainoastaan potilaan/asukkaan omalla reseptillä saatuja ja käytettyjä lääkkeitä, jolloin asiointi tehdään potilaan/asukkaan puolesta.

11 Luku Muut määräykset

38 § Tiedottamisvelvoite

Kiinteistön haltijan on tiedotettava kiinteistön asukkaille ja kiinteistöllä työskenteleville näiden jätehuoltomääräysten mukaisista jätehuollon lajittelu-, keräys- ja kuljetusjärjestelyistä sekä seurattava jätehuollon toteutumista kiinteistöllä. Tiedottamisvelvoitetta jätehuollon järjestelyistä sovelletaan elinkeinotoimintaan siltä osin, kuin näitä sovelletaan elinkeinotoiminnan jätehuoltoon.

39 § Jätehuoltomääräysten valvonta

Näiden määräysten noudattamista valvovat eli valvontaviranomaisina toimivat kunnan ympäristönsuojeluviranomainen sekä alueen ELY-keskus. Limingan, Muhoksen ja Tyrnävän ympäristönsuojeluviranomaisena toimii Oulun seudun ympäristötoimi liikelaitoksen johtokunta. Utajärven kunnassa ympäristönsuojeluviranomaisena toimii Oulunkaaren Ympäristölautakunta. Alueen ELY-keskus on Pohjois-Pohjanmaan ELY-keskus.

40 § Poikkeaminen jätehuoltomääräyksistä

Jätehuoltoviranomainen (Lakeuden EKO) voi yksittäistapauksissa perustelluista erityisistä syistä myöntää poikkeuksen näiden jätehuoltomääräysten noudattamisesta.

Jätehuoltomääräyksistä poikkeaminen ei saa vaarantaa asianmukaista jätehuollon järjestämistä, aiheuttaa vaaraa tai haittaa ympäristölle tai terveydelle tai aiheuttaa roskaantumista.

Poikkeamispäätösten määräaikaisuus tehdään hakemustyyppistä ja hakemuksesta riippuen joko määräaikaiseksi; 5 vuotta (jätehuoltoviranomainen), muu määräaika (hakijan ilmoittama) tai toistaiseksi voimassa olevaksi.

Poikkeamistyytit:

- aluekeräys tai kimppa (poikkeaminen kiinteistöittäisestä jätteenkuljetuksesta) 4 §
- jätteenkuljetuksen keskeyttäminen 22 §
- polttokelpoisen jätteen tyhjennysvälin pidentäminen 23§
- muu poikkeaminen 40 §

41 § Voimaantulo

Nämä jätehuoltomääräykset tulevat voimaan Limingan, Muhoksen, Tyrnävän ja Utajärven kunnissa x.x.2023 ja niillä kumotaan 1.3.2019 voimaan tulleet Limingan, Muhoksen, Tyrnävän ja Utajärven jätehuoltomääräykset.

42 § Siirtymäsäännökset

Biojätteen kunnan järjestämään kiinteistöittäiseen jätteenkuljetukseen (3 §) tulee liittyä 19.7.2023 - 19.7.2024 aikana kunnan myöhemmin tiedottamassa aikataulussa (4 ja yli neljän huoneiston kiinteistöt).

Pakkausjätteen kunnan järjestämään kiinteistöittäiseen jätteenkuljetukseen (3 §) tulee liittyä 1.7.2023 alkaen kunnan myöhemmin tiedottamassa aikataulussa (4 ja yli neljän huoneiston kiinteistöt).