



# Jätehuolto- määräykset

Liminka Muhos Tyrnävä Utajärvi

# Etusijajärjestyksen noudattaminen (1.2)

- Jätehierarkia eli etusijajärjestys tarkoittaa jätehuollon toiminnan tärkeysjärjestystä. Niin kuluttajien kuin jätehuollon toimijoidenkin on tärkeää noudattaa jätehierarkiaa kaikessa toiminnassaan mahdollisuuksien mukaan



# Jätehuoltomääräysten päivitys

- Osa lainsäädäntöä (jätelaki ja -asetus)
- Etusijajärjestyksen toteutumista kunnallisessa jätehuollossa edistetään esimerkiksi lajittelu- ja erilliskeräysvelvoitteilla erilaatuisille jätteille.
- Tavoitteena:
  - Estää jätteestä tai jätehuollosta aiheutuvat haitat tai vaarat terveydelle tai ympäristölle sekä edistää etusijajärjestyksen noudattamista.
  - Jätelain edistäminen paikalliset olosuhteet huomioiden
  - Tarkentavia määräyksiä
  - Nyt tehtävillä muutoksilla vastataan jätelain uusiin vaatimuksiin sekä sujuvoitetaan ja yhtenäistetään toimintoja

# Jätehuoltomääräykset

- **Yleinen osa (1.1-1.13)** ei sellaisenaan sisällä sitovia jätehuoltomääräyksiä, vaan niissä kerrotaan muualta tulevasta velvoitteista ja kuvataan muihin päätöksiin perustuvaa jätehuoltojärjestelmää. Lisäksi luvuissa annetaan tietoa ja neuvontaa jätehuollosta.
- **Jätehuoltomääräykset** ovat lainsäädäntöä, kuten jätelakia ja jäteasetusta, tarkentavia määräyksiä. Ne ovat velvoittavia, eivät suosituksia. Jätehuoltomääräykset koskevat kunnallisen yhdyskuntajätehuollon piiriin kuuluvia kiinteistöjä. Siten kaikkien kuntalaisten, asumiseen ja kunnan julkiseen hallinto- ja palvelutoimintaan tarkoitettujen kiinteistöjen omistajien ja haltijoiden sekä soveltuvilta osin myös muiden toimijoiden on noudatettava jätehuoltomääräyksiä.

## Biojätteen sekä hyötyjätteiden siirtyminen kunnan kilpailutettavaksi (1.3)

### ○ **Lajitteluvollisuuksista määrätään jäteasetuksessa:**

- Velvoitetaan siirtymäaikojen jälkeen kunnat kilpailuttamaan vähintään biojätteen (alk. 19.7.2023-viim. 19.7.2024) sekä tuottajayhteisön hyötyjätteet (1.7.2023 alk.). Velvoite koskee vähintään jätelain erilliskeräysvelvoitteita (5 ja yli viisi huoneistoa) sekä biojätteen osalta 10 000 asukkaan taajamia.
- Taajamassa sijaitsevien omakoti- ja paritalojen sekä alle viiden huoneiston kiinteistöjen osalta tulee jätehuoltomääräyksissä selkeästi ilmaista, kuuluvatko kiinteistöt velvollisuuden piiriin, vain niin halutessaan, jolloin kiinteistö lisätään kunnan kilpailutukseen vai jätetäänkö kiinteistöt velvoitteiden ulkopuolelle, jolloin he voivat sopia halutessaan biojätteen sekä hyötyjätteiden keräyksen haluamansa jätteenkuljetusyrityksen kanssa.



# Eri jätteisiin sovellettavat kuljetusjärjestelmät tulevaisuudessa

**Taulukko 1.** Yhteenveto eri jätteisiin eri alueilla sovellettavasta kuljetusjärjestelmästä.

<b>Asuinkiinteistön sijainti</b>	<b>Biojäte</b>	<b>Pakkausjäte</b>	<b>Sekajäte</b>
Alue, jolla kunta järjestää erilliskeräyksen kiinteistöltä – asetuksen tai kunnan jätehuoltomääräyksen perusteella pakollinen keräys tai – kunnan jätehuoltomääräyksissä määritelty kiinteistöille vapaaehtoinen keräys	Kunnan järjestämä kuljetus	Kunnan järjestämä kuljetus yhteistoiminnassa pakkausten tuottajan kanssa; tuottaja korvaa keräyskustannuksia kunnalle	Kaksoisjärjestelmä: kunta päättää
Muut alueet	Kiinteistön haltijan vapaaehtoinen keräys, jätelain 41.3 §	Kiinteistön haltijan vapaaehtoinen keräys, jätelain 41.3 §	Kaksoisjärjestelmä: kunta päättää

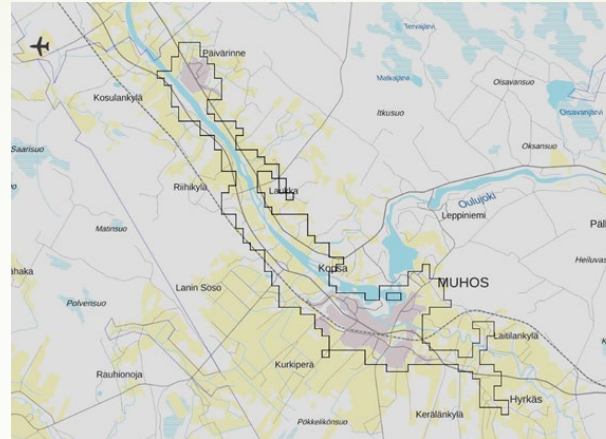
# Taajama-alueet Lakeuden EKOn alueella

8

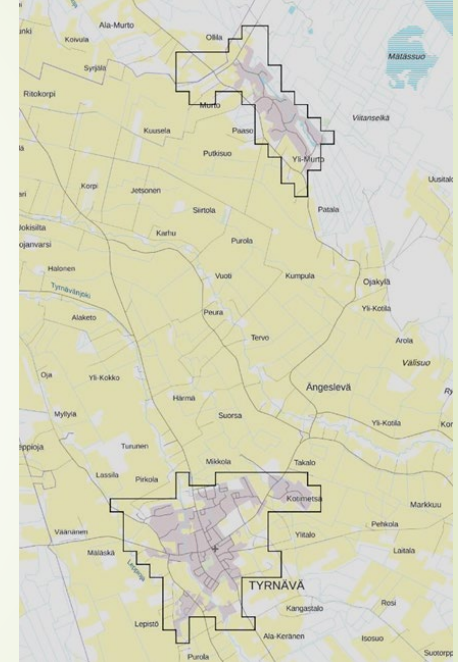
## Liminka kk + Tupos



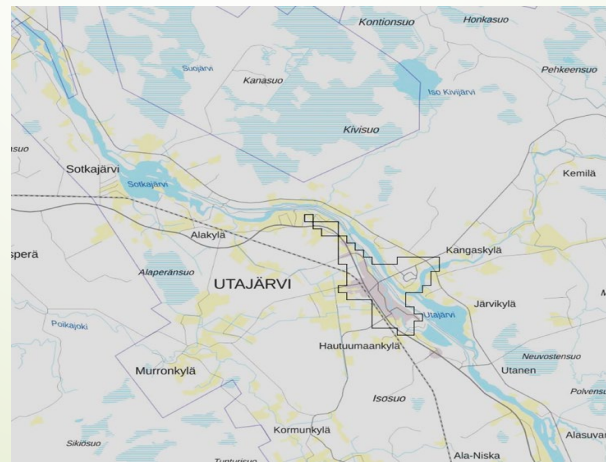
## Muhos



## Tyrnävä + Temmes



## Utajärvi



- EKOn alueella ei ole 10 000 asukkaan taajamia

# Lakeuden EKOn alueen tilastoja

Rakennukset	Liminka	Muhos	Tyrnävä	Utajärvi	Yhteensä
Kaikki rakennukset	3831	3432	2386	1580	11229
Mökit	152	548	271	1108	2079
Omakoti- ja paritalot	2773	2882	2084	1275	9014
Rivitalot	<b>118</b>	<b>188</b>	<b>94</b>	<b>73</b>	<b>473</b>
Kerrostalot	<b>15</b>	<b>32</b>	<b>4</b>	<b>11</b>	<b>62</b>
Asutokunnat rivitaloissa yht.	503	738	377	270	1888
Asutokunnat kerrostaloissa yht.	137	243	43	62	485
Huoneistojen lukum. Rivitaloissa ka.	<b>4,26</b>	<b>3,93</b>	<b>4,01</b>	<b>3,70</b>	
Huoneistojen lukum. Kerrostaloissa ka.	<b>9,13</b>	<b>7,59</b>	<b>10,75</b>	<b>5,64</b>	
<b>Väestö</b>					
	Liminka	Muhos	Tyrnävä	Utajärvi	
Taajama-aste (kuinka monta% asuu taajamassa)	<b>80,40 %</b>	<b>80 %</b>	<b>71,50 %</b>	<b>49,70 %</b>	
Koko kunnan asukasluku 31.12.2021	<b>10218</b>	<b>8909</b>	<b>6593</b>	<b>2568</b>	<b>28288</b>

Lähde: Tilastokeskus 14.6.2022

- ***Siirretään kunnan kilpailutukseen ainoastaan välttämättömät kiinteistöt (4 ja yli neljä huoneistoa) biojätteen ja pakkausjätteen osalta sekä jätetään muut kiinteistöt kiinteistön haltijan järjestettyyn jätehuoltoon.***



# Jätteiden keräys 1.5

- Yhtenäinen väri- ja merkintäkoodisto valmisteilla.
- Oulun seudulla tällä hetkellä käytössä poistotekstiilistä violetti väri.
- **Värit ovat tällä hetkellä alueella käytössä suosituksena**



# Elinkeinotoiminnan jätehuolto 1.8

- ▶ Elintarvikealan toimijan on huolehdittava siitä, että toiminnassa syntyy mahdollisimman vähän elintarvikejätettä. Jäteasetus velvoittaa elintarvikealan toimijan luovuttamaan käyttämättä jääneet syömäkelpoiset elintarvikkeet uudelleenjakeluun ensisijaisesti ihmisravinnoksi, jos se voidaan tehdä elintarviketurvallisuutta vaarantamatta ja kohtuullisin kustannuksin.
- ▶ Elintarvikealan toimijoiden on pidettävä kirjaa (1.1.2022 alk.) elintarvikejätteen määrästä ja käsittelystä sekä mahdollisuuksien mukaan syömäkelpoisesta elintarvikejätteestä eli ns. ruokahävikistä.
- ▶ Tavoitteena → vähentää ruokahävikin määrää
- ***Lisätään velvollisuudet elintarvikejätteen osalta ja suositus elintarvikkeiden luovuttamisesta ruoka-apuun tai vastaavaan mahdollisuuksien mukaan.***

# Rakennus- ja purkujäte 1.11

- Rakentamis- ja purkutoiminnassa syntyy merkittäviä määriä jätettä.
- Etusijajärjestyksen mukaisesti mahdollisimman suuri osa käyttökelpoisista esineistä ja aineista on pyrittävä käyttämään uudelleen.
- Tavoitteena on, että yli 70 paino% syntyvästä rakennus- ja purkujätteestä kierrätetään.
- **Lisätään määräyksiin:**  
**asfaltti, bitumi- ja kattohuopa sekä mineraalivillaperuste (lasivilla, kivivilla)**



## Kiinteistön velvollisuus liittyä kunnan jätehuoltojärjestelmään sekä tarvittavat toimenpiteet 3 §

- Kiinteistön haltijan järjestämä jätteenkuljetus:
  - Omakotitalot, paritalot ja 3 ja alle kolmen huoneiston kiinteistöissä syntyvä jäte (myös biojäte ja pakkausjäte)
  - Lietteiden kuljetus
  - (4 ja yli 4 huoneiston kiinteistöissä polttokelpoinen jäte)
  
- Kunnan järjestämä jätteenkuljetus
  - 4 ja yli 4 huoneiston kiinteistöissä biojäte ja pakkausjäte (siirtymäajat)
  - Voidaan liittää ilman kiinteistön haltijan yhteydenottoa
  - Kiinteistön haltija järjestää jäteastiat ja niiden paikat



# Yhteisen jäteastian tai aluekeräyspisteen perustaminen(kimppa)4 §

- Yhteisen astian käytöstä, käytön muutoksista ja siitä luopumisesta on ilmoitettava jätehuoltoviranomaiselle. Muiden kuin lähemmäs sijaitsevien kiinteistöjen jätteiden yhteiskäyttö edellyttää jätehuoltoviranomaisen päätöstä (esim. oman asuintalon ja mökin välinen kimppa).
- Jätepisteissä tulee noudattaa jätehuoltomääräysten 9 § velvollisuuksia jätteiden erilliskeräyksessä ja lajittelussa
- **Lisätään tarkentavat tiedot kimppa-ilmoituksesta**
- **Kimppa (omakotitalot ja paritalot) vapautetaan erilliskeräysvelvollisuudesta ja ne voivat käyttää yleisiä hyötyjätteen keräyspisteitä**



# Biojätteen ja pakkausjätteiden lajittelu- ja erilliskeräysvelvoitteet 9 §

- **Lajitteluvollisuuksista määrätään jäteasetuksessa(978/2021):**
  - Bio- ja pakkausjätteet on siirtymäaikojen jälkeen lajiteltava ja erilliskerättävä taajamissa sijaitsevissa asuinkiinteistöissä, joissa on vähintään 5 huoneistoa. Jätelakiin on lisätty mahdollisuus poiketa jätehuoltomääräyksissä jäteasetuksessa säädetyistä erilliskeräysvelvoitteista joko laajempaan tai suppeampaan suuntaan. Tämä mahdollistaa joustavan ja paikallisten tarpeiden mukaisen jätehuollon toiminnan.
  - Lakeuden EKOn jätehuoltomääräyksissä biojätteen, keräyskartongin, pahvin, keräyslasin, keräysmetallin ja pakkausmuovin erilliskeräysvelvoitteen huoneistoraja on 4 huoneistoa

# Asumisessa syntyvien hyötyjätteidensä sekä biojätteidensä lajittelu- ja erilliskeräysvelvoitteet 9 §

**TAULUKKO:**

Huoneistojen lukumäärä kiinteistöllä	Lajiteltavat ja erilliskerättävät jätelajit. Biojäte voidaan myös kompostoida.						Paperi
	Biojäte	Keräyskartonki	Pahvi	Keräysmetalli	Keräyslasi	Pakkausmuovi	
1 – 3 huoneistoa	suositus	voimassa 7 §:n lajittelovelvoitteet					kuten jätelain 49 ja 50 § määräävät
4 tai enemmän	x	x	x	x	x	x	

Huom! Keräyskartonki ja pahvi voidaan kerätä samaan astiaan.

➤ **Erilliskeräysrajoja ei muuteta väljemmiksi eli ne säilyvät ennallaan**

## Muilla kunnallisen yhdyskuntajätehuollon piirissä olevilla kiinteistöillä syntyvien hyötyjätteen lajittelu- ja erilliskeräysvelvoitteet 10 §

- Taajamissa tai asema- ja yleiskaavoitetulla alueella sijaitsevalla, kunnallisen yhdyskuntajätehuollon piiriin kuuluvassa toiminnassa, kunnan hallinto- ja palvelutoiminnassa, sekä toiminnassa, jossa jätteen jätehuolto järjestetään kunnan jätehuoltojärjestelmässä tietyt jätteet on lajiteltava ja erilliskerättävä kiinteistöllä. Jätelaissa rajat kiloina, jätehuoltomääräyksissä olleet kilorajat paitsi pakkausmuovi kuutioina.
- Laissa keräysmetallin ja lasin keräysrajat Lakeuden EKOn aiempia keräysrajoja tiukemmat, pakkausmuovissa kilomäärät



# Muilla kunnallisen yhdyskuntajätehuollon piirissä olevilla kiinteistöillä syntyvien hyötyjätteiden lajittelu- ja erilliskeräysvelvoitteet 10§

## TAULUKKO:

Hyötyjätelaji	Erilliskerättävä, jos
Biojäte	kiinteistöllä on ruoan valmistusta tai ruokala tai biojätettä syntyy muuten merkittäviä määriä, noin 10 kg viikossa. Kuitenkin aina, jos kiinteistöllä erilliskerätään biojäte.
Keräyskartonki	kyseistä jätettä kertyy keskimäärin yli 5 kg viikossa.
Keräysmetalli	kyseistä jätettä kertyy keskimäärin yli 2 kg viikossa
Keräyslasi	kyseistä jätettä kertyy keskimäärin yli 2 kg viikossa.
Pahvi	kyseistä jätettä kertyy keskimäärin yli 5 kg viikossa.
Paperi	kuten jätelain 49 ja 50 § määräävät
Puu	kyseistä jätettä kertyy keskimäärin 10 kg viikossa.
Pakkausmuovi	kyseistä jätettä kertyy keskimäärin 5 kg viikossa.

Huom! Jos keräyskartonki kerätään samaan astiaan yhdessä pahvin kanssa, katsotaan määräksi näiden todellinen yhteinen määrä (yht. 5 kg).



➤ **Muutetaan määrät vastaamaan jätelakia metallin ja lasin osalta. Muovista kilomäärät**

# Biojätteen ja puutarhajätteen kompostointi 12 §

- Jäteasetuksessa tarkemmat määräykset kuin aikaisemmin

## **KOMPOSTOINTI:**

- Biojätettä saa kompostoida vain sitä varten suunnitellussa lämpöeristetyssä, kestävässä, suljetussa ja hyvin ilmastoidussa kompostorissa, johon haittaeläinten pääsy on estetty. Kompostoria on pidettävä asianmukaisessa kunnossa:
  1. Kompostorissa tulee olla kiinteä pohja, seinät ja kansi,
  2. Suotonesteiden pääsy suoraan maahan on estettävä joko imeyttämällä ne kuivikkeeseen tai haihduttamalla tai johtamalla neste tiiviiseen kanisteriin,
  3. Vain kesäaikaiseen kompostointiin riittää lämpöeristämätön kompostori, joka muutoin täyttää kaikki edellä mainitut kriteerit,
  4. Kompostoinnissa on suositeltavaa käyttää kariketta tai muuta vastaavaa kuiviketta ilmankierron varmistamiseksi ja kompostoitumisen nopeuttamiseksi.
- Kompostoriin ei saa laittaa ilman esikättelyä vieraslajeiksi luokiteltuja kasveja tai niiden osia. Tällöinkin kompostoriin saa laittaa vain leviämättömiä kasvinosia.



# Biojätteen ja puutarhajätteen kompostointi 12 §

## **BOKASHI:**

- Biojätteen käsittelyyn voidaan käyttää myös bokashia.
- Bokashilla tai muulla vastaavalla menetelmällä fermentoitu, eli käymisprosessoitu biojäte tulee jälkikäsitellä kompostoimalla suljetussa ja ilmastoidussa kompostorissa tai muussa vastaavassa astiassa.

## **KOMPOSTITARKASTUKSET:**

- jätehuoltoviranomainen voi jätelain 646/2011 § 123 nojalla tehdä kompostitarkastuksia.
- Jätehuoltoviranomaisella on oikeus tarkastaa kiinteistön ulkotilat. Tarkastukset ilmoitetaan alueittain.
- Kompostointivälineiden tulee olla saavutettavissa, esimerkiksi bokashi on nostettava esille ja kompostin luokse on oltava esteetön pääsy tarkastuksen ajaksi.
- **Lisätään tarkentavat määräykset kompostointiin sekä bokashoinnin hyväksymisen ehdot.**
- **Lisätään mahdollisuus kompostointitarkastusten tekemiseen ja millä ehdoilla niitä tehdään.**

# Kompostointi-ilmoitus 13 §

- Ilmoitus biojätteen kompostoinnista on **uusittava** jätehuoltoviranomaiselle **viiden vuoden** välein.
- **Biojätteen kompostoinnista annetaan seuraavat tiedot:**
  1. kiinteistön haltijan nimi ja yhteystiedot sekä kiinteistön osoite ja mahdollisuuksien mukaan kiinteistötunnus;
  2. rakennuksen tyyppi ja asuinhuoneistojen lukumäärä muusta kuin omakotitalosta;
  3. jätteen käsittelystä vastaavan henkilön nimi ja yhteystiedot;
  4. käsittelylaitteiston käyttötilavuus ja laitteiston käyttöaika;
  5. käsittelylaitteiston malli ja merkki;
  6. kuvaus käsittelylaitteiston ilmastoinnista ja tiiviystä, jos kompostori on itse rakennettu.
- Myös bokashi hyväksytään. Bokashin kohdalla tulee lisätiedoissa ilmoittaa miten teet multaamisvaiheen tai jälkikompostoinnin.
- **Lisätään tarkentavat kohdat kompostoinnin ilmoitustiedoista sekä lisätään kompostointi-ilmoitukseen viiden vuoden uusimisväli**



# Jäteastioiden kesäajan tyhjennysajankohdan muutos 20 §

- Jätelaissa ei ole tarkasti kesäajan tai kausiaikojen päivämäärä-rajauksia.
- EKO:n jätehuoltomääräyksissä kesäaika on ollut 1.6. - 31.8. Kesäaikana biojätteen tyhjennysväli muuttuu neljästä viikosta kahteen viikkoon.
- Kesäajan kompostoinnin voi suorittaa eristämättömässä, mutta vastaavassa kompostorissa kuin ympärivuotisen kompostoinnin
- Jäteasemien toiminnassa kesäaika 1.5. - 31.8. välillä.
- Myös pidentynyt mökkeilykausi ja ilmastonmuutos puoltavat kesäajan pidentämistä.
- Kesäkauden pidentäminen vaikuttaa myös vapaa-ajan asuntojen jäteastioiden tyhjennysväleihin
- **Muutetaan kesäajan tyhjennysajankohdaksi 1.5.-31.8.**



# Jäteastiatyypit 17 § ja Tyhjennysvälit 20 §

- Innovatiivisten jäteastioiden käytön mahdollistaminen
- Jätelainsäädännössä ei ole tarkkaan mainittu tyhjennysvälejä
- Jätehuoltomääräyksissä 19 § on kerrottu yleiset ehdot jäteastioiden käytölle. On tärkeää, että jäteastiat on mitoitettu oikein tyhjennysväliin nähden, sillä ne on aina pystyttävä sulkemaan.
- On tärkeää, että jätteet saadaan kiertoon ja käsittelyyn mahdollisimman pian, jotta jätteen laatu ei kärsisi liian pitkistä varastointiajasta.
- Lakeuden EKolla on valtakunnallisesti melko pitkät tyhjennysvälit; biojätteen erilliskeräyksellä tai kompostoinnilla voi suoraan lisätä tyhjennysväliä enintään 12 viikkoon asti. Poikkeamishakemuksella voi tyhjennysvälin saada 26 viikkoon asti.
  - Arviointi: mikä on pisin tyhjennysväli, että kiinteistön voidaan vielä katsoa olevan liittynyt kiinteistöittäiseen jätteenkuljetukseen
- **Lisätään mahdollisuus käyttää innovatiivisia jäteastioita**
- **Poistetaan erilliset tyhjennysvälitaulukot (kaikki kunnat samassa linjauksessa).**

# Jätteenkuljetuksen keskeyttäminen 22 §

- Kiinteistöittäinen jätteenkuljetus voidaan keskeyttää määräajaksi ympärivuotisessa käytössä olevan kiinteistön ollessa käyttämättömänä lomamatkan, rakennustoimenpiteen, väliaikaisesti ulkopaikkakunnalle/ ulkomaille muuton, pitkäkestoisen laitosasumisen tai muun syy vuoksi vähintään(4 vk) ajan.
- Asumattoman ja tyhjillään olevat kiinteistön haltijan tulee tehdä ilmoitus, jos kiinteistöä ei käytetä vapaa-ajan asumiseen. Kiinteistön omistajalla on velvollisuus ilmoittaa asunnon käyttöönotosta, jos asuntoa aletaan uudelleen käyttää vapaa-ajan asuntona tai muussa asumiskäytössä.
- Kiinteistön jätteenkuljetukseen keskeyttämiseen on haettava toistaiseksi voimassaoleva vapautus, jos rakennus on asuinkelvoton ---> esitettävä terveystarkastajan, rakennustarkastajan tai palosuojeluviranomaisen todistus kiinteistön asuinkelvottomuudesta.
- **Lisätään jätehuoltomääräyksiin tarkennuksia millä perusteilla jätteenkuljetus voidaan keskeyttää määräajaksi sekä asumattomissa tai asuinkelvottomissa kiinteistöissä toistaiseksi**



# Polttokelpoisen jätteen tyhjennysvälin pidentäminen 23 §

- Kiinteistön haltijan järjestämässä jätteenkuljetuksessa tyhjennysvälit sovitaan oman jätekuljetusyrityksen kanssa jätehuoltomääräysten sallimissa rajoissa.
- Hyväksytyn kompostointi-ilmoituksen jälkeen tai tekemällä biojätteen erilliskeräyssopimuksen voi polttokelpoisen jätteen tyhjennysväliä pidentää enintään 12 viikkoon asti sopimalla asiasta suoraan oman jätekuljetusyrityksen kanssa.





# Polttokelpoisen jätteen tyhjennysvälin pidentäminen 23 §

- ▶ Pidempi kuin 12 viikon tyhjennysväli tulee anoa jätehuoltoviranomaiselta. Tyhjennysvälin pidentäminen voidaan myöntää enintään 26 viikkoon. Polttokelpoisen jätteen keräysastian tyhjennysväliä ei saa pidentää ennen viranomaisen päätöstä asiasta. Yli 12 viikon tyhjennysväli voidaan myöntää seuraavin perustein:
  1. Biojäte on lajiteltu erikseen (erilliskeräys tai kompostointi)
  2. Jäteastian koko maksimissaan 300 litraa
  3. Kiinteistön asukasmäärä on pieni (jätteen tuotto vähäistä)
  4. Kiinteistö lajittelee kaikki hyötyjätteet sekä vie vähintään kerran vuodessa vaaralliset jätteet asianmukaisiin vastaanotto paikkoihin
- ▶ Tyhjennysvälin pidentäminen ei saa aiheuttaa ympäristön roskaantumista, hajuhaittaa eikä muita haittoja esimerkiksi jätteenkuljetukselle.
- **Lisätään tarkentava pykälä tyhjennysvälin pidentämisestä**

# Siirtoasiakirja 28§

- Jätelaki määrää laatimaan siirtoasiakirjan kuljetettaessa tiettyjä jätelajeja.
- siirtoasiakirja
  - vaarallisesta jätteestä,
  - POP-jätteestä,
  - saostus- ja umpisäiliölietteestä,
  - hiekan- ja rasvanerotuskaivojen lietteestä,
  - pilaantuneesta maa-aineksesta,
  - muusta rakennus- ja purkujätteestä kuin pilaantumattomasta maa-aineksesta.
- **Päivitetään jätehuoltomääräykset vastaamaan jätelakia: lisätään uudet jätejakeet.**



# Jätteenkuljetusrekisteri 29§

- ▶ Jätelain 39 §:ssä määrätään jätteenkuljettajan velvollisuudesta ilmoittaa vuosittain tiedot tehdyistä jätteenkuljetuksista sähköisesti muokattavissa olevassa muodossa. Velvollisuutta täsmennetään jäteasetuksessa.
- ▶ Määrätään jätteenkuljettajan velvollisuudeksi ilmoittaa jätehuoltoviranomaiselle neljännesvuosittain tiedot kiinteistöistä ja niiltä noudetuista jätteistä.
- **Päivitetään jätehuoltomääräykset vastaamaan jätelakia.**
- **Lisätään ilmoitusten jättämisaikataulu.**



# Lietteiden sekä käymäläjätteiden omatoiminen käsittely 32 §

- Lietteiden sekä käymäläjätteiden omatoimiseen käsittelyyn on tarkennuksia.
- Jätevesilietteen omatoimisesta käsittelystä on aina tehtävä etukäteen kirjallinen ilmoitus jätehuoltoviranomaiselle (Lakeuden EKO).
- Ilmoituksen tulee sisältää käsittelystä ja hyödyntämisestä vastaavan yhdyshenkilön yhteystiedot sekä tiedot kiinteistöistä, joiden lietteitä hyödynnetään, käsittelymenetelmästä ja levitysalueesta. Ilmoitus tehdään vuosittain.
- Otetaan pois rajaus kiinteistöjen määrästä.
- **Lisätään ohjeet lietteenkäsittelyyn ja lietteen omatoimisen käsittelyn ehdot**



# Yleisötilaisuuksien jätehuolto 33§

- Yleisötilaisuuksissa tulee polttokelpoisesta jätteestä lajitella ja erilliskerätä omiin jäteastioihinsa hyötykäyttöön soveltuvat jätteet seuraavasti:
  1. biojäte aina, jos tilaisuudessa tarjoillaan elintarvikkeita.
  2. keräyskartonki ja pahvi, jos sitä poistetaan käytöstä vähintään 0,5 m<sup>3</sup>.
  3. keräyslasi, jos sitä poistetaan tilaisuudessa käytöstä vähintään 2 kg.
  4. keräysmetalli, jos sitä poistetaan tilaisuudessa käytöstä vähintään 2 kg.
  5. pakkausmuovi, jos sitä poistetaan tilaisuudessa käytöstä vähintään 5 kg.
  6. pantilliset lasi- ja muovipullot aina, jos tapahtumassa voi näitä ostaa tai näitä tarjotaan.
- **Lisätään biojätteen erilliskeräysvelvollisuus aina, kun tapahtumassa tarjoillaan elintarvikkeita**
- **Tarkennukset muihin hyötyjätteisiin**

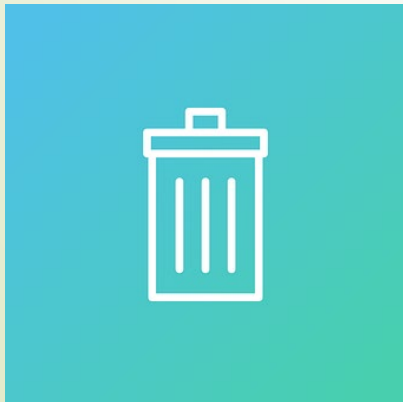
# Jätehuoltomääräyksistä poikkeamispäätösten määräaikaisuus 39§



- ▶ Jätelaki ei ole suoraan ottanut kantaa poikkeamispäätösten pituuteen muutoin kuin, että poikkeamisessakin tulee muutoin täytyä jätelain edellytykset.
- ▶ EKO:n jätehuoltomääräyksissä määräaikaiset poikkeamiset on pääsääntöisesti tehty kolmen vuoden pituisiksi
- **Poikkeamispäätösten määräaikaisuus tehdään hakemustyyppistä ja hakemuksesta riippuen joko määräaikaiseksi tai toistaiseksi voimassa olevaksi.**
- **Poikkeamispäätösten määräaikaisuus viideksi vuodeksi**

# Poikkeaminen jätehuoltomääräyksistä 40§

- ▶ Selkiytetään jätehuoltomääräyksistä poikkeamisten ehtoja.
  - aluekeräys tai kimppa 4 §,
  - Jätteenkuljetuksen keskeyttäminen 22 §,
  - polttokelpoisen jätteen tyhjennysvälin pidentäminen 23§,
  - muu poikkeaminen 40 §.



# Lausuntopyynnöt

- **Jätehuoltomääräysten luonnoksesta pyydettävät lausunnot**
  - Jätehuoltomääräysten luonnos asetetaan nähtäville ennen jätehuoltomääräysten antamista.
  - Lakeuden EKO:n kuntien asukkaat voivat antaa luonnoksesta mielipiteensä.
  - Luonnos lähetetään lausunnon antamista varten Pohjois-Suomen ELY-keskukselle, alueen ympäristönsuojeluviranomaisille, jätehuoltoviranomaisen toimialueen kunnille, operatiiviselle toimijalle Kempeleen jätekuljetus Ky:lle sekä alueella toimiville jätehuoltoyrityksille.
  - Mahdolliset lausunnot on toimitettava jätehuoltoviranomaiselle X.X.2022 mennessä.



# Näytetään tietä uudelle jätehuollolle!



# KIITOS