



LIMINGAN KUNTA

Kirkonkylän asemakaavan muutos ja laajennus – Poutalan alue LUONTOSELVITYS

30.11.2021

Sisällysluettelo

1	JOHDANTO	2
2	KAAVA-ALUEEN SIJAINTI JA KUVAUS	3
3	AINEISTO JA MENETELMÄT	4
3.1	Kasvillisuus ja luontotyypit	4
3.2	Linnusto	4
3.3	Eläimistö ja EU:n luontodirektiivin liitteen IV (a) eläinlajit.....	4
4	KASVILLISUUS JA LUONTOTYYPIT	6
4.1	Yleiset kasvillisuusolosuhteet	6
4.2	Luonnonympäristön yleiskuvaus	6
4.2.1	Metsät.....	6
4.2.2	Kulttuurivaikuttaiset ympäristöt	8
4.2.3	Vesistöt	9
4.2.4	Arvokkaat luontokohteet.....	10
4.3	Uhanalainen ja alueellisesti merkittävä kasvilajisto	11
5	LINNUSTO	12
5.1	Pesimälinnusto	12
5.2	Suojelullisesti huomionarvoiset lajit ja linnustollisesti arvokkaat kohteet	14
6	Eläimistö	15
6.1	Alueen yleinen eläinlajisto.....	15
6.2	Direktiivilajisto	15
	Lähteet	17

30.11.2021

1 JOHDANTO

Limingan kuntakeskuksen lounaispuolella, Poutalaksi nimetyllä alueella on vireillä asemakaavamuutos ja -laajennus. Tavoitteena on kasvattaa kunnan tonttitarjontaa laajentamalla asutusaluetta Kaarteenahon länsipuolelle sekä mahdollistaa vesilaitoksen laajennus ja varikkoalueen sijoittuminen junaradan pohjoispuolelle. Poutalan alueen luontoarvoja on tarkasteltu aiemmin laajemmassa Vt 8:n ympäristön strategisessa osayleiskaavassa, jonka yhteydessä on laadittu luontoselvitys (Albus 2018). Kaavamuutosprosessin alkuvaiheessa asemakaava-alueelle on laadittu aiempiin selvityksiin ja yleisiin taustatietoihin pohjautuva linnustoselvitys ja -vaikutusarviointi (Ramboll 2019) syksyllä 2019. Kaavan ensimmäisessä viranomaisneuvottelussa 2018 on todettu tarve täydentää asemakaava-alueen selvityksiä sekä laatia mahdollisesti erillinen lepakkoselvitys. Kaavamuutosprosessi on käynnistetty jo keuhällä 2018. Poutalan asemakaavan osallistumis- ja arviointisuunnitelma on ollut nähtävillä alkuvuodesta 2020.

Tämä kaavamuutosprosessia palveleva luontoselvitys on alueen luontoarvojen nykytilan kuvaus ja se sisältää kasvillisuus- ja luontotyyppiselvityksen, pesimälinnustoselvityksen sekä lepakkoselvityksen. Lisäksi on tarkasteltu muiden alueella levinneisyytensä puolesta mahdollisten direktiivilajien elinympäristöjä ja esiintymispotentiaalia. Tämä luontoselvitys on alueen nykytilan kuvaus kaavassa huomioidavien luontokohteiden tarkastelun näkökulmasta. Selvitys ei sisällä kaavamuutoksen vaikutusarviointia tai suosituksia maankäytölle.

Luontoselvityksen maastotyöt sekä raportoinnin on laatinut FM biologi Minna Takalo FCG Finnish Consulting Group Oy:stä

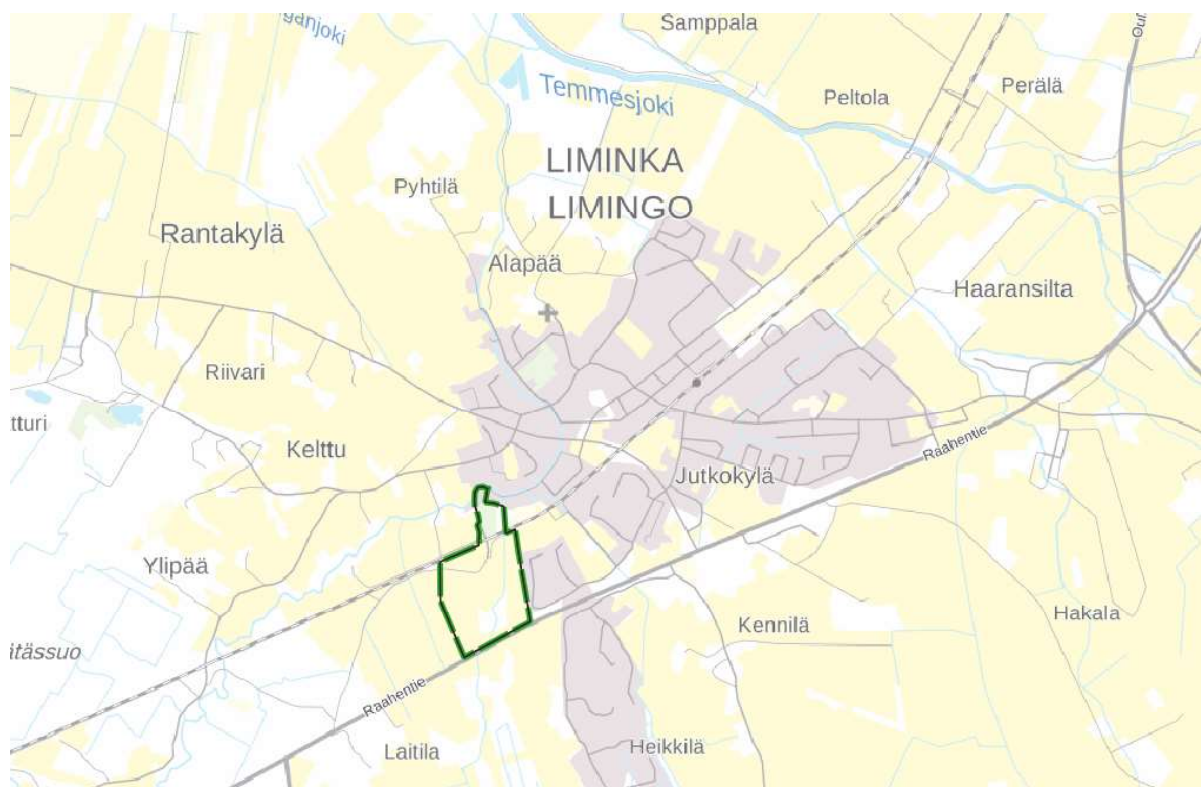
pensastasku lukeutuu alueen pesimälajistoon



30.11.2021

2 KAAVA-ALUEEN SIJAINTI JA KUVAUS

Limingan kirkonkylän asemakaavan muutos- ja laajennusalue sijaitsee keskustan lounaispuolella. Kaava-alue rajautuu etelässä valtatie 8:n, idässä Kaarteenahon asuinalueeseen, pohjoisessa osittain Rantatiehen ja osin Pohjanmaan rataan sekä lännessä peltokiinteistöihin. Asemakaava-alueelle ollaan osoittamassa 49 tontin laajuinen pientaloasuinalue virkistysalueineen. Alueen pinta-ala on noin 33 hehtaaria. Alueella on voimassa Limingan kirkonkylän asemakaava. Alueen pohjoisosa lukeutuu Oulun seudun osayleiskaava 2020:n (hyväksytty 5/2007) ja alueen eteläosat sijoittuvat Limingan valtatie 8:n ympäristön osayleiskaavaan (hyväksytty 9/2019)



Kuva 1. Poutalan kaavamuutosalueen sijainti kuntakeskuksen lounaispuolella. Pohjakartta MML 2021.

30.11.2021

3 AINEISTO JA MENETELMÄT

3.1 Kasvillisuus ja luontotyypit

Kaava-alueen kasvillisuus- ja luontotyyppiselvitys on toteutettu parhaan kasvukauden aikaan 8.6 ja 5.7. 2021 ja selvitykseen on käytetty yhteensä yksi maastotyöpäivä. Tämän lisäksi alueen olosuhteita on tarkasteltu pesimälinnustoselvityksen yhteydessä 20.5., 7.6.

Kasvillisuusselvityksen taustatietoina on tarkasteltu Suomen Lajitietokeskuksen (Laji.fi -tietokanta) paikkatietoja sekä alueelta tai sen lähialueelta aiemmin laadittuja selvityksiä. Kattavia luontoselvityksiä juuri kyseiselle alueelle ei ole aiemmin toteutettu. Lisäksi on tarkasteltu Metsäkeskuksen avointa metsävaratietoa mahdollisten metsäsuunnittelussa paikannettujen arvokohteiden osalta (Suomen Metsäkeskus 2021).

Kasvillisuuden ja luontotyyppien inventoinneissa tarkasteltiin luonnon monimuotoisuuden säilyttämisen kannalta merkittäviä kohteita, lakisääteisiä arvokohteita ja huomionarvoisen lajiston esiintymiä.

3.2 Linnusto

Kaavamuuotosalueen pesimälinnustoselvitysten maastotyöt suoritettiin 20.5., 7.6. sekä 5.7. aikana. Kaavamuuotosalueen sekä laajemmin sen lähialueen linnustoa tarkasteltiin myös iltaisin toteutettujen lepakkoselvitysten aikana kesä-elokuussa. Alueella suoritettujen linnustoselvitysten ensisijaisena tavoitteena oli selvittää asemakaavoitettavan alueen ja sen lähivaikutusalueen pesimälinnuston yleispiirteet sekä suojelullisesti arvokkaiden lajien mahdollista esiintymistä. Selvitysten aikana pyrittiin havainnoimaan suojelullisesti arvokkaita lintulajeja, joita ovat Suomen luonnonsuojelulailla (20.12.1996/1096) ja luonnonsuojeluasetuksella (14.2.1997/160) uhanalaisiksi tai erityistä suojelua vaativiksi säädettyt lajit, EU:n lintudirektiivin liitteen I lajit (79/409/ETY) ja Suomen Punaisen kirjan uhanalaiset ja silmälläpidettävät lajit sekä alueellisesti uhanalaiset lajit (Hyvärinen ym. 2019). Poutalan kaavamuuotosalueelta ei ole aiemmin laadittu kattavia pesimälinnustoselvityksiä.

Kaavamuuotosalueen tavanomaista pesimälinnustoa ja lajien runsaussuhteita hankealueella selvitetiin kolmen käyntikerran kartoituslaskennalla laskentaohjeiden mukaisesti (LUOMUS 2018). Selvitys-alueetta kuljettiin läpi ja havaitut, laulavat tai varoittelevat yksilöt etenkin merkittävämmissä tai harvakuisemmista lajeista merkittiin kartoille. Sovelletulla kartoituslaskennalla havainnoitiin myös lähialueen peltojen pesimälajistoa sekä kirjattiin kaikki havainnot ns. merkittävämmissä lajeista lähialueella. Alueen pienialaisuudesta johtuen kaikki merkittävät lajit on saatu kartoitettua luontoselvitysten yhteydessä hyvin kattavasti.

Muuttolinnuston osalta tieto alueen merkityksestä muuttolinnuston levähdysalueena perustuu selvityksen laatijan paikallistuntemukseen ja kokemukseen useiden vuosien ajalta.

3.3 Eläimistö ja EU:n luontodirektiivin liitteen IV (a) eläinlajit

Lähtötietoja selvitysalueen eläimistöstä hankittiin laji.fi -tietokannan paikkatiedoista tarkastelemalla laajemmin Limingan keskustaajaman aluetta. EU:n luontodirektiivin liitteessä IV (a) mainitun eläinlajiston osalta kaava-alueella toteutettiin lepakoiden erilliselvitys. Viitasammakon esiintymistä kartoitettiin kuuntelemalla lajille soveliailla alueilla mahdollista soidinpulputusta pesimälinnustoselvitysten yhteydessä kesäkuun alkupäivinä, mikä on lajin inventoinneille Pohjois-Pohjanmaalla soveliaista aikaa. Inventointiajankohta oli tyyni ja lämmin.

30.11.2021

Kaava-alueella kaikki järeämmät haavat tarkasteltiin sekä etsittiin kolopuita pesimälinnusto- ja kasvillisuus selvitysten yhteydessä alueen liito-oravapotentialin selvittämiseksi.

Alueelle laadittiin lepakkoselvitys, joka toteutettiin lajiryhmän inventointisuositusten mukaisesti aktiivisella detektoriselvityksellä (Pettersson D240X) kesäkuun ja elokuun välisenä aikana (SLTY 2012). Inventointiajankohdat valittiin siten, että säätila on tyyni ja lämmin. Kesä 2021 oli erityisen otollinen lepakkoselvitysten kannalta, sillä oli lämmintä ja sateetonta. Inventoinnit toteutettiin 7.6., 5.7. sekä 21.8. 2021, keskimäärin kelo 20.00-01.30 välisenä aikana. Kesä-heinäkuussa selvitys painottui puolen yön tietämille ja elokuussa jo klo 20.00-24.00.

Alueen luontoselvityksissä tarkasteltiin erityisesti seuraavia kohteita:

- Vesilain suojaamat vesiluontotyypit (Vesil 2. luku 11 §)
- Erityisesti suojeltavien lajien esiintymät (LSL 47 § / LSA 21 §)
- Luontodirektiivin liitteiden IV a ja b lajiston esiintymät ja elinalueet
- Muut arvokkaan lajiston esiintymät: uhanalaiset lajit (Hyvärinen ym. 2019) ja alueellisesti uhanalaiset ja muutoin merkittävät lajit (Ryttäri ym. 2012)
- Alueellisesti ja paikallisesti edustavat luontokohteet esim. iäkkäämpää lahopuustoa sisältävät kohteet, luonnonmuistomerkit, perinnebiotoopit.
- Luontotyyppien uhanalaisuusluokituksen (Kontula ym. 2018) mukaisesti arvokkaimmat luontokohteet
- Linnuston ja riistalajiston kannalta arvokkaat elinympäristöt



Kuva 2. Selvitysalueen sijainti ilmakuvalla. Taustakartta MML 2021.

30.11.2021

4 KASVILLISUUS JA LUONTOTYYPIT

4.1 Yleiset kasvillisuusolosuhteet

Limingan seutu sijaitsee keskiboreaalaisella Pohjanmaan (3a) metsäkasvillisuusvyöhykkeellä. Soiden osalta alue sijoittuu Suomenselän ja Pohjois-karjalan aapasoiden vyöhykkeelle (3a). Liminka sijoittuu suurelta osin geologisesti ns. Muhosmuodostuman alueelle, joka edustaa silttistä ja savista sekä alavaa seutua. Alueen topografiset erot ovat hyvin vähäisiä. Seudun kallioperä koostuu happamista kivilajeista, joten vaateliaan ja kalkkivaikutteisia kasvupaikkatyyppinä suosivan putkilokasvilajiston esiintymispotentiaali on hyvin vähäinen. Seudullisesti vaatelias lajisto esiintyy matalakasvuilla rantaniityillä tai vanhan maatalouskulttuurin luomilla niukkaravinteisillä kasvupaikoilla. Lehtoja ja lehtokorpiä seudulle sijoittuu hyvin vähän.

4.2 Luonnonympäristön yleiskuvaus

4.2.1 Metsät

Poutalan kaavamuutosalueelle sijoittuu enemmän peltoalueita, kun varsinaista kivennäismaan metsää. Selvitysalueen eteläosassa on yksi metsäkuvio, joka sisältää metsittymässä olevaa entistä kosteaa ja kuivempaa peltopohjaa. Alueen kapean kivennäismaan metsän kasvupaikkatyyppit vaihtelevat tuoreesta keskiravinteisesta lehdosta (GOMaT) tuoreisiin kuusivaltaisiin kangasmetsiin (VMT). Kaava-alueen metsäkuvio on itä- ja pohjoisosastaan tuoreen ja osin lehtomaisen (GOMT) kankaan kuusivaltaista talousmetsää ojan varrella ja sen itäpuolella. Kuusikko on varttunutta, tasaikäistä kasvatusmetsää, jossa järeimmät puut ovat noin 70-120 vuotiaita. Vanhasta 1950-luvun peruskartasta voidaan nähdä, että tuoreen kankaan järeäpuustoisempi kuusikko on ollut metsänä jo tuolloin ja nykyisen metsäkuvion länsiosat ovat olleet pääasiassa peltoa tai lehtoniittyä (kuva 6).

Metsäkuvion pohjoisosassa on muutamia järeitä haapoja, samoin metsäkuviolle ja vt 8:n suuntaan johtavan peltotienvarrella on järeiden haapojen muodostama puukujanne.

Metsäkuviota ja kaavaa-alueen peltoja halkoo nimetön oja, joka laskee Liminganjokeen. Ojan varrella on todennäköisesti aikoinaan sijainnut laajemmin lehtoja ja lehtokorpea ja alue on sittemmin metsätalouskäytössä ojitettua ja parhaat lehdot pelloiksi raivattuja. Puusto alueen nykyisellä metsäkuviolla on tasaikäistä sekä lehdon, että tuoreen kankaan alueella. Metsäkuvion länsiosassa tuoreen lehdon kuviolla on matalia vanhoja pelto-ojituksia ja puusto on hieskoivun, pihlajan ja tuomen muodostamaa, melko tasaikäistä lehtipuustoa. Pensaskerroksessa esiintyy pohjanpunaherukkaa sekä lehtipuun taimia ja muutamia kuusia. Lehtomaisen kasvillisuuden muodostavat mm. karhunputki, mesiangervo, lehtovirmajuuri, metsäalvejuuri, lehtonurmikka, kevätlehtoleinikki, lehtokorte, metsäkurjenpolvi ja oravanmarja. Uoman varrella kosteammalla entisellä peltopohjalla mesiangervo ja huopaohdake ovat runsaita. Lisäksi uoman lähellä, melko pienellä alueella, esiintyy Oulun eteläpuolisessa Suomessa luonnonvaraisena harvalukuista lehtokulleroa.

30.11.2021



Kuva 3. Tuoreen lehdon kasvupaikkatyyppiä talousmetsässä, osin entisellä peltopohjalla. Ylispuusto on nuorta ja melko tasaikäistä, pääasiassa hieskoivua.



Kuva 4. Lehdon kasvupaikkatyyppiä sijoittuu nykyisen peltoalueen laiteessa metsittyneelle entiselle, kostealle peltopohjalle. Koivut kasvavat rivissä vanhojen pelto-ojien paikalla.

30.11.2021

4.2.2 Kulttuurivaikuttetut ympäristöt

Poutalan kaava-alueella on runsaasti viljelykäytössä olevaa peltoa, etenkin alueen eteläosissa. Pohjoisosan pelloista osa on viljelykäytöstä poistunutta ja pensoittunutta entistä peltopohjaa. Mesiangervo ja horsma sekä kiilto- ja mustuvapaju muodostavat kasvillisuuden pääosan näillä pohjoisosan pensoituvilla pelloilla. Vanhoilla puustoisilla peltopohjalla on runsas linnusto, joka koostuu kuitenkin yleisistä lajeista.

Aivan kaava-alueen pohjoisosaan sijoittuu Limingan Veden kiinteistöt sekä hoidettu pihapiiri. Alueella on myös vieraslajeihin lukeutuvaa etelänruttojuurta, jonka leviäminen ympäristöön tulisi estää.

Pohjanmaan radan alikulkutien ympäristössä on viljelykäytöstä poistunut laajempi, pensoittuva vihervyöhyke, jolla esiintyy enemmän luontaista ja kulttuurivaikuttetusta niittylajistoa. Muutoin kaava-alueen pellot junaradan eteläpuolella ovat nurmiviljelyssä.

Kaava-alueelta ei paikannettu haitallisia vieraslajeja, muutoin kuin Vesilaitoksen pihapiiristä. Pensoituneet entiset peltopohjat sisältävät runsaasti ns. peltorikkakasveja. Pohjanmaan radan varrella esiintyy runsaasti Oulun nimikkokasviksi nimettyä hietalituruohoa (ent. hietapitkäpalko). Erityisiä arvokkaita perinnebiotooppeja kaava-alueelle ei sijoitu, eikä sen mukaisesti uhanalaista putkilokasvilajistoa.



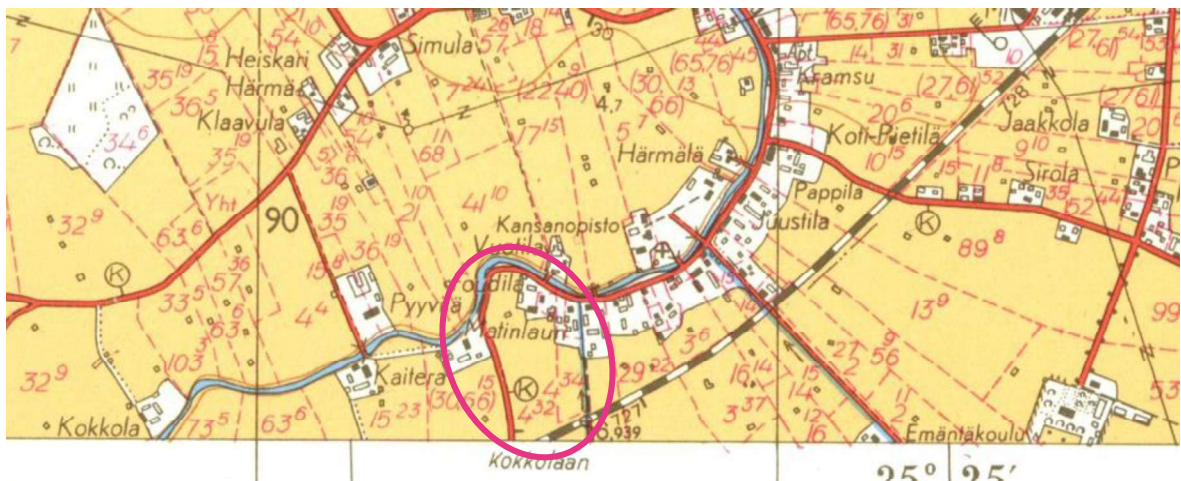
Kuva 5. Kaava-alueella on nurmiviljelyssä olevia pelloja sekä peltotien ja ojanlaiteiden monimuotoisempia kasvipeitteisiä vyöhykkeitä.



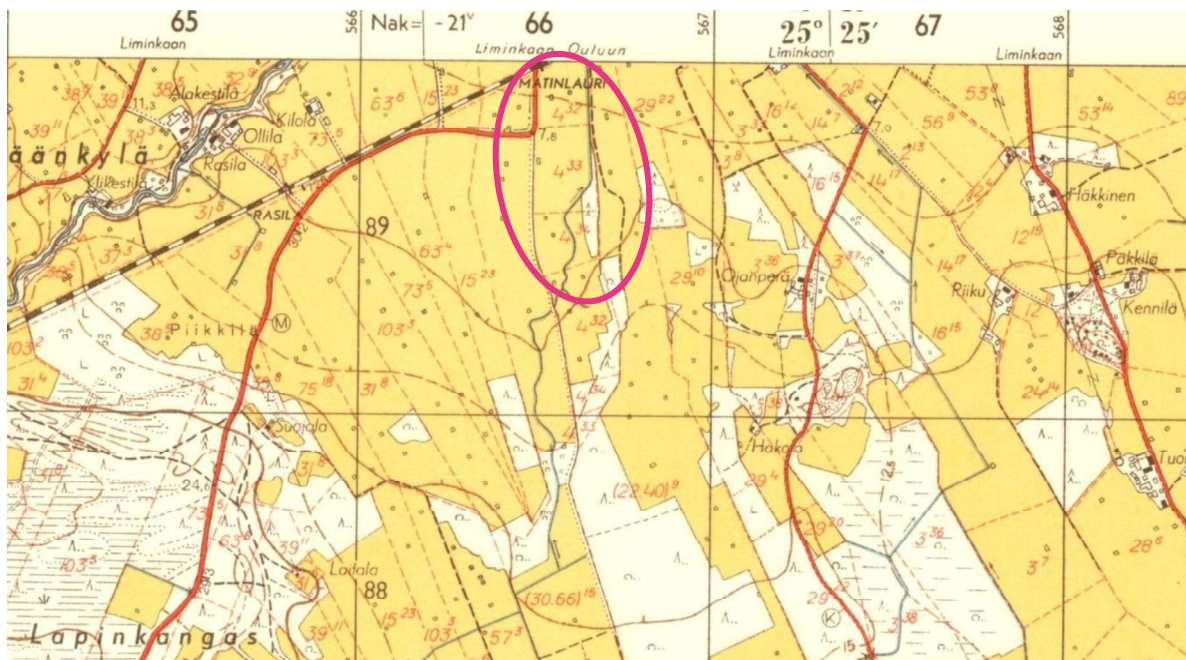
30.11.2021

4.2.3 Vesistöt

Kaava-alueelle ei sijoitu luonnontilaisia pienvesiä, kuten lähteitä, puroja tai noroja. Liminganjokeen laskeva nimetön uoma on aikoinaan ollut joen luonnontilainen sivu-uoma, jota on vuosisatojen myötä muokattu ja sen latvavesiä etenkin oikaistu. Vanhojen peruskarttojen (MML; 1952-1953) perusteella uoma on laskenut Lapinkankaan ja Selkäsenkylän välisiltä viljelyksiltä ja ollut peltolohkojen mukaisesti jo tuolloin oikaistu, loppuosallaan luonnontilainen.



Kuva 6. Kaava-alueen sijoittuminen vanhoille peruskartoille. Yläkuvassa kaava-alueen pohjoisosat vuoden 1953 peruskartalla ja alakuvassa kaava-alueen eteläosat vuoden 1952 peruskartalla. Ote peruskartoilta; Kartat © MML, vanhat painetut kartat.



30.11.2021

4.2.4 Arvokkaat luontokohteet

Luontokohteiden arvottaminen

Arvokkaiksi luontokohteiksi luetaan kohteet, joiden olemassaolo merkittävästi lisää tarkasteltavan alueen luontoarvoja. Merkittävimmät tällaiset ympäristötyypit on lueteltu luonnonsuojelulaissa (LsL 29 §). Metsälaki (MetsäL 10 §) määrittelee metsätaloustoimissa huomioitavia erityisen tärkeitä elinympäristöjä, jotka ilmentävät luonnon monimuotoisuutta ja ne on hyvä huomioida myös muussa maankäytön suunnittelussa. Vesilain 2 luvun 11 §:ssä on luonnontilaisten pienvesien muuttamis-kielto.

Suomen toisessa luontotyyppien uhanalaisuusarvioinnissa (Kontula ym. 2018) luontotyyppien uhanalaisuutta on tarkasteltu yleisesti koko maassa sekä erikseen Pohjois-Suomessa ja Etelä-Suomessa. Liminka sijoittuu eteläborealiselle kasvillisuusvyöhykkeelle, joka luetaan luontotyyppien uhanalaisuuden aluejaossa Etelä-Suomeen. Kaava-alueen luontotyyppi-inventoinneissa kiinnitettiin erityisesti huomioita mahdollisiin luontotyyppien uhanalaisuusluokituksessa uhanalaisiin sekä silmälläpidettäviin luontotyyppisiin, jotta alueen luontoarvoja voidaan tarkastella uusimman luontoselvitysooppaan (Luopas 2021, julkaisematon) kriteerien mukaisesti.

Luontotyyppinä suojellaan tai huomioidaan muutoin maankäytössä luonnon monimuotoisuuden turvaamiseksi ja lajien elinympäristöjen säilyttämiseksi. Arvokkaalla luontotyyppillä esiintyy usein myös arvokasta eliölajistoa. Arvokkaiden luontotyyppien lisäksi maankäytön suunnittelussa huomioitavia kohteita ovat uhanalaisten, ja varsinkin erityisesti suojeltavien eliölajien (LSL 46 § ja 47 §) esiintymät, sekä EU:n luontodirektiivin liitteiden IV a tarkoittamien eläinlajien lisääntymis- ja levähdysalueet tai liitteen IV b kasvilajien esiintymät (LSL 49 §).

Kaava-alueen arvokohteiden tulkinta

Inventoiduilla kaavamuuotosalueella tai sen lähiympäristössä ei sijaitse luonnonsuojelulain 29 §:n mukaisia arvokkaita luontotyyppinä, vesilain 2 luvun 11 §:n määritelmän mukaisia pienvesiä tai metsälain 10 § määrittelemiä erityisen arvokkaita elinympäristöjä.

Kaava-alueen pohjoispuolelta paikannettiin pohjanlepakon ruokailualueita, jotka osittain sijoittuvat myös kaava-alueen pohjoisosan pakettipellolle. Kaava-alueen eteläosan metsäkuvioon sisältyvä tuoreen keskiravinteisen lehdon kuvio on entistä lehtoon raivattua peltopohjaa, joka on myöhemmin metsittynyt ja alkanut taas kasvaa lehtojen tyyppilajistoa ja lehtipuuta. Lehtoa ei siten arvoteta selvityksen perusteella luonnontilaisena tai sen kaltaisena lehtotyyppinä arvokkaisiin ja maankäytön suunnittelussa huomioitaviin luontokohteisiin.

Luontokohteena luonnontilaiset virtavedet ovat paikallisesti monimuotoisuutta lisääviä kohteita. Metsälaki muualla, kuin asemakaava-alueella turvaa virtavesien välittömien lähiympäristöjen puus-
toa. Kaava-alueen halki virtaavaa uomaa ei voida pitää nyky muodossaan purona tai vesilain mukaisena norona. Uoma on latvaosiltaan suora kanava ja se johtaa vetensä tehokkaassa maatalouskäytössä olevilta peltoalueilta. Uoma on kaava-alueella rakenteeltaan monipuolisempi, mutta sen varrella on myös vanhaa ruoppauspengertä. Uoman varrelle on merkitty vt 8:n luontoselvityksessä (Albus 2018) ns. LUMO-kohde, joka viittaa maatalouden luonnon monimuotoisuuden, maiseman ja vesiensuojelun kannalta merkittäviin vyöhykkeisiin, joiden hoito on tukiperusteista. Luontotyyppinä *havumetsävyöhykkeen purot ja pikkujuot* ovat Etelä-Suomessa erittäin uhanalaisia (EN) ja koko maassa vaarantuneita (VU). (Kontula ym. 2018).

30.11.2021

4.3 Uhanalainen ja alueellisesti merkittävä kasvilajisto

Selvitysalueen kasvillisuutta on tarkasteltu uusimman uhanalaisuusluokituksen perusteella (Hyvärinen ym. 2019). Alueellista uhanalaisuutta on tarkasteltu Keskipohjoisen Pohjanmaan (3a) kasvillisuusvyöhykkeellä (Ryttäri ym. 2012). Kaava-alueen inventoinneissa ei paikannettu uhanaltaista tai luontodirektiivin liitteen IV b mukaista putkilokasvi- tai sammallajistoa. Selvitysalueelta havaittiin 3a vyöhykkeellä alueellisesti uhanalaista (RT) niittykulleroa (*Trollius europaeus*). Kulleron esiintymät sijoittuvat lehtomaiselle vanhalla peltopohjalle sekä ojitetun tuoreen keskiravinteisen lehdon alueelle, välittömästi uoman varrelle. Kukkivia yksilöitä havaittiin neljä ja kukkimattomia vajaa kymmenen. Laji on valtakunnallisessa uhanalaisuusluokituksessa elinvoimainen (LC).

Valtakunnallisesti silmälläpidettäviin (NT) lukeutuvaa vesihilpeä (*Catabrosa aquatica*) havaittiin selvitysalueen länsipuolella pelto-ojassa kohtalaisen laajana kasvustona, josta etäisyyttä kaava-alueeseen 500 metriä. Noin kilometrin etäisyydellä kaava-alueesta on muutamia havaintotietoja ahokissankäpälastä (*Antennaria dioica*), joka on myös valtakunnallisesti silmälläpidettävä (NT). Kissankäpälastä kasvu- paikat sijoittuvat usein tienpientareille, sillä se on kuivien ja avoimien paikkojen laji. Lajia esiintyy Pohjois-Pohjanmaalla paikoittain yleisesti.

Rantatien ja Raahentien risteysalueella on Laji.fi -tietokannassa havaintotieto suikeanoidanlukosta (*Bothrychium lanceolatum*) vuodelta 2015. Laji on uusimmissa uhanalaisuusluokituksessa vaarantunut (VU) ja etäisyyttä esiintymästä kaava-alueeseen on noin 1,1 kilometriä.



Kuva 7. Lapin maakuntakukka kullero on Oulun eteläpuolella luontaisesti esiintyessään hyvin harvalukuinen ja se lukeutuu alueellisesti uhanalaiseihin putkilokasvilajeihin. Lajia esiintyy kaava-alueen lehtomaisella vanhalla peltopohjalla. Lajiesiintymät osoitettu tähdellä karttakuvassa (oik.). Toinen tiedossa oleva luonnonvarainen kulleroesiintymä on Liminganjoen latvavesiltä Limingan ja Siikajoen rajalla.

30.11.2021

5 LINNUSTO

5.1 Pesimälinnusto

Poutalan kaavamuutosalueen peltoympäristö on pieni- ja keskikokoista, eikä tehomaa- ja metsäkäytössä olevaa salaajittua peltoa. Ojan varsien kasvillisuusvyöhykkeet, järeitä puita sisältävät puukujanteet, pakettipellot, muutamat linnunpöntöt sekä kasvillisuuden rehevyys lehtomaisella peltopohjalla lisäävät alueen monipuolisuutta linnuston elinympäristönä.

Selvitysalueella toteutetuissa pesimälinnustoselvityksissä havaittiin kaikkiaan 49 lintulajia, joista 22 tulkittiin alueella varmasti tai todennäköisesti pesiviksi. Alueen yleisistä pesimälajeista ei laskettu maalinnuston keskitiheyttä parimäärän perusteella.

Alueen sijainnista ja ihmisvaikutteisuudesta johtuen alueen linnusto koostuu pääasiassa alueellisesti yleisistä ja melko tavanomaisista maatalous- ja kulttuurivaikutteisten alueiden lajistosta sekä seka- ja metsäalueten lajistosta. Pesimälinnustoselvityksen perusteella alueen runsaslukuisimmat pesimälajit ovat pajulintu, sinitiainen, peippo, punakylkirastas, punarinta ja keltasirkku. Nämä kuusi lajia muodostavat suurimman osan kaikista selvitysalueen lintupareista. Peltolinnustossa työttöhyppä pesii kahden parin voimin kaava-alueen pelloilla. Isokuovin pesintä todettiin junaradan pohjoispuolella, aivan kaava-alueen rajauksen tuntumassa. Limingan alueen erikoislajeihin kuuluva mustapyrstökuri pesii kaava-alueella, laji osoitti pesinnän alkuvaiheessa reviiriään junaradan molemmilla puolilla, osittain myös kaava-alueen ulkopuolella.

Peltoalueen haapakujan varrella on pönttöjä. Alueella on pieniä linnunpönttöjä, joista jokaisessa havaittiin pesintä. Sinitiainen ja talitiainen pesivät metsäalueen ja peltotien puukujanteen pöntöissä. Kaava-alueelle sijoittuvan ladon seinässä on tuulihaukan pönttö, jossa todettiin pesintä. Ainakin yksi poikanen selvisi elokuussa lentokykyiseksi.

Pensoittuneen pohjoisosan alueella havaittiin punavarpusen ja hernekertun pitävän reviiriään. Vaarantuneen (VU) pensastaskun pesiviä pareja kaava-alueelle sijoittuu kaksi, toinen junaradan alikulun pohjoispuolelle ja toinen aivan kaava-alueen länsiosaan pelto-ojien varrella. Vaarantunut haarapääsky (VU) pesii Vesilaitoksen pihapiirissä. Pajusirkun (VU) pesintä sijoittuu junaradan pohjoispuolelle aivan kaava-alueen itäosissa. Mustapääkerttu pitää reviiriään ojan varrella rehevien lehtomaisten tuomipensaikkojen alueella. Alueen peltojen pesimälajeista isokuovi, kiuru ja västäräkki ovat uhanalaisuusluokitukseltaan silmälläpidettäviä (NT). Kaava-alueen länsiosan pelloilla havaittiin saalisteleva suopöllö, jonka reviirin sijoittuu todennäköisesti vt 8:n eteläpuolelle. Ns. laulavista yölinnuista kaava-alueen länsipuolella havaittiin heinäkuussa luhtakerttunen.



Kuva 8. Punakylkirastas on alueen sekametsässä esiintyvä ja vastaaville kohteille hyvin tyypillinen pesimälaji.

30.11.2021



Kuva 9. Mustapyrstökuirin havaittiin pesivän ja tuottavan kolme maastopoikasta kaava-alueella ja sen lähialueella tuntumassa. Lajin aktiivisimman reviirin osoittama alue alakuvassa osoitettu oranssilla ympyrällä. Karttakuvassa on osoitettu myös muiden uhanalaisyntuksen omaavien ja alueella pesiviksi tulkittujen tai seudullisesti harvalukuisten / alueellisesti uhanalaisten lajien reviirien keskimääräinen sijainti.



30.11.2021

5.2 Suojelullisesti huomionarvoiset lajit ja linnustollisesti arvokkaat kohteet

Pesimälajiston elinympäristöt

Havaituista varmasti tai todennäköisesti pesivistä 22 lajista 4 lajia on varsinaisesti uhanalaisia ja kolme silmälläpidettäviä. Uhanalaisuusstatuksen omaavia ovat pajusirkku (VU), pensastasku (VU), haara-pääsky (VU) ja mustapyrstökuiri (VU). Silmälläpidettäviä ovat isokuovi (NT), kiuru (NT) ja västäräkki (NT), ja alueellisesti uhanalainen on tiltalti (RT). Useat näistä huomionarvoisista lajeista ovat kuitenkin alueellisesti melko tavanomaisia, vaikka niiden kannankehitys onkin ollut taantuvaa.

Kaavamuutosalueelle ei sijoitu varsinaisesti linnustollisesti arvokkaita alueita, vaan hyvin yleistä peltojen, kulttuuriympäristöjen ja talousmetsien muodostamaa mosaiikkimaisesti vaihtelevaa elinympäristöä. Kaava-alueen pohjoispuolelle, noin neljän kilometrin etäisyydelle, sijoittuu valtakunnallisesti merkittävä Liminganlahden lintuvesi ja Natura-alue.

Muuttolinnusto ja levähdysalueet

Limingan peltolakeudet sisältyvät osaltaan kansainvälisesti merkittäviin (IBA) ja/tai kansallisesti tärkeisiin (FINIBA) Oulun seudun kerääntymisalueisiin. Lähimmillään kaavamuutosalue sijoittuu noin 800 metriä tämän määritellyn kerääntymisalueen eteläpuolelle.

Selvitysalueella ei havaittu merkittävästi muutonaikaista kerääntymistä. Ainoastaan kapustarintoja lepäili jokivarren ja junaradan peltojen alueilla, osin kaava-alueella toukokuun ensimmäisten inventointien aikana. Töyhtöhyppällä ja isokuovilla on tyypillisesti pieniä syysmuuttokerääntymiä seudun pelloilla, joista rehua on ajettu. Poutalan alueella ei lepäile metsähanhia, joutsenia tai kurkia. Alueen yli tapahtuu etenkin kurjen syysaikaisia yöpymislentoja Liminganlahden ja Revonnevan välillä. Etenkin kurjen, laulujoutsenen ja harmaahanhien syysmuuttokerääntymien yöpymislentoja elo-syyskuulta lähtien aina lokakuulle saakka on totuttu näkemään Limingan keskustaaajamassa ja mm. Poutalan itäpuolelle sijoittuvilla asutusalueilla.



Kuva 10. Poutalan kaava-alueella on tuulihaukan pönttö, jossa todettiin pesintä kesällä 2021.

30.11.2021

6 Eläimistö

6.1 Alueen yleinen eläinlajisto

Kaava-alueen yleinen eläinlajisto on tyypillistä maa- ja metsätalousvaltaisen havumetsävyöhykkeen lajistoa, jota esiintyy myös asutusalueen tuntumassa. Kaava-alueen inventoinneissa havaittiin metsäkauriin viihtyvän alueen metsäkuviolla ja ojan varsi on hyvin hirvieläinten kuluttamaa. Alueella havaittiin myös rusakon ja metsäjäniksen risteymätyypisiä yksilöitä.



Kuva 11. Metsäkauris on havaintojen mukaan kaava-alueella ja vt 8:n ympäröivillä pienten metsäalueiden pirstomilla peltolakeuksilla hyvin viihtyvä ja yleinen laji.

6.2 Direktiivilajisto

EU:n luontodirektiivin liitteessä IV (a) luetellaan yhteisön tärkeänä pitämiä, ns. tiukan suojelujärjestelmän lajeja, joiden lisääntymis- ja levähdyspaikan hävittäminen ja heikentäminen on Suomen luonnonsuojelulain perusteella kiellettyä (Lsl 49 § ja 42 §). Laajemmin tarkastellen tähän lajistoon kaavamuuotosalueella voivat lukeutua lepakot (etenkin pohjanlepakko) sekä saukko, liito-orava ja viitasammakko.

Alueelle ei sijoitu **viitasammakolle** otollisia laajempia kosteikkoja tai lampia. Viitasammakon elinympäristöksi saattavat kelvata myös hitaasti virtaavat suuremmat ojat. Kaava-alueen uomasta viitasammakon soidinpulputusta ei kuultu, vaikka alueella käytiin useita kertoja kevään ja alkukesän aikana, hyvin otollisen säätilan vallitessa. **Saukon** elinpiiri on laaja, joten saukko saattaa liikkua etenkin talvi-aikaan Liminganjokivarresta myös siihen laskevia pelto-ojia myöden etsien mahdollisia ruokailualueita. Saukon ydinreviirinä eli lisääntymisalueena kaava-alueelle sijoittuva uoma on virtaamaltaan heikko, eikä siinä esiinny todennäköisesti riittävästi kesäaikaista ravintoa.

30.11.2021

Viitteitä **liito-oravan** esiintymisestä kaava-alueella ei luontoselvitysten yhteydessä havaittu. Alueen metsäkuvio sekä järeämmät haavat ovat alueellisesti ajatellen lajille potentiaalisia elinympäristöjä. Lajin levinneisyys Oulun seudulla on hyvin aukkoista, eikä lajista ole lainkaan havaintoja Limingan kunnan länsiosista.

Kaikki Suomessa esiintyvät lepakkolajit lukeutuvat luontodirektiivin liitteen IV (a) lajistoon. Kaava-alueen lepakkoselvityksessä todettiin Liminganjokivarren olevan **pohjanlepakolle** merkittävää saalistusalueita. Vertailun vuoksi jokaisella kartoituskerralla lepakoita tutkattiin myös Liminganjokivarressa kansalaisopiston ja vesilaitoksen välisellä alueella, missä havaittiin aina 2-8 saalistelevaa pohjanlepakkoa. Pohjanlepakosta tehtiin havaintoja kahdella kartoituskerralla myös kaava-alueen puolella, jolloin 5.7. yksittäinen pohjanlepakko saalisteli Vesilaitoksen pihapiirissä ja palasi aina takaisin jokivarteen ja joen pohjoispuolelle. Samoin yksittäinen pohjanlepakko saalisteli 21.8. kaava-alueen pohjoisosan pensoittuneella pellolla ja palasi aina alueen koillispuolelle. Lepakoista ei tehty havaintoja kolmen käyntikerran detektoriselvityksessä kaavamuuotosalueen keskivaiheilla tai eteläosissa.

Pohjanlepakolle merkittäviä lisääntymis- ja levähdysalueita kaavamuuotosalueelta ei paikannettu. Vesilaitoksen rakennusten ympärillä pyöri vain yksittäinen yksilö, joka ei mennyt rakennusten kattorakenteiden lähelle, vaan siirtyi jokivarteen. Kaava-alueen pohjois- ja koillispuolelle sijoittuva Vanhan Limingan rakennuskannassa on todennäköisesti pohjanlepakon lisääntymis- ja levähdysalueeksi tulkittavia kohteita.



Kuva 12. Kesäyön peltomaisemaa lepakkoselvityksen aikaan heinäkuussa.

30.11.2021

Lähteet

- Albus luontopalvelut 2018: Valtatie 8:n ympäristön strategiseen osayleiskaavaan liittyvät luontoselvitykset Limingassa 2018. Raportti Limingan kunnalle 27.8.2018
- Hyvärinen, Esko; Juslén, Aino; Kemppainen, Eija; Uddström, Annika; Liukko, Ulla-Maija 2019: Suomen lajien uhanalaisuus – Punainen kirja 2019. Ympäristöministeriö & Suomen ympäristökeskus.
- Kontula, T. & Raunio, A. (toim.) 2018: Suomen luontotyyppien uhanalaisuus 2018. Luontotyyppien punainen kirja – Osa 2: Luontotyyppien kuvaukset. Suomen ympäristökeskus ja Ympäristöministeriö, Helsinki. Suomen ympäristö 5/2018. 925s.
- Laji.fi -paikkatietoaineistot. Luomus, Suomen lajitietokeskus. Tarkasteltu 6/2021
- Leivo, M., Asanti, T., Koskimies, P., Lammi, E., Lampolahti, J., Lehtiniemi, T., Mikkola-Roos, M. & Virolainen, E. 2002. Suomen tärkeät lintualueet FINIBA. BirdLife Suomen julkaisu nro 4. Suomen graafiset palvelut, Kuopio. 142 s.
- Liukko, U-M., Henttonen, H., Hanski, I. K., Kauhala, K., Kojola, I., Kyheröinen, E-M. & Pitkänen, J. 2016. Suomen nisäkkäiden uhanalaisuus 2015 – The 2015 Red List of Finnish Mammal Species. Ympäristöministeriö & Suomen ympäristökeskus. 34 s.
- Luopas 2021 (Julkaisematon). Mäkelä, K. ja Salo, P. 2021: Luontoselvitykset ja luontovaikutusten arviointi. Opas tekijälle, tilaajalle ja viranomaiselle. Suomen Ympäristökeskuksen raportteja xx / 2021.
- Nieminen, M. & Ahola, A. (toim.). 2017. Euroopan unionin luontodirektiivin liitteen IV lajien (pl. lepakot) esittelyt. – Suomen ympäristö 1/2017: 1–278.
- Rautiainen, V-P., Rytteri, T., Kurtto, A. & Väre, H. 2002. Putkilokasvien uhanalaisuuden arviointi – lajikohtaiset perustelut. Suomen ympäristö 593. Suomen ympäristökeskus. Helsinki. 194 s.
- Ramboll 2020: Limingan Poutalan asemakaavan laajennusalueen linnustoarviointi. 3.12.2020.
- Rytteri, T., Kalliovirta, M. & Lampinen, R. (toim.) 2012: Suomen uhanalaiset kasvit. Tammi, Helsinki. 384s.
- Sierla, L., Lammi, E., Mannila, J & Nironen, M. (2004). Direktiivilajien huomioon ottaminen suunnittelussa. –Suomen ympäristö 742, Ympäristöministeriö, Helsinki.
- SLTY 2021: Suomen lepakkotieteellinen yhdistys ry:n suositus lepakkokartoituksista luontokartoittajille, tilaajille ja viranomaisille. WWW-dokumentti: <https://drive.google.com/file/d/1xHsaGs8Y2HUXGugXYgXrSOAE01AzAC3S/view> (viitattu 13.11.2021).
- Tiainen, J., Mikkola-Roos, M., Below, A., Jukarainen, A., Lehikoinen, A., Lehtiniemi, T., Pessa, J., Rajasärkkä, A., Rintala, J., Sirkiä, P. & Valkama, J. 2016: Suomen lintujen uhanalaisuus 2015 – The 2015 Red List of Finnish Bird Species. Ympäristöministeriö & Suomen ympäristökeskus. 49 s.
- Valkama, J., Vepsäläinen, V. & Lehikoinen, A. 2011: Suomen III Lintuatlas. Luonnontieteellinen keskusmuseo ja ympäristöministeriö. WWW-dokumentti: <http://atlas3.lintuatlas.fi>
- Väisänen, R.A., Lammi, E. & Koskimies, P. 1998: Muuttuva pesimälinnusto. Otava, Keuruu. 567 s.
- Ympäristöhallinnon paikkatietoaineistot 2021. (<http://www.syke.fi/avointieto>)