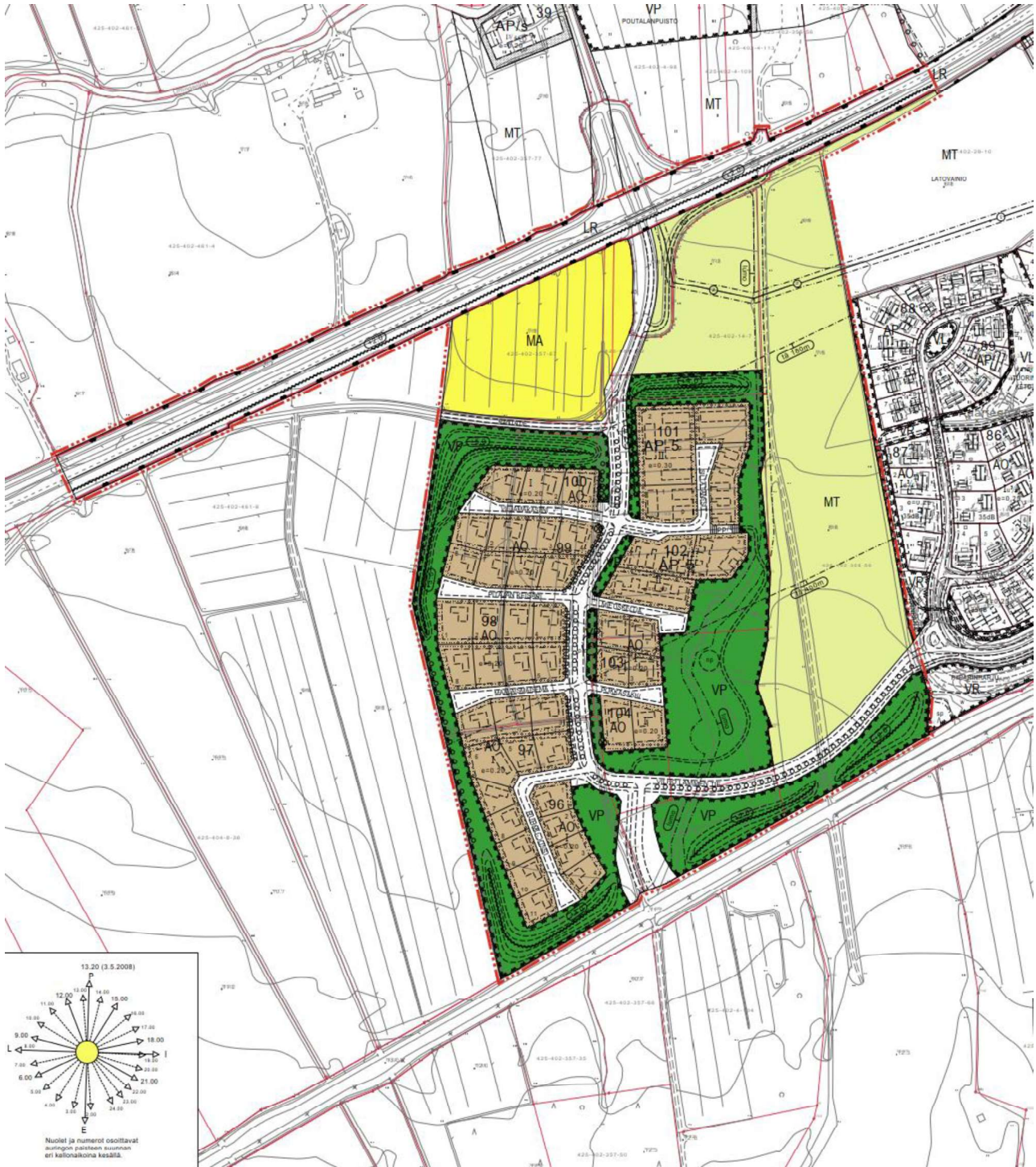


KIRKONKYLÄN ASEMAKAAVAN MUUTOS JA LAAJENNUS, POUTALAN ALUE

EHDOTUSVAIHEEN PALAUTE JA VASTINEET



1 JOHDANTO

Poutalan alueen asemakaavan muutoksen ja laajennuksen ehdotusvaiheen aineisto oli nähtävillä 31.8. – 7.10.2022 välisen ajan Limingan kunnan ilmoitustaululla ja kunnan internet-sivulla.

Kaavaehdotuksesta saatiin 4 lausuntoa ja 1 muistutus.

2 LAUSUNNOT

Asemakaavaluonnoksesta pyydettiin lausunnot viranomaisilta ja yhteisöiltä, joiden toimialaa suunnittelu koskee.

Lausunto pyydetty	Lausunto saapunut
Pohjois-Pohjanmaan ELY-keskus	4.10.2022
Pohjois-Pohjanmaan museo, rakennettu kulttuuriympäristö	5.10.2022
Pohjois-Pohjanmaan museo, arkeologinen kulttuuriperintö	27.9.2022
Limingan vesihuolto	7.10.2022

2.1 Pohjois-Pohjanmaan elinkeino-, liikenne- ja ympäristökeskus

”Limingan kunta on laatinut Poutalan alueen asemakaavan ehdotuksen, sekä varannut mahdollisuuden mm. ELY-keskukselle lausua kaavan ehdotusvaiheen aineistosta. ELY-keskus toteaa vastauksenaan seuraavaa:

Alueidenkäyttö:

ELY-keskus on lausunut kaavan luonnosvaiheessa hankkeesta 29.1.2022. Tuolloin kaavahanke koski myös radan pohjoispuolista osaa. Kaava-alue on sittemmin rajattu koskemaan vain rata-alueen eteläpuolista pientalovaltaista uudisrakentamista koskevaa kaava-aluetta. ELY-keskus toteaa asemakaavan olevan voimassa olevan yleiskaavan mukainen, eikä ELY-keskuksella ole siihen huomautettavaa.

Luonnonympäristö:

Luontoselvitys, joka kattaa kasvillisuus- ja luontotyyppiselvityksen, pesimälinnustoselvityksen ja luontodirektiivin IV(a)-liitteen eläinlajien selvityksen, on laadittu v. 2021 ja asianmukaisesti raportoitu. Kaavan vaikutukset luontoselvityksessä havaittuihin kohteisiin on arvioitu. ELY-keskus pitää hyvänä, että luonnon monimuotoisuuden kannalta paikallisesti merkittävät lehtomainen metsäsaareke ja ojanvarsi on kaavassa huomioitu ja että maisemallisesti merkittäviä isoja mäntyjä säilytetään kaavaratkaisussa. Suojeltavia puita (isot männyt) osoittava merkintä erottuu kaavakartalta huonosti. Kaavaratkaisusta ei ilmene, säilytetäänkö kaava-alueella olevat isojen haapojen muodostamat rivit vai korvataanko ne istutettavilla puilla. Suurimmat negatiiviset vaikutukset kohdistuvat alueella pesivään peltoalueiden ja reunavyöhykkeiden linnustoon. Esimerkiksi silmälläpidettävän mustapyrstökuirin reviiirin ydinalue näyttää säilyvän kaava-alueen puolella MA-merkinnällä osoitettuna peltoalueena, mutta toisaalta peltomaisen umpeutumisen lähialueella todennäköisesti vaikuttaa lajin pesintään. Luonnonsuojelun kannalta kaavan toteuttamiselle ei kuitenkaan ole estettä.

ELY-keskuksella ei ole muuta esille tuotavaa kaavahankkeen ehdotusvaiheen aineistosta.”

Kaavoittajan vastine

Suojeltavien puiden merkintää kaavakartalla selkiytetään ja kaavaselostukseen lisätään arvio nykyisten haaparivistöjen säilymisestä.

2.2 Pohjois-Pohjanmaan museo, rakennettu kulttuuriympäristö

”Limingan kunta on pyytänyt Pohjois-Pohjanmaan museon lausuntoa Kirkonkylän Poutalan alueen asemakaavan muutoksen ja laajennuksen ehdotuksesta. Kaavaehdotus ja -selostus on päivätty 22.8.2022. Tämä lausunto koskee rakennettua kulttuuriympäristöä.

Suunnittelualue (noin 32 ha) sijaitsee Limingan keskustasta noin 1,5 kilometriä lounaaseen rajoittuen pohjoisessa rautatiehen ja valtakunnallisesti arvokkaaseen *Limingan rantaan* (rky2009), jossa on useita rakennetun kulttuuriympäristön kohteita. Etelässä alue rajautuu Raahentiehen (valtatie 8) ja idässä alue rajautuu Kaarteenahon asemakaava-alueeseen. Suunnittelualueella koskettaa maakuntakaavassa ja yleiskaavassa kaavamerkintä valtakunnallisesti arvokas maisema-alue, *Limingan lakeus* (vama2021). Alue rajautuu yleiskaavassa myös maise- mallisesti arvokkaaseen peltoalueeseen. Määräyksissä ohjataan, että alueen yksityiskohtai- semmassa suunnittelussa on otettava huomioon alueen ominaispiirteet sekä turvettava mai- sema- ja kulttuuriarvojen säilyminen ja vaikutukset arvokkaaseen maisemaan on huomioitava alueen suunnittelussa, rakentamisessa ja muussa maankäytössä. Rakennukset, rakennelmat ja laitteet tulee sijoittaa siten, että niistä ei aiheudu maisema- eikä ympäristöhaittaa.

Pohjois-Pohjanmaan museo on lausunut hankkeen luonnoksesta 26.01.2021 rakennetun kult- tuuriympäristön osalta. Museo pitää edelleen pientalo asuntoalueen laajentumista Kaar- teenahon jatkumona mahdollisena ja alueen henkeen sopivana. Lausunnossa huomautettiin, että vesilaitoksen kasvavan tarpeen tyydyttämiseksi tulisi kartoittaa vaihtoehtoinen suunni- telma ja mahdollinen uusi sijainti, jotta valtakunnallisesti arvokkaan Limingan rannan säilynei- syys ja kunnostetun rakennuskannan kokonaisuuden arvo ei tule vaarannetuksi ja, että kun- nanvarikon sijoituspaikkaa tulisi harkita. Ehdotuksesta on kuitenkin jätetty pois radan pohjois- puolinen alue eikä tämä asemakaava sisällä vesilaitoksen mahdollista laajentamista tai kun- nanvarikon sijoittamista alueelle.

Asemakaavan toteutuminen ei heikennä alueen rakennetun kulttuuriympäristön eikä maise- man arvoja laajempaan kokonaisuutena tarkastellen. Museo pitää kulttuurihistoriallisesti posi- tiivisena sitä, että alueen nimistö perustuu taiteilija Vilho Lammen tuotantoon. Pohjois-Poh- janmaan museolla ei ole muuta huomautettavaa Poutalan alueen asemakaavan muutoksen ja laajennuksen ehdotuksesta rakennetun kulttuuriympäristön osalta.”

[Kaavoittajan vastine](#)

[Merkitään tiedoksi](#)

2.3 Pohjois-Pohjanmaan museo, arkeologinen kulttuuriperintö

”Limingan kunta on pyytänyt Pohjois-Pohjanmaan museon lausuntoa Kirkonkylän Poutalan alueen asemaavan muutoksen ja laajennuksen ehdotuksesta. Kaavatyön tavoitteena on lisätä kunnan tonttivarantoa laajentamalla asutusaluetta suunnitteleamalla uusi pientalovaltainen asuinalue. Tämä museon lausunto koskee arkeologista kulttuuriperintöä.

Suunnittelualue (noin 32 ha) sijaitsee Limingan keskustasta noin 1,5 kilometriä lounaaseen rajoittuen pohjoisessa rautatiehen ja etelässä Raahentiehen (valtatie 8). Idässä alue rajautuu Kaarteenahon asemakaava-alueeseen ja lännessä peltoihin. Pohjois-Pohjanmaan museo on lausunut hankkeen luonnoksesta 29.01.2021.

Muinaisjäännöstiedon tilanne on todettu kaavaselostuksen luvussa 3.1.3 *Muinaisjäännökset*. Lukua on täydennetty museon lausunnon mukaisesti huomioimalla historiallisen ajan kohteet. Ehdotusvaiheessa suunnittelualueen pohjoisosa on kuitenkin jätetty pois suunnittelun piiristä. Sen seurauksena kaavaselostuksessa muinaisjäännösten kuvailut sijainnit eivät enää suhteudu suunnittelualueeseen kuvatun kaltaisesti. Siksi luvun loppuosaa tulee muuttaa esimerkiksi seuraavasti: *Lähin tunnettu kiinteä muinaisjäännös sijaitsee suunnittelualueesta noin 270*

metriä koilliseen. Kyseessä on keskiaikaiseksi tulkittu kylätontti (Liminka (Limigo by) Aappola, muinaisjäännostunnus 1000015261). Kaavan pohjoispuolella sijaitsevat Foudilan ja Matinlaurin talot ovat sijainneet nykyisellä paikallaan viimeistään 1700-luvun alussa.

Pohjois-Pohjanmaan museolla ei ole muuta huomautettavaa Poutalan alueen asemakaavan muutoksen ja laajennuksen ehdotuksesta arkeologisen kulttuuriperinnön osalta.”

Kaavoittajan vastine

Kaavaselostuksen muinaisjäänöksistä kertovaa kohtaa muutetaan Pohjois-Pohjanaan esityksen mukaisesti.

2.4 Limingan vesihuolto

”Limingan kirkonkylän asemakaavan laajennus Poutalan alue

Limingan kunta on pyytänyt lausuntoa Limingan Vesihuolto Oy:ltä koskien Limingan kirkonkylän Poutalan alueen asemakaavan laajennusehdotusta alueen vesihuollon tarpeiden ja vaatimusten huomioimiseksi lopullisessa asemakaavassa.

Alueen vesihuollon yleinen tila

Poutalan asemakaavan laajennus ei ole suoraan jatkoa aiemmalle kaavalle vaan sijaitsee hie-
man erillään ja kaavojen väliin jää maatalousalue. Kaavalaajennuksen runkovesijohtolinjat ja
purkuviemäri pitää kuitenkin rakentaa tälle maatalousalueelle.

Limingan nykyinen vesihuoltoverkosto alkaa olla osalla alueista kapasiteettinsa äärirajoilla.
Poutalan kaavalaajennus lisää Limingan keskustan kautta kulkevien jätevesien määrää. Keskus-
tan läpi kulkeva runkojätevesiviemäri on liian pieni ja on tällä hetkellä toimintakapasiteettinsa
rajoilla. Tulevaisuudessa alueen kaavan laajentuessa tulee pakolliseksi rakentaa Limingan kes-
kustan kiertävä jätevesisiirtoviemäri.

Myös vesihuollon toimintavarmuus on huomioitu heikosti osalla alueista. Raahentien etelä-
puolen Ojanperänkankaan alueen vesihuolto on ainoastaan yhden 110 mm runkovesijohdon
varassa. Poutalan kaavalaajennuksen vesihuollon rakentamisen yhteydessä pitää rakentaa
uusi runkovesiyhdysjohto Raahentien ali Ojanperänkankaan kaava-alueelle. Tämä lisää Pouta-
lan kaava-alueen laajennuksen vesihuollon rakentamiskustannuksia.

Kaavan mukainen vaadittava vesihuollon rakentaminen

160 mm runkovesijohto pitää rakentaa junan radan pohjoispuolen VJ 250mm runkolinjasta
radan alitse kaava-alueiden välistä Raahentien ali ja yhdistää Ojanperänkankaan 110 mm vesi-
johtoon KUVA A. Toinen vaihtoehtoinen reitti kulkee uuden kaava-alueen läpi, mutta on vesi-
huollon kannalta huonompi vaihtoehto KUVA B.

Vesihuollon rakentamistarpeiden huomioiminen kaavassa

Jos alueelle pitää rakentaa jätevesipumppaamo, niin se vaatii 10m x 10m sijoitusalueen (violetin
soikion alueelle KUVA A ja B). Myös kaapelioperaattoreilla on todennäköisesti alueelle lait-
teiden sijoitustarpeita, ja jos ne sijoitetaan samalle alueelle, tulee alueen olla riittävän suuri.

Jos alueelle pitää rakentaa palovesiasema, niin sille pitää määrittää sijainti ja varata kaavassa
oma Palovesiasema vaatii ympärille vapaata tilaa 4m x 4m.

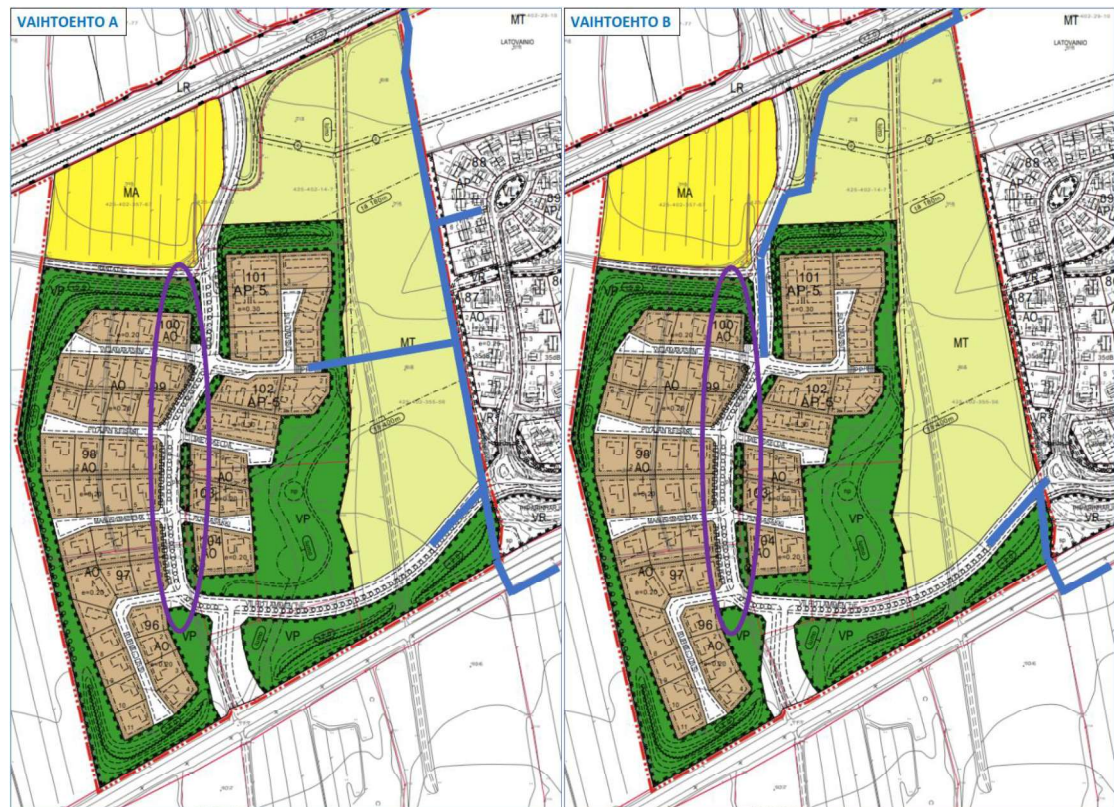
Hulevesien johtaminen vaatii hulevesiselvityksen, jossa määritellään miten ja mihin alueella
voidaan johtaa kiinteistöjen, yleisten alueiden ja katukuivatuksen hulevedet. Kaavassa tulee
ottaa huomioon alueet, minne hulevedet voidaan johtaa ja purkuputki- / avo-ojayhteydet ka-
duilta purkualueille.

Maa-alueiden kunnan omistukseen hankkimisen yhteydessä tulisi hankkia myös vesihuollon vaatimat johtosijoitusalueet KUVAT A ja B, jolloin kaavamukainen vesihuollon rakentaminen ja suunnittelu helpottuu ja nopeutuu merkittävästi.

Jos johtosijoituslupien/maa-alueiden hankkiminen jää vesihuollon rakentamisvaiheen yhteyteen, voi vesihuollon rakentaminen vaikeutua ja viivästyttää alueen rakentamista merkittävästi.

Mahdollinen Kaava-alueen laajeneminen

Vesihuollolle tulee saattaa tietoon, onko tulevalle Poutalan kaavalle laajenemiskaavailuja tulevaisuudessa. Jos on, niin mille alueille ja minkä laajuisina. Vesihuollon tulee pystyä ottamaan jo nykyisessä rakennusvaiheessa huomioon mahdolliset kaavan laajenemistarpeet.”



Kaavoittajan vastine

Lausunnossa ehdotettua runkovesijohdon ensisijaista linjausta maatalousalueen reunaan ei ole mahdollista toteuttaa, koska maatalousalue on yksityisen maanomistajan aktiiviviljelyssä. Sen sijaan voidaan tarkastella mahdollisuutta rakentaa runkolinja maatalousalueen itäpuolella sijaitsevalle viheralueelle. Myös lausunnossa ehdotettu toinen linjausvaihtoehto on mahdollinen, ja päätös tehdään alueen vesihuollon toteutussuunnittelun yhteydessä.

Jätevesipumppaamolle on varattu et-alue kaava-alueen eteläosaan Vilho Lammen tien varrella sijaitsevaan puistoon. Palovesiasema voi sijoittua samalle et-alueelle tai jollekin kaava-alueen kaduista tai puistoista.

Hulevesisuunnitelma laaditaan katujen ja yleisten alueiden toteutussuunnittelun yhteydessä. Kaavaehdotuksessa annetaan määräyksiä hulevesien paikallisesta käsittelystä.

Voimassa olevassa valtatie 8 ympäristön osa yleiskaavassa on osoitettu uusi pientalovaltainen asuntoalue nykyisen Kaarteenahon asuinalueen ja suunnitteilla olevan Poutalan asuinalueen väliin. Poutalan länsipuolelle ei ole suunniteltu lisää asuinrakentamista.

3 MUISTUTUKSET

3.1 Yksityishenkilö 1

”Poutalan asemakaavan liikenneselvityksessä, kaavaselostuksen liite 5, on sanottu, että alueelle tulee 60-70 asuntoa, joiden arvioidaan tuottavan 250-300 automatkaa vuorokaudessa ja 100-150 jalankulku ja pyörämatkaa vuorokaudessa.

Nopein ja selkein reitti selostuksen mukaan autoliikenteelle Lumijoentielle on Kaarteenahon ja livarinpolun kautta. Tämä on mielestäni epäselvä määritelmä. Joka tapauksessa lyhin reitti Lumijoentielle ja Limingan keskustaan kulkee Rantatien kautta. Nykyisellään Rantatiellä on noin 20 asuntoa, jos uuden asuinalueen oletetaan lisäävän Rantatien autoliikennettä esimerkiksi 1/3 verran alueelle tulevasta liikenteestä, joka on varsin konservatiivinen oletus, se yli kaksinkertaistaa Rantatien nykyisen liikenteen. Lisäksi kävely ja pyöräliikenne tulee kulkemaan suurella todennäköisyydellä lyhintä reittiä Limingan keskustan palveluita kohti, joten kevyen liikenteen määrä Rantatiellä tällä oletuksella jopa kolminkertaistuu. Tämä suhteessa erittäin suuri liikennemäärän nousu tekee Rantatiestä liikenneturvallisuuden kannalta erittäin kyseenalaisen kulkuväylän ja mielipiteeni on, että autoliikennettä ei tulisi uudelta asuinalueelta päästää kulkemaan ollenkaan Rantatietä pitkin, vaan ainoastaan kevyen liikenteen kulku voitaisiin sallia, joskin silläkin on liikenneturvallisuuden kannalta negatiivinen vaikutus johtuen Rantatien kapeudesta.

Liikenneselvityksessä toimenpiteenä on seurata Rantatien liikennemäärän kasvua. Jos autoliikenne sallitaan, mitä en edelleenkään pidä järkevänä, niin kuinka liikennemäärää konkreettisesti tullaan seuraamaan? Mikä on raja jolloin ryhdytään toimenpiteisiin? Jos toimenpide on pelkästään liikennemerkillä läpikulun rajoittaminen, ei se mielestäni ole riittävä, koska sen noudattamisen valvominen on lähes mahdotonta ja on yleisesti tunnettua, että pelkällä liikennemerkillä toteutettua läpiajokieltoa rikotaan juuri edellä mainitun vuoksi.

Yhteenvedona totean, että mielestäni uudelta asuinalueelta ei tule päästää autoliikennettä Rantatien suuntaan ollenkaan, tässä vetoan liikenneturvallisuuden olennaiseen heikentymiseen. Kunnan Ramboll Oy:ltä tilaama liikenneselvitys ei ole tältä osin mielestäni analyttisesti, eikä ajatuksella laadittu ja sitä kuitenkin käytetään vastineena jo aiemmissa Rantatien asukkaiden kaavaan tekemissä huomautuksissa. Suhteessa erittäin suuri liikenteen määrän nousu Rantatiellä vaikuttaa eniten heidän arkipäiväiseen elämään.”

Kaavoittajan vastine

Kaavaehdotuksesta poistetaan ajoneuvoliikenteen läpiajomahdollisuus Vilho Lammentieltä Rantatielle. Kaavaehdotuksessa osoitetaan jalankulku- ja polkupyöräily-yhteys Poutalan alueelta Vanhaan Liminkaan.



MUISTIO

Limingan kunta, Poutala, asemakaavan laajennus

Ensimmäinen viranomaisneuvottelu

Aika: 1.10.2018 klo 13.00 – 16.00

Paikka: Pohjois-Pohjanmaan ELY-keskus, Veteraanikatu 1, kokoustila Kotka

Kutsutut ja läsnä olleet:

Viranomaiset

Touko Linjama, Pohjois-Pohjanmaan ELY /alueidenkäyttö
Heino Heikkinen, Pohjois-Pohjanmaan ELY /liikenne
Seppo Heikkinen, Pohjois-Pohjanmaan ELY /liikenne
Heli Törttö, Pohjois-Pohjanmaan ELY /ympäristö
Maarit Vainio, Pohjois-Pohjanmaan ELY /ympäristö
Ville Vuokko, Liikennevirasto /maankäyttö
Liikennevirasto /ratapuoli (kirjaamo@liikennevirasto.fi)
Mari Kuukasjärvi, Pohjois-Pohjanmaan liitto
Hannu Salmi, Oulun seudun ympäristötoimi

Limingan kunta

Venanzia Rizzi, Limingan kunta
Simo Pöllänen, Limingan kunta
Pekka Rajala, Limingan kunta
Tuomas Härkönen, Limingan kunta

Tiedoksi

Mika Sarkkinen, Pohjois-Pohjanmaan museo
Anita Yli-Suutala, Pohjois-Pohjanmaan museo
kirjaamo@liikennevirasto.fi
kirjaamo.pohjois-pohjanmaa@ely-keskus.fi

1. Kokouksen avaus ja järjestäytyminen

Touko Linjama avasi kokouksen klo 15.35 ja ehdotti, että neuvottelu pidetään viranomaisneuvotteluna. Poutalan kaavatyön muistion laatii Tuomas Härkönen.

2. Hankkeen tausta ja alustava luonnos

Venanzia Rizzi esitteli hankkeen yleiskuvauksen sekä LUMO-alueen turvaamisen OAS:n ja luonnoksen pohjalta. Rizzi kertoi, että alueella on vielä maaneuvottelut käynnissä, joten kaavaluonnos voi muuttua.

3. Melu- ja värinäselvitykset

Rizzi esitteli alueelle tehtyjä melu- ja värinäselvityksiä.

4. Kommentit ja keskustelu





Heli Törrtö (ELY/ ympäristö):

Ympäristöstä tuleva melu täytyy arvioida riittävän perusteellisesti. Melusuojaus täytyy olla riittävä jo silloin, kun alue otetaan käyttöön. Asemakaavassa täytyy olla osoitettuna riittävät toimenpiteet melulta ja tärinältä suojaamiseksi, sekä siitä täytyy selvittää meluvallien sijainti ja mitoitus. Melukuvien lisäksi täytyy toimittaa selvityksestä kirjallinen raportti. Lopullisen meluselvitysraportin tulee sisältää melutasot myös eri kerrokorkeuksien osalta (jos alueelle kaavoitetaan eri kerrokorkeuksia).

Raideliikenteen osalta meluselvityksessä tulisi ottaa huomioon myös ohiajajien junien hetkelliset yöaikaiset äänitasot. Yöajan enimmäismelutaso LAFmax ei saa ylittää asuinhuoneissa hetkellistä tasoa 45 dB LAFmax (yö). Kaavamääräyksiin olisi hyvä merkitä tavoitteelliset tärinäsuojaukset tasot, joihin pyritään. Kaavassa on mahdolliset tärinä- ja runkomeluhaitat määrättävä tarkistamaan ennen rakennusluvan myöntämistä. Kaavatyössä on myös hyvä ottaa huomioon Uudenmaan ELY-keskuksen opas Ilmanlaatu maankäytön suunnittelussa (2/2015).

Ville Vuokko (Liikennevirasto/ maankäyttö):

Käytiin keskustelua radan varteen tulevasta melusteestä. Selvitetään liikenneviraston kanssa, onko mahdollista rakentaa meluvalli lähemmäs rataa, mutta korkeammalle penkereen päälle, jolloin meluvallin antama suojaus olisi tehokkaampaa. Keskustelussa tuli ilmi, että Tampereella on tehty vastaava toimenpide. Ville Vuokko

Hannu Salmi (Oulun seudun ympäristötoimi):

Oulun seudun ympäristötoimen edustaja Hannu Salmi toi esille, että luontoselvityksien täytyy olla alueelta riittävät ja maisema-arvot on erityisesti huomioitava. Lähellä on maisemallisesti arvokasta peltoaluetta, jonka näkymää meluvalli saattaa rajoittaa junaradan ja valtatie suunnasta.

Maarit Vainio (ELY/ ympäristö):

Vt-8:n osayleiskaavan luontoselvitykseen sisältyy kasvillisuus selvitys Poutalan alueelta, mutta tuotoksista ei käy ilmi tarpeeksi hyvin LUMO-alueen merkitys ja sen vaikutus kaavasuunnitteluun. Vt-8 osayleiskaavan luontoselvityksessä esitetyn mukaisesti alueella tulee tehdä muutto- ja pesimä-, sekä paikkalinnustoselvitykset. Pohjanlepakoihin liittyen käytiin keskustelua, sillä alueella on niille otollista elinympäristöä.

Rizzi kommentoi, että linnustoselvitykset viivyttaisivät kaavan toteutumisen aikataulua huomattavan paljon. Rizzi lisäsi, että LUMO-kohteeksi merkitty metsäympäristö turvataan kaavoituksessa. Sovittiin, ettei alueelle ole tarpeellista tehdä pohjanlepakoihin liittyen selvitystä, jos alueella oleva metsä jätetään luonnontilaiseksi. Simo Pöllänen ehdotti, että arvioinnissa voitaisiin käyttää paikallisia ammattimaisia lintuharrastajia, jotka voivat arvioida lintujen pesimäalueita. Todettiin, että maastoselvitysten tarve voidaan arvioida sitten, kun olemassa oleva linnustotieto on kerätty.

Touko Linjama (ELY/ alueidenkäyttö)

Käytiin keskustelua luontoselvityksen toteuttamisen ajankohdasta ja mahdollisuudesta toimittaa raportti ehdotusvaiheessa.

Linjaman mukaan alueidenkäyttöön liittyen ei ole erityistä kommentoitavaa. Asuinrakentaminen voidaan katsoa Oulun seudun yleiskaavan mukaiseksi ja VT-8:n osayleiskaava on laadittavana. Kunnalla on tarve vastata asuintontitarpeeseen. Osallistumis- ja arviointisuunnitelmasta voi poistaa viittauksen kumottuun MRL 64 §:än (osallisten mahdollisuus pyytää neuvottelua OAS:n riittävydestä).





Touko Linjama puolesta Mari Kuukasjärvi (Pohjois-Pohjanmaan liitto):

Mari Kuukasjärvi on toimittanut sähköpostitse asiasta kannanoton:

YLEISTÄ MAAKUNTAKAAVOITUSTILANTEESTA (täydennetään selostuksiin ja OAS:iin)

Pohjois-Pohjanmaan maakuntakaava hyväksyttiin maakuntavaltuustossa 11.6.2003, ja vahvistettiin ympäristöministeriössä 17.2.2005 ja sai lainvoiman korkeimman hallinto-oikeuden hylättyä kaavasta tehdyt valitukset 25.8.2006 päivätyllä päätöksellään.

Pohjois-Pohjanmaan 1. vaihemaakuntakaava hyväksyttiin maakuntavaltuustossa 2.12.2013, ja vahvistettiin ympäristöministeriössä 23.11.2015 ja sai lainvoiman korkeimman hallinto-oikeuden hylättyä kaavasta tehdyt valitukset 3.3.2017 päivätyllä päätöksellään.

Pohjois-Pohjanmaan 2. vaihemaakuntakaava hyväksyttiin maakuntavaltuustossa 7.12.2016, ja tuli lainvoimaisena voimaan 2.2.2017, kun hyväksymispäätöksestä ei tehty jätetty valituksia Pohjois-Suomen hallinto-oikeuteen.

Vuoden 2010 alusta vireillä ollut Pohjois-Pohjanmaan 3. vaihemaakuntakaava hyväksyttiin maakuntavaltuustossa 11.6.2018 (§ 5). Kaava ei ole vielä lainvoimainen, ja siitä on tehty kahdeksan valitusta Pohjois-Suomen hallinto-oikeuteen. Liiton virasto valmistelee lausunnot valituksista 5.11.2018 maakuntahallitukseen, jolloin varmistuu, voidaanko 3. vaihemaakuntakaava kuuluttaa maakuntahallituksen päätöksellä voimaan MRA 93 § ja MRL 201 § mukaisesti ennen kuin hyväksymispäätös on saanut lainvoiman. Muutoksenhakuviranomainen voi kieltää päätöksen täytäntöönpanon, mikäli tulkitsee, etteivät valitukset kohdistu rajattavissa olevaan sisältöön.

5. Jatkotoimet

Meluasia on merkittävä seikka kaavan hyväksyttävyyden kannalta ja sen arvioimiseksi tarvitaan lopullinen meluraportti kuvien lisäksi. Alueelle on tehtävä linnustoselvitys viimeistään ehdotusvaiheeseen mennessä. Kaava voi edetä luonnosvaiheen nähtävillä oloon, jolloin viranomaiset antavat luonnoksesta lausunnon.

6. Kokouksen päättäminen

Kokous päättyi klo 16:00.

Liitteet:

Asemakaavaluonnos

OAS

Tärinä- ja runkomeluserveys

Meluserveys

Muistion pvm: 1.10.2018

Tuomas Härkönen/ Venzania Rizzi

