



# OSALLISTUMIS- JA ARVIOINTISUUNNITELMA

KIRKONKYLÄN ASEMAKAAVAN MUUTOS JA LAAJENNUS, POUTALAN ALUE



## TIEDOKSI OSALLISILLE

Limingan kunnassa on tullut vireille asemakaavan muutos ja laajentaminen Limingan keskustasta lounaaseen, Kaarteenahon asuinalueen länsipuolelle.

Asemakaavasta on laadittu osallistumis- ja arviointisuunnitelma, joka on maankäyttö- ja rakennuslain 63 §:n mukainen tiedote osallistumis- ja vuorovaikutusmenettelystä sekä vaikutusten arvioinnista asemakaavoituksessa.

## SUUNNITTELUALUE

Asemakaava-alue sijaitsee Limingan keskustasta noin 1,5 kilometrin etäisyydellä lounaassa. Suunnittelualue sijoittuu valtatie 8:n ja rautatien väliselle alueelle, joka on tällä hetkellä viljelyaluetta ja metsää.

Suunnittelualueen pinta-ala on noin 32 ha.

## ASEMAKAAVAN TARKOITUS

Asemakaavatyön tavoitteena on kasvattaa Limingan kunnan tonttivarantoa laajentamalla asutusaluetta yleiskaavan mukaisesti suunnitellulle kasvualueelle, sekä luoda ympäröivää luontoa ja maisemaa mukaileva viihtyisä ja rauhallinen asuinalue. Kaavasuunnittelussa kiinnitetään erityistä huomiota junaradasta sekä valtatiestä aiheutuviin tärinä- ja meluhaittoihin ja uuden asuinalueen suojaamiseen niiltä.

## SUUNNITTELUN LÄHTÖKOHDAT

### Valtakunnalliset alueidenkäyttötavoitteet

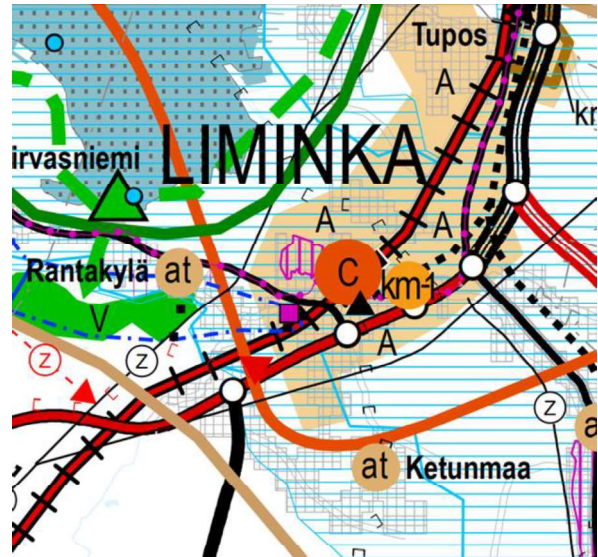
Valtioneuvoston hyväksymät alueidenkäyttötavoitteet ovat tulleet voimaan 1.4.2018. Valtakunnalliset alueidenkäyttötavoitteet ovat osa maankäyttö- ja rakennuslain mukaista alueidenkäytön suunnittelujärjestelmää. Tavoitteiden ensisijaisena tarkoituksena on varmistaa valtakunnallisesti merkittävien asioiden huomioon ottaminen maakuntien ja kuntien kaavoituksessa sekä valtion viranomaisten toiminnassa.

### Maakuntakaava

Limingan kunnassa on voimassa Pohjois-Pohjanmaan 1.-3. vaihemaakuntakaava.

Maakuntakaavassa suunnittelualue sijoittuu taajamatoimintojen alueelle (A). Suunnittelualue

kuuluu mk-merkinnällä osoitettuun lakeuden alueen maaseudun kehittämisen kohdealueeseen. Lisäksi alue kuuluu Oulun kaupunkiseudun kaupunkikehittämisen kohdealueeseen (kk-1). Suunnittelualue on kokonaisuudessaan valtakunnallisesti arvokasta Limingan lakeuden maisema-alueita. Maakuntakaavassa valtatie ja rautatie ovat merkitty merkittävästi parannettaviksi.

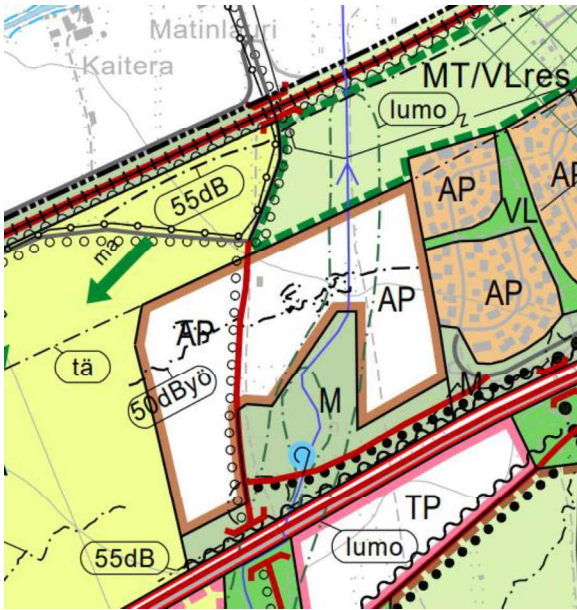


Kuva 1 Ote Pohjois-Pohjanmaan maakuntakaavan yhdistelmäkartasta.

### Yleiskaava

Suunnittelualueella on voimassa Valtatie 8:n ympäristön osayleiskaava 2040 (hyväksytty 2.9.2019 § 69). Osayleiskaavassa suunnittelualue sijoittuu kokonaisuudessaan valtakunnallisesti arvokkaalle maisema-alueelle. Suunnittelualueen rautatien eteläpuolelle on osoitettu uusi pientalovaltainen asuntoalue (AP), maa- ja metsätalousalue (M), maatalous-/lähivirkistysreservialue (MT/VLres) sekä maisemallisesti arvokas peltoalue (MA).

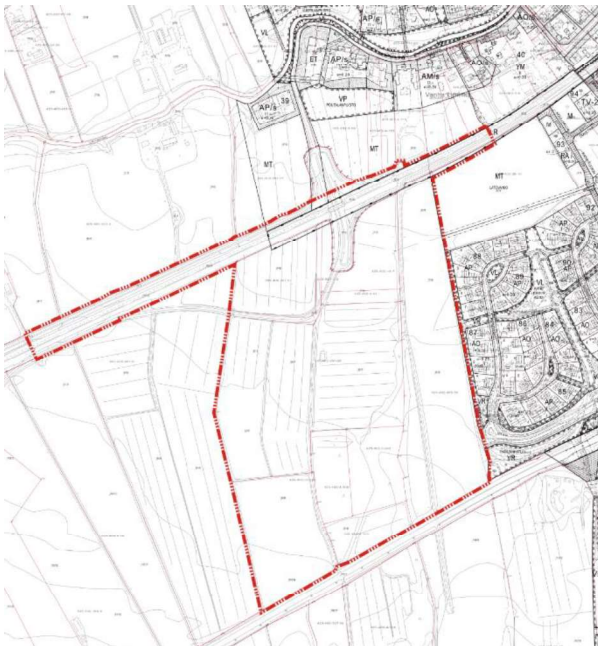
Kaarteenahontie on osoitettu jatkuvat suunnittelualueelle ja sen varteen on osoitettu jalankulun ja pyöräilyn paikallisreitti. Suunnittelualueen läpi on osoitettu kulkevaksi uusi tielinja ja ulkoilureitti, jonka pohjoispäähän on osoitettu alikulku rautatien ali ja eteläpäähän alikulkuvaraus valtatie ali. Valtatien ja rautatien varteen on merkitty melu- ja tärinävaikutusalueet sekä meluntorjuntatoimenpiteet. Ojan ympäristö on merkitty LUMO-kosteikkoalueeksi ja sen eteläosaan on merkitty pyörreselkeytyslampi.



Kuva 3. Ote Valtatie 8:n ympäristön osayleiskaavasta.

### Asemakaava

Suunnittelualue on suurimmalta osin asemakaavoittamaton. Ainoastaan osa rautatiealueesta kuuluu nykyiseen asemakaavoitettuun alueeseen.



Kuva 4. Ote Limingan ajantasa-aseamakaavasta.

### Mahdolliset muut suunnitelmat

#### Oulun seudun pyöräily

Asemakaavatyössä otetaan huomioon Oulun seudun pyöräilystrategia. Alueelle osoitettavat kävely- ja pyöräilyreitit liitetään ympäröivään reitistöön sekä osoitetaan yhteydet lähimille joukkoliikennepysäkeille. Lisäksi alueelle

osoitetaan virkistysalueita, jotka tarjoavat ympäristön lähiulkoiluun.

### ARVIOITAVAT VAIKUTUKSET

Maankäyttö- ja rakennuslain (MRL 9 § ja MRA 1 §) mukaan kaavan tulee perustua kaavan merkittävät vaikutukset arvioivaan suunnitteluun ja sen edellyttämiin tutkimuksiin ja selvityksiin. Kaavan vaikutuksia selvitetessä otetaan huomioon kaavan tehtävä ja tarkoitus.

Lähtökohtana vaikutusten arvioinnille ovat kaava-alueetta koskevat suunnitelmat ja selvitykset. Arvioinnissa verrataan kaavaehdotuksen mukaista tilannetta nykytilaan ja kaavalle asetettuihin tavoitteisiin. Arvioinnit tekee kaavoittaja yhteistyössä eri alojen asiantuntijoiden kanssa. Arvioinnin tulokset esitetään asemakaavaselostuksessa.

Kaavaa laadittaessa arvioidaan suunnitelman vaikutukset:

- ihmisten elinoloihin ja elinympäristöön
- alue- ja yhdyskuntarakenteeseen, yhdyskunta- ja energiatalouteen sekä liikenteeseen
- kaupunkikuvaan, maisemaan, kulttuuriperintöön ja rakennettuun ympäristöön

### VUOROVAIKUTUKSEN JÄRJESTÄMINEN

#### Osalliset

Kaavan osallisia ovat alueen maanomistajat ja ne, joiden asumiseen, työntekoon tai muihin oloihin kaava saattaa huomattavasti vaikuttaa sekä ne viranomaiset ja yhteisöt, joiden toimialaa suunnittelussa käsitellään.

Viranomaisten ja yhteisöjen osalta osallisia tässä hankkeessa ovat:

- Pohjois-Pohjanmaan liitto
- Pohjois-Pohjanmaan ELY-keskus
- Pohjois-Pohjanmaan museo
- Oulun seudun ympäristötoimi
- Oulu-Koillismaan pelastusliikelaitos
- Väylävirasto
- Limingan kunnan hallinto ja viranhaltijat, joita asia koskee
- Alueella toimivat puhelin-, vesi- ja sähköyhtiöt
- Lakeuden kuitu

### Missä kaava-asiakirjoihin voi tutustua?

Kuulutukset kaavan vireilletulosta, valmisteluaineiston ja kaavaehdotuksen nähtäville asettamisesta sekä kaavan voimaantulosta julkaistaan kunnan verkkosivuilla osoitteessa [www.liminka.fi](http://www.liminka.fi), kunnan virallisella ilmoitustaululla sekä Rantalakeus-lehdessä.

Suunnitteluaineistot ovat esillä kunnan verkkosivuilla osoitteessa <https://www.liminka.fi/asuminen-ja-rakentaminen/kaavoitus/vireilla-olevat-kaavat/>. Kaava-aineistoihin voi lisäksi tutustua Lakeustalolla.

### Miten voin antaa palautetta suunnitelmista?

Kirjalliset mielipiteet osallistumis- ja arviointisuunnitelmasta ja kaavaluonnoksesta sekä muistutukset kaavaehdotuksesta toimitetaan postiosoitteeseen:

Limingan kunta  
Lakeustalo, Liminganraitti 10 C, 91900 Liminka

tai sähköpostilla osoitteeseen:

[kunta@liminka.fi](mailto:kunta@liminka.fi)

Tieto vastineista ja kaavan hyväksymisestä toimitetaan niille, jotka ovat toimittaneet osoitteensa mielipiteen tai muistutuksen esittämisen yhteydessä.

### MITEN KAAVATYÖ ETENEE?

#### Vireilletulo 6/2020

Asemakaava tulee vireille tämän osallistumis- ja arviointisuunnitelman nähtävilläolon myötä. Asemakaavan käynnistämisestä on päätetty Limingan kunnanhallituksen kokouksessa 27.6.2018.

Vireilletulosta tiedotetaan kunnan virallisella ilmoitustaululla ja Rantalakeus-lehdessä.

#### Valmisteluvaihe 11/2019 - 2/2021

Asemakaavatyö käynnistetään suunnittelun lähtökohtien selvittämisellä sekä osallistumis- ja arviointisuunnitelman laatimisella. Suunnittelun tausta-aineistoksi tehdään tarvittavat selvitykset, joita tässä hankkeessa ovat melu-, tärinä- ja linustoselvitys.

Laaditaan kaavaluonnos, joka asetetaan muun valmisteluvaiheen aineiston kanssa nähtäville.

Asemakaavaluonnos on nähtävillä 30 päivää, jonka aikana osallisten on mahdollista ottaa kantaa työn lähtökohtiin ja suunnitelmiin sekä esittää niihin muutoksia.

#### Ehdotusvaihe 2/2021 - 9/2022

Kaavaluonnos työstetään osallisilta saadun palautteen perusteella kaavaehdotukseksi. Kaavaehdotus asetetaan julkisesti nähtäville 30 päivän ajaksi. Osalliset voivat jättää kaavaehdotuksesta nähtävilläoloaikana kirjallisen muistutuksen.

Kaavaehdotuksen nähtäville asettamisesta ja oikeudesta muistutuksen tekemiseen niin kuin kunnalliset ilmoitukset kunnassa julkaistaan (MRA 27§). Suunnittelualan ulkopaikkakuntalaiselle kiinteistönomistajille asemakaavaehdotuksen nähtäville asettamisesta lähetetään kirjeitse tieto. Viranomaisia ja yhteisöjä tiedotetaan sähköpostitse.

#### Hyväksymisvaihe 10-11/2022

Asemakaavan hyväksyy Limingan kunnanvaltuusto. Hyväksymispäätöksestä ilmoitetaan MRA 94 §:n mukaisesti. Oikeudesta valittaa hyväksymispäätöksestä säädetään MRL 191 §:ssä. Valitusajaksi on 30 vuorokautta. Kaavan voimaantulosta ilmoitetaan, niin kuin kunnalliset ilmoitukset kunnassa julkaistaan (MRA 27§).

### YHTEYSTIEDOT

Kaavahankkeen aikana asiasta kiinnostuneet voivat olla yhteydessä kuntaan ja suunnittelijoihin puhelimitse tai sähköpostitse. Tietoja kaavan etenemisestä ja sisällöstä annetaan koko kaavaprosessin ajan. Suunnittelun etenemistä voi seurata Limingan kunnan verkkosivuilla.

#### Limingan kunta

Kunnanarkkitehti Venanzia Rizzi  
puh: 050 525 9352  
s-posti: [venanzia.rizzi@liminka.fi](mailto:venanzia.rizzi@liminka.fi)

#### Lukkaroinen Arkkitehdit Oy

Satu Fors  
arkkitehti, YKS 583  
s-posti: [satu.fors@lukkaroinen.fi](mailto:satu.fors@lukkaroinen.fi)  
puh: 050 368 1673

