



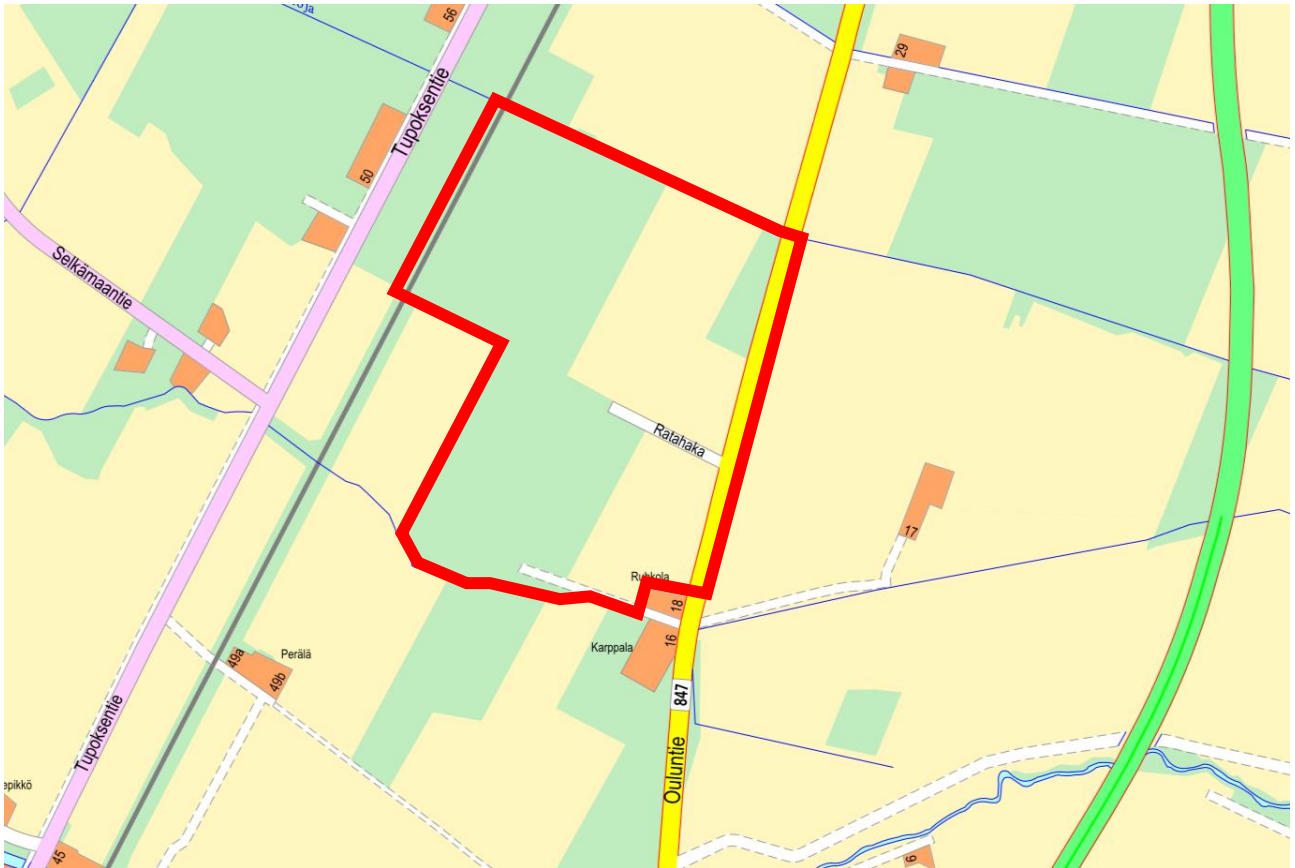
LIMINGAN KUNTA

OSALLISTUMIS- JA ARVIOINTISUUNNITELMA

EKOKORTTELIN ASEMAKAAVAN MUUTOS JA LAAJENNUS

Asemakaavan muutos koskee Ekokorttelin alueen asemakaavan kortteleita 800-805 sekä niihin liittyviä maa- ja metsätalous-, katu- ja suojaviheralueita.

16.11.2022



Kaava-alueen sijainti opaskartalla (kartta: Oulun seudun karttapalvelu)



TIEDOKSI OSALLISILLE

Limingan kunnassa on tullut vireille asemakaavan muutoksen ja laajennuksen laatiminen Ekokorttelin alueelle.

Asemakaavasta on laadittu osallistumis- ja arviointisuunnitelma, joka on maankäyttö- ja rakennuslain 63 §:n mukainen tiedote osallistumis- ja vuorovaikutusmenettelystä sekä vaikutusten arvioinnista asemakaavoituksessa.

SUUNNITTELUALUE

Suunnittelualue sijaitsee Tupoksen kylässä Haarasillan läheisyydessä. Ekokortteli rajautuu idästä Ouluntiehen ja lännestä junarataan. Kaavamuutos koskee koko Ekokorttelin asemakaava-alueita.

Kaava-alueen koko on noin 61 ha. Alueen sijainti ja alustava rajaus on esitetty kansilehden kartalla. Kaava-alueen rajaus voi tarkentua suunnittelun edetessä.

ASEMAKAAVAN TARKOITUS

Asemakaavan muutoksen tarkoituksena on muuttaa Ekokorttelin sisällä sijaitseva maa- ja metsätalousalue teollisuusalueeksi sekä järjeyttää teollisuuskortteleiden tonttijakoa ja kulkuyhteyksiä. Lisäksi asemakaavaa laajennetaan rautatiehen asti.

SUUNNITTELUN LÄHTÖKOHDAT

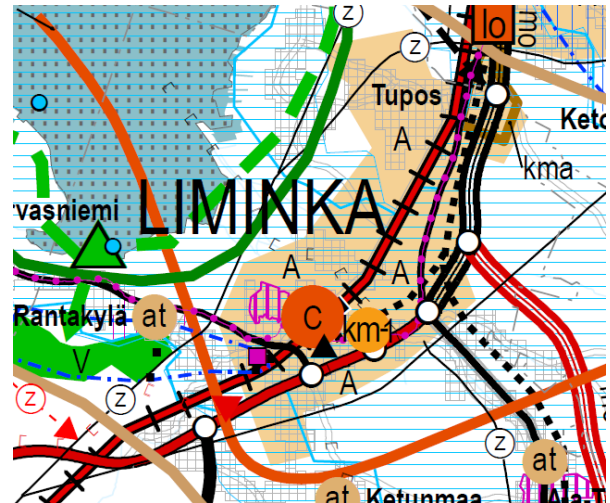
Valtakunnalliset alueidenkäyttötavoitteet

Valtioneuvoston hyväksymät alueidenkäyttötavoitteet ovat tulleet voimaan 1.4.2018. Valtakunnalliset alueidenkäyttötavoitteet ovat osa maankäyttö- ja rakennuslain mukaista alueidenkäytön suunnittelujärjestelmää. Tavoitteiden ensisijaisena tarkoituksena on varmistaa valtakunnallisesti merkittävien asioiden huomioon ottaminen maakuntien ja kuntien kaavoituksessa sekä valtion viranomaisten toiminnassa.

Maakuntakaava

Limingan kunnassa on voimassa Pohjois-Pohjanmaan 1.-3. vaihemaakuntakaava. Loppuvuodesta 2021 on tullut vireille Pohjois-Pohjanmaan energia- ja ilmastovaihemaakuntakaavan laatiminen.

Maakuntakaavassa suunnittelualue on osoitettu taajamatoimintojen alueeksi (A). Alueelle kohdittavia kehittämissperiaattemerkintöjä ovat Oulun kaupunkiseudun kaupunkikehittämisen kohdealue (kk-1) ja maaseudun kehittämisen kohdealue (mk-7). Alue sisältyy valtakunnallisesti arvokkaaseen maisema-alueeseen (Limingan lakeus).

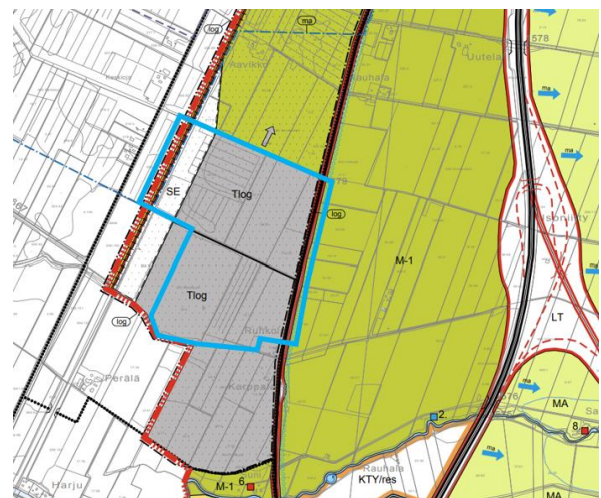


Kuva 1 Ote Pohjois-Pohjanmaan maakuntakaavojen yhdistelmäkartasta.

Yleiskaava

Alueella on voimassa Limingan Ankkurilahden – Haarasillan – Liminganportin osayleiskaava 2040

Yleiskaavassa suunnittelualue on osoitettu teollisuus-, varasto- ja logistiikkapalvelujen alueeksi (Tlog) sekä selvitysalueeksi (SE). Aluetta sivuva Ouluntie on merkitty historialliseksi Pohjanmaan rantatien tielinjaksi. Suunnittelualue on osa Limingan lakeuden arvokasta maisema-alueita.



Kuva 2 Ote Ankkurilahden – Haarasillan – Liminganportin osayleiskaavasta.



Asemakaava

Alueella on voimassa 22.8.2016 hyväksytty asemakaava. Asemakaavassa suunnittelualue on osoitettu teollisuus- varasto- ja logistiikkapalvelujen korttelialueeksi (T-1), maa- ja metsätalousalueeksi (M), suojaviheralueeksi (EV) sekä maantien alueeksi.



Kuva 3 Ote Limingan asemakaavayhdistelmästä ja kaava-alueen rajaus.

ARVIOITAVAT VAIKUTUKSET

Maankäyttö- ja rakennuslain (MRL 9 § ja MRA 1 §) mukaan kaavan tulee perustua kaavan merkittävät vaikutukset arvioivaan suunnitteluun ja sen edellyttämiin tutkimuksiin ja selvityksiin. Kaavan vaikutuksia selvitetessä otetaan huomioon kaavan tehtävä ja tarkoitus.

Lähtökohtana vaikutusten arvioinnille ovat kaava-alueetta koskevat suunnitelmat ja selvitykset. Arvioinnissa verrataan kaavaehdotuksen mukaista tilannetta nykytilaan ja kaavalle asetettuihin tavoitteisiin. Arvioinnin tulokset esitetään kaavaselostuksessa.

Kaavaa laadittaessa arvioidaan suunnitelman vaikutukset

- ihmisten elinoloihin ja elinympäristöön
- maa- ja kallioperään, veteen, ilmaan ja ilmastoon
- kasvi- ja eläinlajeihin, luonnon monimuotoisuuteen ja luonnonvaroihin

- yhdyskuntarakenteeseen sekä liikenteeseen
- kaupunkikuvaan, maisemaan, kulttuuriperintöön ja rakennettuun ympäristöön
- elinkeinoelämän toimivan kilpailun kehittymiseen

VUOROVAIKUTUKSEN JÄRJESTÄMINEN

Osalliset

Kaavan osallisia ovat alueen maanomistajat ja ne, joiden asumiseen, työntekoon tai muihin oloihin kaava saattaa huomattavasti vaikuttaa sekä ne viranomaiset ja yhteisöt, joiden toimialaa suunnittelussa käsitellään.

Viranomaisten ja yhteisöjen osalta osallisia tässä hankkeessa ovat:

- Kunnan toimielimet ja viranhaltijat, joiden toimialaa asia koskee
- Pohjois-Pohjanmaan liitto
- Pohjois-Pohjanmaan ELY-keskus
- Pohjois-Pohjanmaan museo
- Väylävirasto
- Oulun seudun ympäristötoimi
- Oulu-Koillismaan pelastuslaitos
- Alueella toimivat vesi- ja sähköyhtiöt

Missä kaava-asiakirjoihin voi tutustua?

Kuulutukset kaavan vireilletulosta, valmisteluaineiston ja kaavaehdotuksen nähtäville asettamisesta sekä kaavan voimaantulosta julkaistaan kunnan verkkosivuilla osoitteessa www.liminka.fi, kunnan virallisella ilmoitustaululla sekä Rantalehti-lehdessä.

Suunnitteluaineistot ovat esillä kunnan verkkosivuilla osoitteessa www.liminka.fi. Kaava-aineistoihin voi lisäksi tutustua Lakeustalolla.

Miten voin antaa palautetta suunnitelmista?

Kirjalliset mielipiteet osallistumis- ja arviointisuunnitelmasta ja kaavaluonnoksesta sekä muistutukset kaavaehdotuksesta toimitetaan postiosoitteeseen:

Limingan kunta, Lakeustalo, Liminganraitti 10 C,
91900 Liminka

tai sähköpostilla osoitteeseen:

kunta@liminka.fi



Esitettyihin mielipiteisiin ja muistutuksiin laaditaan kirjalliset vastineet, jotka julkaistaan kaavaselostuksen liitteinä. Tieto vastineista ja kaavan hyväksymisestä toimitetaan niille, jotka ovat toimittaneet osoitteensa ehdotusvaiheen muistutuksen esittämisen yhteydessä.

MITEN KAAVATYÖ ETENEE?

Vireilletulo 1/2022

Asemakaavan muutos tulee vireille tämän osallistumis- ja arviointisuunnitelman nähtävilläolon myötä. Asemakaavan käynnistämisestä on päätetty kunnanhallituksen kokouksessa 17.5.2021 § 157.

Valmisteluvaihe 8/2021 – 2/2022

Asemakaavatyö käynnistetään suunnittelun lähtökohtien selvittämisellä sekä osallistumis- ja arviointisuunnitelman laatimisella.

Laaditaan kaavaluonnos, joka asetetaan muun valmisteluvaiheen aineiston kanssa nähtäville. Asemakaavaluonnos on nähtävillä 30 päivää, jonka aikana osallisten on mahdollista ottaa kantaa työn lähtökohtiin ja suunnitelmiin sekä esittää niihin muutoksia. Nähtävilläolon aikana pidetään infotilaisuus voimassa olevat koronarajoitukset huomioiden.

Ehdotusvaihe 3-12/2022

Kaavaluonnoksesta saadun palautteen perusteella työstetään lopullinen kaavaehdotus, joka asetetaan julkisesti nähtäville 30 päivän ajaksi. Osalliset voivat jättää kaavaehdotuksesta nähtävilläolokautana kirjallisen muistutuksen. Nähtävilläolon aikana pidetään tarvittaessa infotilaisuus.

Hyväksymisvaihe 1-2/2022

Asemakaavan muutoksen hyväksyy Limingan kunnanvaltuusto. Hyväksymispäätöksestä ilmoitetaan MRA 94 §:n mukaisesti. Oikeudesta valittaa hyväksymispäätöksestä säädetään MRL 191 §:ssä. Valitusaika on 30 vuorokautta. Kaavan voimaantulosta kuulutetaan kunnan verkkosivuilla valitusajan päättyä.

YHTEYSTIEDOT

Kaavahankkeen aikana asiasta kiinnostuneet voivat olla yhteydessä kuntaan ja suunnittelijoihin puhelimitse tai sähköpostitse. Tietoja kaavan etenemisestä ja sisällöstä annetaan koko kaavaprosessin ajan. Suunnittelun etenemistä voi seurata Limingan kunnan verkkosivuilta osoitteesta www.liminka.fi.

Limingan kunta

Kunnanarkkitehti Venanzia Rizzi
Puh: 050 525 9352
venanzia.rizzi@liminka.fi

Tekninen johtaja Simo Pöllänen
simo.pollanen@liminka.fi

Lukkaroinen Arkkitehdit Oy

Arkkitehti Satu Fors
puh: 050 368 1673
satu.fors@lukkaroinen.fi

